

An analytical study of the locations of the new cities in Iraq: Location of Al-Mutanabbi City Model

Researcher: Amna Taha Mohammed

Aamna.Taha2100m@iurp.uobaghdad.edu.iq

Prof. Dr. Nada Khaleefah Alrikabi

dr.n.khalifa@iurp.uobaghdad.edu.iq

Urban and Regional Planning Center, University of Baghdad, Iraq

Copyright (c) 2025 Amna Taha Mohammed, Prof. Nada Khaleefah Alrikabi (PhD)

DOI: <https://doi.org/10.31973/02c3x350>



This work is licensed under a [Creative Commons Attribution 4.0 International License](https://creativecommons.org/licenses/by/4.0/).

Abstract:

Iraq does not differ much in its urban problems from the rest of the third and developed world countries in terms of the need for service lands, which is constantly increasing, which has led to illegal encroachment on legal land uses, distorting the aesthetics and environment of cities and affecting the level of quality of life in them. To choose the best solutions to overcome them and to increase the efficiency of development projects and the sustainability of urban life as well as the reality of the situation in Iraqi cities shows, the ideal solution is to think about the policy of establishing new cities, and to attract and completely contain the mother cities of additional cities, that is, real cities that are independent economically, physically (not satellite cities).) It can share the burdens of urbanization with the mother city, to reach a wide network of cities and effectively connect them with extraordinary paths, seeking to achieve a kind of functional integration and mutual services among them, and to meet the housing need of the mother city. the **research problem** stemmed from the haziness and lack of clarity of the useful foundations and indicators for selecting new city locations (the inadequacies in locating the new city following the planning vision and regional relations) and the reliance on land availability alone, , according to a **hypothesis** that implementing the foundations and principles for selecting new city locations contributes to growth's success and continuity. **The research aims** to identify indicators that can be used to select appropriate locations for the planning and implementation of new cities through sustainable integration applications. Al-Mutanabbi, a recently established city, was used as an applied example in the study and analysis of new city planning. **The research dealt with** two main themes: the first dealt with the policy of the new city, its objectives, classification and positioning, and the second presented the concept of sustainable integration and its practical applications between cities and adopted the method of the analytical approach for the location of the new city of Al-Mutanabbi in Wasit Governorate, to reach the most important indicators of achieving spatial suitability in the signing of new Iraqi cities. Reaching approved standards in the future when signing new cities.

Keywords: new cities, new city sites, sustainable integration, practical applications of sustainable integration

دراسة تحليلية لمواقع المدن الجديدة في العراق موقع مدينة المتنبي أنموذج

أ.د. ندى خليفة الركابي

جامعة بغداد

الباحثة آمنة طه محمد

جامعة بغداد

مركز التخطيط الحضري والاقليمي

dr.n.khalifa@iurp.uobaghdad.edu.iq

مركز التخطيط الحضري والاقليمي

Aamna.Taha2100m@iurp.uobaghdad.edu.iq

(مُلَخَّصُ البَحْث)

لا يختلف العراق كثيرا بمشاكله الحضرية عن باقي دول العالم الثالث والمتقدم من حيث الحاجة الى الاراضي الخادمة والتي هي في زيادة مستمرة، مما أدى الى التجاوز غير القانوني على استعمالات الارض القانونية، وتشوه جمالية المدن وبيئتها وأثر في مستوى جودة الحياة فيها. ولغرض اختيار أفضل الحلول لتجاوزها ولزيادة كفاءة المشاريع التنموية واستدامة الحياة الحضرية، وكما يظهر من واقع حال المدن العراقية أن الحل الأمثل هو التفكير بسياسة انشاء المدن الجديدة، وفي استقطاب واحتواء المدن الام لمدن إضافية بالكامل اي مدن حقيقية مستقلة اقتصاديا، فيزيائيا وعمرانيا (وليست مدن تابع) تستطيع مشاركة المدينة الأم في اعباء التحضر، للوصول لشبكة مدن واسعة والربط الفعال بينها بمسالك خارقة، تسعى الى تحقيق نوع من التكامل الوظيفي والخدمات المتبادلة فيما بينها، وتلبية الحاجة السكنية للمدينة الام. فجاءت مشكلة البحث في ضبابية وعدم وضوح الاسس والمؤشرات الفعالة في اختيار مواقع المدن الجديدة (القصور في تحديد موقع المدينة الجديدة وفقا للرؤية التخطيطية والعلاقات الاقليمية) والاعتماد على ماهو متوفر من الاراضي فقط، بافتراض ان اعتماد اسس ومبادئ اختيار مواقع المدن الجديدة يساعد في نجاح واستمرارية نمو هذه المدن، ليهدف البحث الى تفعيل مؤشرات اختيار مواقع مناسبة لتخطيط وتنفيذ المدن الجديدة من خلال تطبيقات التكامل المستدام، وأخذت مدينة المتنبي الجديدة مثالا تطبيقيا (في دراسة وتحليل تخطيط المدن الجديدة) فيما يتعلق بالجهات المختصة بتنفيذ المدن الجديدة. وتناول البحث محورين اساسيين: يتناول الاول سياسة المدينة الجديدة واهدافها وتصنيفها وتموضعها، والثاني عرض مفهوم التكامل المستدام، وتطبيقاته العملية بين المدن واعتماد اسلوب المنهج التحليلي لموقع مدينة المتنبي الجديدة في محافظة واسط، للوصول الى اهم مؤشرات تحقيق الملائمة المكانية في توقيع المدن الجديدة العراقية. وصولا الى معايير معتمدة مستقبلا في توقيع المدن الجديدة.

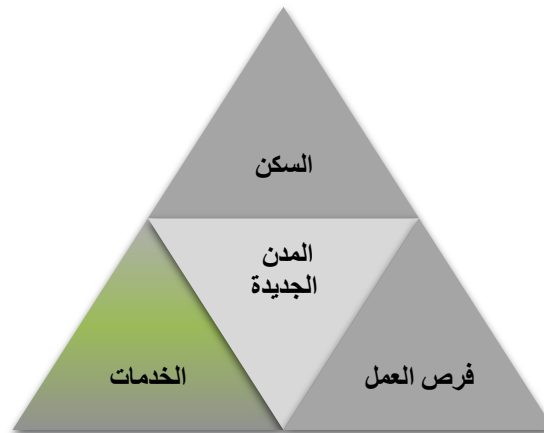
الكلمات المفتاحية: المدن الجديدة، مواقع المدن الجديدة، التكامل المستدام، تطبيقات التكامل المستدام العملية

المقدمة:

ان فكرة انشاء المدن الجديدة موضوع قديم وحديث في الوقت نفسه ، قديم قدم الحضارة البشرية منذ بداية تشييد المستوطنات والاستقرار السكاني (مثلا انشاء مدينة خورسabad في حضارة وادي الرافدين)، وحديث في تخصصه والتهيئة والإعداد لإنشاء مدينة متكاملة وما تتطلبه من مواد أولية، خدمات، ايدي عاملة واستثمارات وغيرها، كون المدينة ليست كتل بناءية متراصة، وإنما هي كيان عضوي متكامل ينشأ لخدمة الانسان، وتتبع من تخطيط وفكر عميق وتعتمد على مقومات أساسية . استراتيجية المدن الجديدة كانت قد تبنتها العديد من الدول لحل مشاكلها العمرانية وخصوصا في المراكز الحضرية الكبرى، إذ تشترط في مخططاتها العمرانية أن لا تكون مدن مبيت للبشر فقط ، بل لتوفير أساس اقتصادي وجميع الهياكل الأساسية : التجارية، الثقافية، الخدمية، الإدارية، الترفيهية والمؤسسات الاقتصادية التي تضمن نوع من الاستقلالية أو التكامل مع المدينة الأم .

١. مفهوم المدينة الجديدة:

لقد تعددت تعريف المدن الجديدة تبعا لكونها ذات ابعاد اقتصادية ، اجتماعية وعمرانية وباختلاف الزمان والمكان، إذ يمكن تعريفها : هي المدن التي تنشأ بقرارات حكومية موجهة وليست نتيجة تطور عبر الزمن ، والغرض منها استيعاب الزيادة السكانية للمدن القائمة ، وخلق فرص جديدة ، من أجل تخفيف الضغط السكاني على المدن القائمة الكبرى لدفع عجلة التنمية الاجتماعية والاقتصادية ، فهي مركز تتفاعل فيه مجموعة من العوامل المتكاملة الخدمات ، ويجب أن يتوافر فيه الجانب الاجتماعي من سكن وعمل وترفيه، والقاعدة الاقتصادية من تحقيق التوزيع المتوازن للصناعة وفتح باب الاستثمار . فهي مثلث اضلاعه : السكن والعمل والخدمات (كريمة ، ٢٠١٣، ص ٢٧) .



شكل (١) المصدر : عمل الباحثة بالاعتماد على : كتاف كريمة، " مفهوم المدن الجديدة

من خلال قانون ٠٨/٠٢ " ، الجزائر ، جامعة قسطنطينية، رسالة ماجستير، ٢٠١٣

ويمكن تصنيف اهدافها بما يأتي: (صورية ووردة، ٢٠١٥، ص ٣٥) (حمادة، ١٩٩٨، ص ٤٦): (Alexander, 2009, P62, 67)

- الاهداف السياسية. - الاهداف الاقتصادية. - الاهداف الاجتماعية. - الاهداف العمرانية.

- الاهداف البيئية. - الاهداف التنموية.

اختيار الموقع يعد الخطوة الأولى في تخطيط المدن الجديدة الذي دائما ما يكون مشكلة المدينة الجديدة، إذ يمكن تمييز المواضيع التالية (بوجمعة، ٢٠٠٥، ص ١٢٥-١٢٦) (Chaline, 1985, P107):

١. المدن الواقعة خارج المواقع المعمرة.

٢. المدن الواقعة ضمن الاقليم الحضري للمدينة الام (الضواحي).

٣. المدن الواقعة ضمن الاقليم غير المتصل.

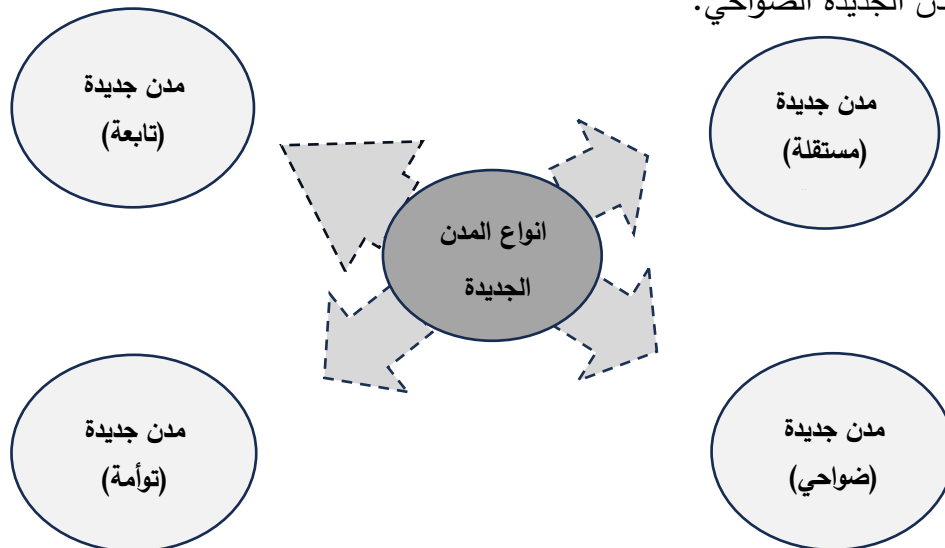
يجري تصنيف المدن الجديدة وفقاً لموقعها وموضعها وطريقة ارتباطها بالمدن الأم ومدى استقلاليتها الاقتصادية (تنوعها الجغرافي والوظيفي) وعلى الأفكار والأهداف والدوافع التي انشأت من اجلها وهي (احمد، ٢٠٢٠، ص ١٦) (علي، ٢٠٠٧، ص ٢٤٤):

١. المدن الجديدة المستقلة.

٢. المدن الجديدة التابعة.

٣. المدن الجديدة التوأمية.

٤. المدن الجديدة الضواحي.



شكل (٢) تصنيف المدن الجديدة بحسب علاقتها بالمدينة الام المصدر : عمل الباحثة

٢-١- تحديد الموقع الافضل للمدينة الجديدة (الموقع المناسب):

يمكن تحديد اربع خطوات اساسية تتضمن دراسات تفصيلية ومقاربات اقتصادية لعملية اختيار موقع المدينة الجديدة وهي: (الحام ، ٢٠١١ ، ص ٧) .

١- تحديد الاهداف الاستراتيجية: وهي وضع اهداف استراتيجية واضحة اعتمادا على المشاكل التي من الممكن ان تقوم المدينة بحلها من اللجنة القائمة على تخطيط المدينة الجديدة ، وتجري اعادة تعريفها وتقييمها دوريا وفقا لمستجدات المعلومات .

٢- تحديد المعايير الفنية او التقنية: تحديد المعايير الفنية بالاعتماد على التوصيفات العامة للموقع وتقييمها وفقا لكل معيار، وتتمثل هذه المعايير: بخصائص السكان (الاعمار، المهارات)، جغرافية المكان مثل حالة التربة، معدل سقوط الامطار، التوازن البيئي والمناخ، المنحدرات، استغلال الموارد الطبيعية المتاحة، وسائل النقل المتوفرة، الطرق، سكك الحديد، البنى التحتية، المناخ الاجتماعي، السياسي والاقتصادي للمنطقة، كلفة امتلاك الارض، وغيرها، ويكون تقييم المواقع المقترحة بالاعتماد على مقياس من ثلاث درجات: عال، متوسط، منخفض ويجري تقييم كل المواقع المقترحة تبعا للمعايير المختلفة.

٣- تحديد الوظائف للمدينة: يقوم الفريق الاستشاري المخطط للمدينة بوضع قائمة عامة للوظائف المتوقعة للمدينة الجديدة: الخدمات الصحية، التوظيف، التشغيل، التعليم، الانشطة الترفيهية والثقافية، التسوق، التخلص من النفايات، الفرص الاستثمارية وغيرها. وترتبط هذه الوظائف مع المعايير الفنية في الخطوة السابقة مثلا: تأثير معيار توفر وسائل المواصلات في الموقع على توفير الانشطة الترفيهية فيه، اي يجري تقدير وظيفة معينة تبعا لمعيار معين وليس تبعا لمكان معين لتجنب التحيز لمكان معين.

٤- تقييم الوظائف المدنية وفقا لأهميتها: ويكون وفقا لآلية متبعة في تصنيف المواقع المقترحة.

٢. مفهوم التكامل المستدام:

تكامل المدن المستدام يمثل مفهوماً أساسياً في استراتيجيات التنمية الحضرية الحديثة ، ففي سياق التكامل المستدام بين المدينة الأم والمدن الجديدة، يتعين أن يكون هناك تفاعل إيجابي ومتوازن بين العناصر المختلفة للتنمية. يتضمن هذا التفاعل تنظيم فعاليات المدينة الأم والمدن الجديدة بشكل يعزز التنمية الاقتصادية، ويحافظ على التوازن البيئي، ويعزز التضامن الاجتماعي. (Clayton and Bass, 2022, p.12)

تكامل المدن المستدام يعتمد على تعزيز التفاعل بين مكونات المدينة الأم والمدن الجديدة من خلال توجيه الاستثمارات والموارد بشكل متوازن، وتطوير بنية تحتية مستدامة

تخدم احتياجات المجتمع والبيئة. يتطلب هذا التكامل رؤية استراتيجية طويلة الأمد والتفاعل الفعال بين القطاعات المختلفة لتحقيق التوازن بين النمو الاقتصادي والحفاظ على الموارد البيئية وتعزيز جودة الحياة في المدن. (Yeang, 1999, p.11)، وهو يشمل أيضا البعد المكاني بين المدن ، ويقوم بتوجيه الاستثمارات والتنمية بشكل يعكس قوانين الجذب بين المدن، مما يحد من تفاوت النمو ويضمن توازناً عاماً في النطاق الجغرافي. يهدف إلى تفعيل مفهوم التكامل للبُعد المكاني لتجنب التركيز الزائد للنشاط الحضري في مدينة واحدة على حساب المدن الأخرى. (ابراهيم ، ٢٠٠٩ ، ص ١٠).

ومن خلاله يمكن للمدينة الأم والمدن الجديدة العمل بشكل متكامل لتحقيق تنمية حضرية تتسم بالفعالية والاستدامة، والتي تعود بالفائدة على سكانها وترسم مساراً مستداماً للتطور المستقبلي، يتجلى في إطار الساحتين الإقليمية والحضرية كنهج استراتيجي يستهدف بشكل أساسي تحقيق توازن مستدام بين الأبعاد البيئية والاقتصادية والاجتماعية. يهدف هذا النهج إلى تعزيز استدامة التطور الحضري على المدى البعيد، إذ يسعى إلى توجيه التفاعل بين المدينة الأم والمدن الجديدة بطريقة تسهم بشكل فعال في تحقيق التنمية المستدامة ، من خلال تحسين جودة الحياة وتوفير بيئة مستدامة، ويعكس التكامل والتفاعل الدينامي والمتوازن بين مختلف الاستعمالات والأنشطة لتلبية احتياجات وتطلعات السكان.

٢-١. التطبيقات العملية للتكامل المستدام بين المدن:

في سياق التكامل الدينامي بين المدينة الأم والمدينة الجديدة يصبح التواصل الفعال بين المدن أداة حيوية للتبادل الثقافي وتعزيز التعاون، والتفاعل الفعال بين القطاعات (الحكومة المحلية والقطاع الخاص والمجتمع المحلي)، وتفعيل قوانين الجذب بين المدن (التراتب والاحجام والمسافات بين المدن) يضمن توزيع التنمية الحضرية بشكل عادل (عبد المعطي، ٢٠١٩، ص ١٦-١)، وتحفيز توازن النمو بين مختلف المدن، تشجيع التفاعل الاجتماعي بين المدن المتنوعة ويعزز الروابط الثقافية بين المدينة الأم والمدينة الجديدة والحفاظ على الهوية الفريدة لكل مدينة، فهو ليس مجرد هدف وإنما رحلة مستمرة نحو بناء مدن أكثر استدامة ورفاهية (الشاذلي، ٢٠٢٠، ص ٣٥٠-٣٣٨)، وتتمثل التطبيقات للتكامل المستدام بين المدن بالاتي:

- ١- التكامل في مشاريع النقل العام. (جواد، ٢٠٢٠، ص ٤٧١-٤٦٩)
- ٢- التكامل في مشاريع الطاقة المستدامة. (عقيلة، ٢٠٠٩، ص ١٢٤-١٣٤)
- ٣- الادارة الفعالة للموارد المائية بين المدن. (النقشبندي، ٢٠٢٢، ص ٤٧٦-٤٦٢)

٣. المدن الجديدة في العراق:

ان الزيادة السكانية في المراكز الحضرية الكبيرة في العراق وبشكل متسارع، ولقلة توزيع الاراضي، وكثرة التجاوزات على الاراضي ضمن التصميم الاساس للمدن الحالية سبب ضغط على البنى التحتية والخدمات العامة مما ادى الى تدني مستواها والعديد من المشاكل. لذا بادرت الحكومة العراقية في ايجاد حلول لازمة السكن بتوفير قطع اراضي سكنية مخدومة ومن ثم تأمين سكن لائق للمواطنين. فتبنت فكرة إنشاء مدن جديدة وفق رؤية تخطيطية وعمرانية حديثة وإعداد التصاميم الاساسية والتفصيلية بما يعدّ مشروعاً رائداً في العراق منذ عد عقود. وقد جرت مصادقة عدد (١٦) مدينة من المدن الجديدة في العراق في سنة ٢٠٢٣ لغرض البدء بعملية تنفيذها وهي :

جدول (١) المدن الجديدة المصادقة لغاية ٢٠٢٣

اسم المحافظة	اسم المدينة الجديدة		اسم المحافظة	اسم المدينة الجديدة	
المتنى	السماوة	9-	بغداد	علي الوردي	1-
المتنى	البصية	10-	بغداد	طارق	2-
المتنى	الرميثة	11-	البصرة	السياب	3-
ميسان	المجر	12-	الانبار	الرمادي	4-
واسط	المتنبي	13-	الانبار	الفلوجة	5-
بابل	الجنائن	14-	النجف	السلام	6-
الديوانية	الديوانية	15-	صلاح الدين	بلد	7-
المتنى	السلمان	16-	كربلاء	الضفاف	8-

المصدر: (بيانات غير منشورة، وزارة الاعمار والاسكان والبلديات العامة، مديرية التخطيط العمراني، ٢٠٢٣، ص٣)

وأختيرت مواقع لهذه المدن: اما ان تكون ملاصقة للمدن القائمة، او داخل التصميم الاساس او تبعد بمسافة عن التصميم الاساس للمدن القائمة (كما هو الحال بمدينة المتنبي الجديدة في محافظة واسط) لكونها تعدّ بحكم موقعها مدينة مستقلة عن مدينتها الأم.

يهدف مشروع المدن الجديدة في العراق الى استيعاب اعداد السكان المتزايد مع امكانية توفير فرص عمل لهم، وبما يتوافق مع سياسة الاسكان الوطنية لعام ٢٠١٠ في توفير احياء سكنية متكاملة ومستدامة، وتيسير الحصول على سكن لائق لجميع العراقيين ولتحقيق العدالة بتوفير اراضي سكنية مخدومة بأسعار ومساحات متنوعة ومرنة لاستيعاب مختلف مستويات الدخل، وتقليل ازمة السكن المتفاقمة، مع دعم وتعزيز الحياة في المدينة بتنوع الانشطة

والفعاليات وحركة المشاة وتقليل استعمال السيارات لتخفيف التلوث والازدحام ، وتوفير الفضاءات العامة بمختلف الاستعمالات (السكن والخدمات). (وزارة التخطيط، دائرة التنمية الاقليمية والمحلية، مديرية تخطيط واسط، خطة التنمية المكانية لواسط ٢٠٢٠-٢٠٣٠)

٤ . محافظة واسط:

تقع في الجزء الجنوبي من المنطقة الوسطى للعراق ضمن السهل الرسوبي بين خطي طول (٤٤ ° ٣١) و (٤٦ ° ٣٤) شرقاً ودائرتي عرض (٣١ ° ٤٥) و (٣٣ ° ٣٠) شمالاً، تتميز بانبساط سطحها والانحدار التدريجي باتجاه الجنوب، مع وقوع جزء منها ضمن منطقة التلال في الجانب الشرقي ومركزها مدينة الكوت، تبعد (١٧٢) كم عن العاصمة بغداد، ويمر نهر دجلة فيها من الشمال الى الجنوب، تحدها بغداد وديالى من الشمال، وميسان وذي قار من الجنوب، وبابل من الغرب، والقادسية الى جنوبها الغربي، والحدود الدولية مع ايران من الشرق. فهي محافظة حدودية وهذا يتيح لها سوق واسعة ومنطقة تجارية نشطة يمكن الاستفادة

منها بإقامة مشاريع خدمية وتجارية وسياحية (لوجود اربع اهوار فيها: هور الشويجة، والدملج و العطارية والصوافية لما لها من تاثير في البيئة والتنوع الإيكولوجي). (وزارة التخطيط، دائرة التنمية المحلية والاقليمية، التوجهات الاستراتيجية لمحافظة واسط، ٢٠١٨، الرؤية التنموية المكانية لواسط الاتحاد الاوربي ٢٠١٨).

٤-١ - الاساس الاقتصادي لمحافظة واسط:

تمتاز بطابعها الريفي الزراعي (زراعة الحنطة والشعير والذرة الصفراء) وتعدّ من المحافظات المتصدرة في انتاج الحبوب، وفيها ميزات تنافسية في مجال الزراعة لما تتمتع به من وفرة الأراضي الصالحة للزراعة، والتوفر النسبي لمياه السقي والأيدي العاملة، ومن المحافظات المنتجة للنفط والكهرباء، وتتميز باحتوائها على العديد من المواقع الأثرية (مثل قبر الشاعر ابو الطيب المتنبي، وتل النعمان بن المنذر، وضريح الصحابي سعيد بن جبير). وتتمتع بموقع استراتيجي هام على مفترق طرق التجارة والنقل بين الشمال والجنوب والشرق والغرب. كما أنها تتمتع بثروات طبيعية وفيرة، بما في ذلك النفط والغاز الطبيعي. فتتصف جميع اقصيتها بتوفر امكانات ومزايا نسبية تؤهلها للاستثمار الزراعي والصناعي والسياحة الدينية والترفيهية.(وزارة التخطيط ، دائرة التنمية المحلية والاقليمية ، تقرير محافظة واسط ٢٠١٨) .

٤-٢- الشكل العام :

تبلغ مساحة محافظة واسط (١٧١٥٣) كم^٢ وتمثل (٣.٩%)، من مساحة العراق الكلية البالغة (٤٣٥.٢٥) كم^٢ وتضم ٩ اقلية و ١٩ ناحية لتشكل بمجموعها المساحة الادارية للمحافظة، كما في الجدول (٢) يبين أن قضاء الكوت هو الأكبر مساحة في حين يكون قضاء الزبيدية هو الاقل مساحة. (وزارة التخطيط، دائرة التنمية الاقليمية والمحلية ، مديرية تخطيط واسط ، فجوات التنمية المكانية ٢٠٢٣). مركز المحافظة الحالي هو مدينة الكوت التي من سماتها المميزة كونها على شكل شبه جزيرة تحيط بها المياه من جهات الشرق والغرب والجنوب ، وتقع فيها سدة الكوت التي بناها ابناء المحافظة باشراف الانكليز عام ١٩٣٨ ، وتتفرع فيها انهار (الدجيلي، الغراف، شط الشطرة وشط البدعة) . (وزارة التخطيط ، دائرة التنمية الاقليمية والمحلية، مديرية تخطيط واسط، تقرير اهداف التنمية المستدامة مؤشرات في محافظة واسط ، ٢٠٢٠)

وتتوسط المحافظة ستة محافظات عراقية هي: ميسان، ذي قار، القادسية، بابل، بغداد، وديالى فضلا عن كونها محافظة حدودية ، وكذلك تتوسط الطريق بين بغداد والبصرة فأخذت تسميتها (واسط) .

جدول (٢) مساحات الاقلية واعداد السكان فيها لمحافظة واسط

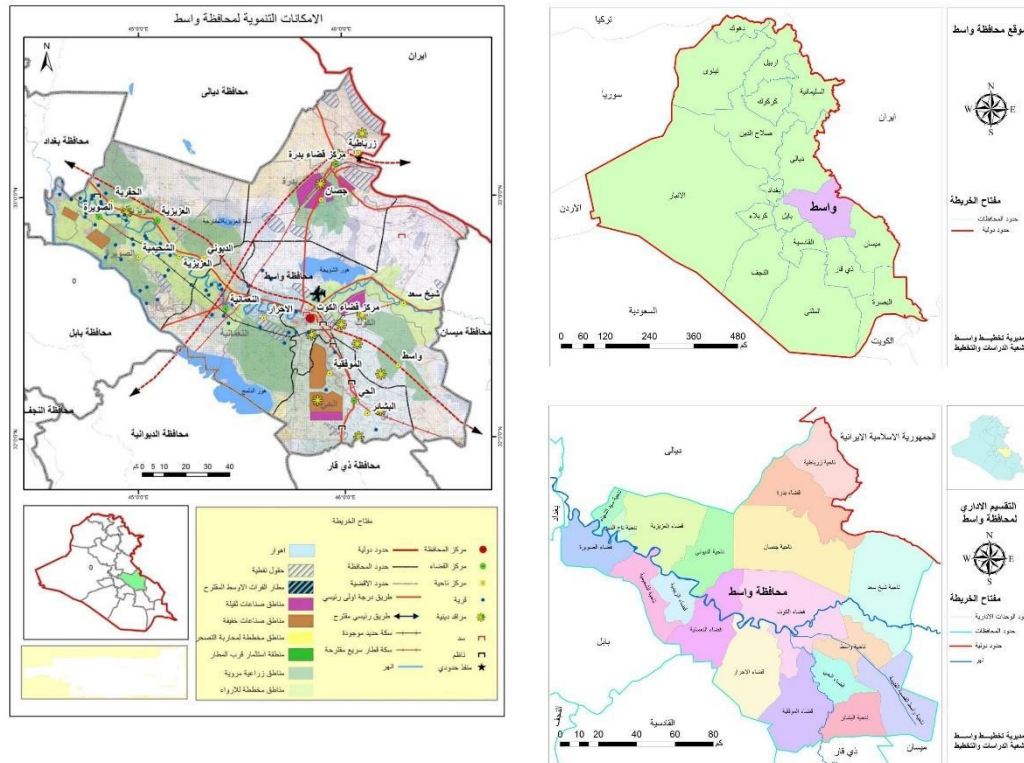
اسم القضاء	مساحة القضاء/كم ^٢	عدد السكان	اسم القضاء	مساحة القضاء	عدد السكان
١- الكوت	5514	626029	٤- الصويرة	1347	221088
٢- بدره	3516	34401	٥- النعمانية	1144	136444
٣- العزيزية	2559	247312	٦- الحي	965	158767
٧- الاحرار	1226	67458	٨- الزبيدية	479	66685
٩- الموفقية	1124	62921			

المصدر : اعداد الباحثة بالاعتماد على : (وزارة الاعمار والاسكان والبلديات العامة ، مديرية التخطيط العمراني ، مشروع المدن الجديدة ، بيانات غير منشورة ، ٢٠١٩ ص ٢) ، (وزارة التخطيط ، دائرة التنمية الاقليمية والمحلية ، مديرية تخطيط واسط ، فجوات التنمية المكانية 2023)

٤-٣- السكان والاسكان :

يبلغ عدد سكان المحافظة (١٦٢١١٠٥) نسمة سنة (٢٠٢٢)، وشكل نسبة سكان الحضر منها (٥٧.٩%)، وسكان الريف ٤٢.١% (تعكس النشاط الزراعي المهيمن بالمنطقة)، وعلى نحو ما في الجدول (٢) يبين أن عدد السكان في قضاء الكوت هو الأعلى من بين اقلية المحافظة. وزارة التخطيط، مديرية احصاء محافظة واسط، تقرير فجوات

التنمية المكانية لمحافظة واسط ، ٢٠٢٢ ، ص ٢). وبلغ معدل البطالة هلى مستوى المحافظة ١٤.٩% من اجمالي قوة العمل بالمحافظة، والفقر على مستوى المحافظة ١٨.٧% من اجمالي سكان المحافظة ، (وزارة التخطيط، دائرة التنمية الاقليمية والمحلية، مديرية تخطيط واسط، فجوات التنمية المكانية (2023) ، وبلغ العجز السكاني في المحافظة بواقع (١٣١٨٢٥) وحدة سكنية لسنة ٢٠٢١ ويتركز في قضاء الكوت . (وزارة التخطيط ، دائرة التنمية المحلية والاقليمية ، قسم التخطيط المحلي، ٢٠٢٢ ، ص ١٤) .



خارطة (١)

موقع المحافظة للعراق، التقسيمات الإدارية والإمكانيات التنموية لمحافظة واسط
المصدر: وزارة التخطيط ، دائرة التنمية الاقليمية والمحلية ، مديرية تخطيط واسط ، فجوات التنمية المكانية ٢٠٢٣

٤-٤ - التحديات:

- الانتقال الدائم والمستمر لسكان الريف باتجاه المراكز الحضرية للمحافظة بسبب توافر خدمات البنى التحتية و الارتكازية.
- الضغط المتزايد على الخدمات: فجوة في تقديم الخدمة لسكان المدن.
- الكثافة السكانية: تشير مؤشرات الكثافة السكانية الى معدلات عالية في كل من مركز قضاء الكوت وبواقع (٩٠ نسمة/كم^٢)، اما قضاء بدرة فكان الاقل كثافة فبلغت (٨ نسمة/كم^٢).

- التلوث: ترتفع نسب التلوث بالمحافظة بسبب ضعف الاجهزة الرقابية وعدم مواكبة الطرق الحديثة في السيطرة على التلوث .

- التغيرات المناخية: بسبب ارتفاع الحرارة صيفا ، وقلة الامطار شتاء.

- التصحر: وهي من المعوقات والمشاكل ذات الأخطار الاقتصادية والعمرانية والتي تزداد في المحافظة بسبب تخلف الزراعة وسوء استعمال الموارد الطبيعية.(وزارة التخطيط، دائرة التنمية الاقليمية والمحلية، مديرية تخطيط واسط ، تقرير أهداف التنمية المستدامة مؤشرات في محافظة واسط، ٢٠٢٠، والتوجهات الاستراتيجية لمحافظة واسط، ٢٠١٨)

في ضوء ذلك، هناك حاجة إلى تطوير مدن جديدة في محافظة واسط لتلبية احتياجات النمو السكاني والاقتصادي. وكثرة التجاوزات على الاراضي ضمن التصميم الاساس مما سبب ضغط على الخدمات العامة والبنى التحتية والتي نتج عنها مشاكل عديدة منها تدني مستوى الخدمات.

٤-٥- الرؤية:

- تتجسد رؤيا المحافظة مستقبلا بكونها مركزا نابضا بالنشاط الاقتصادي مع وجود قطاع زراعي مزدهر.(وزارة التخطيط، دائرة التنمية الاقليمية والمحلية، مديرية تخطيط واسط، تقرير اهداف التنمية المستدامة مؤشرات في محافظة واسط، ٢٠٢٠)

- محافظة آمنة مستدامة وذات اقتصاد متنوع عطريق :

- إيصال الخدمات بكفاءة وفعالية الى ابعد مستقرة بشرية في الاقضية والنواحي.

- تفعيل الاستثمار والقطاع الخاص.

- دعم الصناعة وانشاء معمل تدوير للنفايات.(وزارة التخطيط، دائرة التنمية المحلية والاقليمية، التوجهات الاستراتيجية لمحافظة واسط، ٢٠١٨).

٥. مدينة المتنبي الجديدة:

وهي مدينة سكنية متكاملة الخدمات، تقع في منطقة بين مركز قضاء الكوت-جصان في الجزء الشرقي من محافظة واسط وتبعد ٢٥ كم شمال شرق مركز مدينة الكوت، و ١٧ كم الى الجنوب من مركز جصان ، وتقع مباشرة على الطريق العام(كوت- بدة)، وتمتاز اراضيها بالانبساط التام وعدم وجود اي عوارض طبيعية او صناعية او مغروسات. (ديوان محافظة واسط، مديرية التخطيط العمراني، واسط اعمار واستثمار ٢٠٢٠-٢٠٢٥)

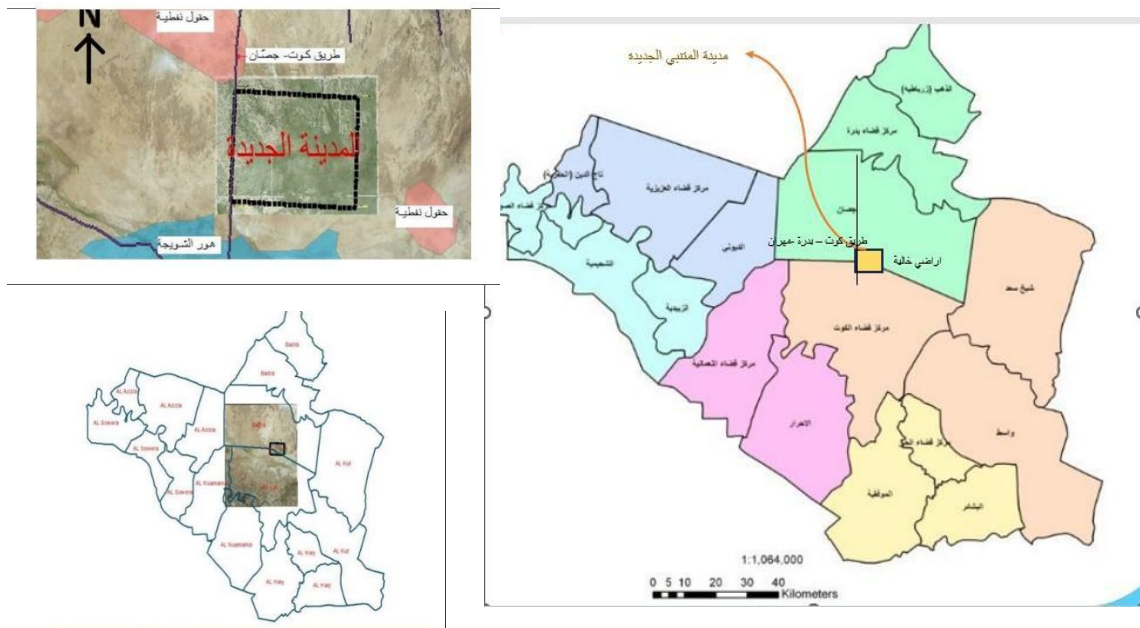
وتقع خارج حدود التصميم الاساس لمدينة الكوت وخارج حدود الحقول النفطية ومحرماتها على نحو ما في الشكل (٣)

ويمر بالقرب من الموقع (الشمال الشرقي منه على مسافة ٢٠٠م) مسار انبوب نفط خام من حقل بدره الى حقل الاحدب النفطي. ويقع هور الشويجة على بعد ٢٠٠ م في فصل الشتاء وفي الصيف ٤ كم (للاستفادة منه لأغراض سياحية)، ويمر بالقرب منه مسار لشبكة الكهرباء وانبوب للماء الخام ، يأخذ تخطيط المدينة الشكل المستطيل بمساحة (٢١٦٠٠) دونم، (٥٤ كم^٢، (٦*٩) كم، وهي قابلة للتوسع، (إذ جرى توفير مساحات ذات استعمال سكني وتجاري وصناعي للتوسع المستقبلي). (وزارة الاعمار والاسكان والبلديات العامة، المديرية العامة للتخطيط العمراني، مشروع المدن الجديدة، ٢٠١٩).

جدول (٣) محددات موقع مدينة المتنبى بالنسبة لمحافظة واسط

١-	الشمال	مدينة جصان
٢-	الجنوب	مدينة الكوت
٣-	الشرق	اراضي خالية
٤-	الغرب	الطريق الدولي : كوت - بدره - مهران

المصدر: اعداد الباحثة بالاعتماد على بيانات غير منشورة لوزارة الاعمار والاسكان والبلديات والاشغال العامة



شكل (٣) التقسيمات الادارية لمحافظة واسط موقع مدينة المتنبى

المصدر: إعداد الباحثة بالاعتماد على وزارة التخطيط / دائرة التنمية الإقليمية والمحلية / مديرية تخطيط واسط / ٢٠٢١

١-٥- الأساس الاقتصادي للمدينة الجديدة:

نظرا لقرب الموقع وإحاطته بمكامن نفطية ما جعله مؤهلا لاستغلال جزء منه بتوطين الشركات النفطية والعاملين فيها، كذلك قرب الموقع من المنطقة الحرة للتبادل التجاري والمنفذ الحدودي مع إيران لاستحداث مناطق التجارة الحرة ومواد الجملة نظرا لوقوع المدينة على الطريق الدولي (كوت- بكرة - مهران)، فضلاً عن اقتراح فعاليات أخرى سائدة وداعمة لأحياء المدينة مثل أكاديمية الشرطة، جامعة متخصصة، مستشفى تخصصي وغيرها من الفعاليات التي تعزز الموقع المقترح وتجعله ينمو اقتصادياً.

٢-٥- الشكل العام:

تتميز المدينة بواجهة تمتد مع الطريق الدولي العام بظل (٦٠٠٠ م)، وعمق (٩٠٠٠ م)، ترتكز على مركز للمدينة (.C.B.D.) الذي يعد قلبها والمحرك الأساس للفعاليات المختلفة والخدمات العامة، أخذ شكل معين يوحي بالحركة وعدم الثبات مما يحرك جميع الطرق لشريانية فجاءت هذه بشكل مروحة متحركة موزعة للفعاليات الرئيسة فيها وأعطت حيوية لقطاعات وأحياء ومحلات المدينة تنتهي بحدود الموقع، ويحاط المركز بمنطقة خضراء بمنزلة رئة تنفس منها المدينة.



شكل (٤) التصميم الاساسي القطاعي لمدينة المتنبى الجديدة

المصدر: وزارة الاعمار والاسكان والبلديات العامة، مديريةية التخطيط العمراني، مشروع المدن الجديدة، بيانات غير منشورة، ٢٠١٩ ص ٢

يحيط المدينة شارع حلقي تقع عليه مداخل المدينة ومنها تتفرع الشوارع الشريانية وتقسّمها إلى خمسة قطاعات سكنية تتوزع حول مركز المدينة بما فيها الحزام الاخضر، تقع عليها الفعاليات العامة الأساسية (التجارية، الترفيهية، الصحية، التعليمية وغيرها). وتم اعتماد التدرج الهرمي للطرق: من الشريانية الى الرئيسية، الفرعية، الثانوية، المحلية). (وزارة التخطيط، دائرة التنمية الاقليمية والمحلية، مديرية تخطيط واسط، خطة التنمية المكانية لواسط ٢٠٢٠-٢٠٣٠) وتكون آلية العمل والتنفيذ للتصميم على مراحل تبعا للحاجة السكنية والموارد المتوفرة وتوفير كل الخيارات السكنية في كل مرحلة. (وزارة الاعمار والاسكان والبلديات العامة، المديرية العامة للتخطيط العمراني، مشروع المدن الجديدة، ٢٠١٩).

٥-٣- السكان والاسكان:

جرى تحديد حجم المدينة (عدد السكان) بالاعتماد على المساحة المتوفرة للموقع والنسب المطلوبة للفعاليات المختلفة لتوفير احتياجات السكان على مستوى المدينة والقطاع والحي والمحلة السكنية، إذ بلغت مساحة الموقع (٥٤٠٠) هكتار جرى تخطيط وتصميم (٣٦٠٠) هكتار منه لعدد سكان (٣٠٠٠٠٠) نسمة، وبمعدل حجم للأسرة (٦) افراد، وبعدد وحدات سكنية (افقية وعمودية) بلغت (٥٠٠٠٠) وحدة سكنية، توزعت على نحو ما في جدول (٤) وبكثافة سكانية اجمالية للمدينة (٨٣ شخص/هكتار)، وكثافة اسكانية اجمالية (١٤ وحدة سكنية/ هكتار)، ونصيب حصة الفرد من المساحة الاجمالية ضمن الجزء المصمم (١٢٠) م^٢:

جدول (٤) أنواع ، نسب ، وعدد القطع السكنية في مدينة المتنبى

	المساحات بالمتر	النسبة %	عدد الوحدات السكنية	عدد السكان
١-	200	35	17500	105000
٢-	300	55	27500	165000
٣-	400	4	2000	12000
٤-	600	1	500	3000
٥-	عمارات	5	2500	15000
	المجموع	100	50000	300000

المصدر: اعداد الباحثة بالاعتماد على وزارة التخطيط، دائرة التنمية الاقليمية والمحلية، مديرية تخطيط واسط، خطة التنمية المكانية لواسط (2020-2030)

٦- الاستنتاجات عن مؤشرات تحقيق الملاءمة المكانية في المدينة الجديدة (المتنبى):
- المؤشرات: هي كل مفردة او مفهوم يساهم في تحقيق اختيار مواقع مناسبة لتخطيط وتنفيذ المدن الجديدة. وعلى هذا الأساس أن اختيار المواقع المناسبة للتخطيط والتنفيذ يحتاج الى معرفة مؤشرات مختلفة تضمن استدامة التنمية الحضرية ونجاحها على المدى البعيد. ومما سبق عن مفهوم المدن الجديدة وتكاملها المستدام مع هيكل النظام الحضري فأنا نستنتج

بعض المؤشرات الرئيسية التي عمد البحث على كتابتها بشكل جدول لتؤخذ بالحسبان عند اختيار المواقع المناسبة وهي على نحو ما مبينة في الجدول (٥) ومقارنتها بما تحقق في مدينة المتنبى :

جدول (٥) مؤشرات تحقيق اختيار مواقع مناسبة لتخطيط وتنفيذ المدن الجديدة

ت	المؤشرات الرئيسية	المؤشرات الثانوية	مدى ملائمة (مدينة المتنبى) في تطبيقها
1	الموقع	<ul style="list-style-type: none"> ان يتمتع الموقع الذي يجري اختياره بخصائص جغرافية ملائمة مثل: القرب من شبكات النقل (الموانئ، والمطارات، والسكك الحديدية، وطرق النقل) القدرة على الوصول الى الموارد مثل الطاقة والمياه توفر الاراضي الملائمة للبناء 	<ul style="list-style-type: none"> عدم وجود ربط المدينة بشبكة من النقل العام (السكك الحديدية، المطار)، وان وقوعها على الطريق الدولي الخارجي يعتبر من المميزات المهمة، توفر الموارد والمياه والاراضي الملائمة للبناء في الموقع المختار،
2	الاراضي وملائمتها	<ul style="list-style-type: none"> توفر الأراضي الكافية للتطوير المخطط للمدينة بما يشمل ذلك المناطق الترفيهية والصناعية والتجارية والسكنية. أن يكون الموقع الذي جرى اختياره ملائماً من الناحية البيئية. تقادي المناطق ذات المخاطر البيئية الطبيعية مثل المناطق التي يوجد بها زلازل والسهول ذات الفيضانات. 	<ul style="list-style-type: none"> توفر الاراضي وملائمة الموقع من النواحي البيئية بكونها اراضي سهلية منبسطة لاتوجد فيها اي تعارضات طبيعية او صناعية .
3	النمو السكاني والتركيبية السكانية	<ul style="list-style-type: none"> وضع بالحسبان النمو السكاني المتوقع والحالي في المنطقة. يجب أن يتمتع الموقع بقدرة على احتواء الزيادة السكانية المتوقعة. يضمن الخدمات والبنية التحتية والسكن الملائم 	<ul style="list-style-type: none"> من تخطيط المدينة يتبين تم الاخذ بنظر الاعتبار توفير الخدمات العامة والبنى التحتية وتوفير السكن بانماط مختلفة واعداد كافية للنمو السكاني المستقبلي بالمحافظة .
4	الامكانات الاقتصادية	<ul style="list-style-type: none"> تقييم الآفاق للمنطقة من الناحية الاقتصادية. البحث عن المواقع ذات القدرة على التنويع، وخلق فرص العمل، والنمو الاقتصادي. توفر عوامل مثل الانشطة الاقتصادية القائمة، والموارد الطبيعية، والقرب من الاسواق. 	<ul style="list-style-type: none"> قرب الموقع من المكامن النفطية، وقربه من المنطقة التجارية الحرة والمنفذ الحدودي، وقوعها على الطريق الدولي (كويت - بدة - مهران) كلها عوامل تساعد بتوفير اساس اقتصادي للمدينة وفرص عمل لسكانها،
5	البنية التحتية	<ul style="list-style-type: none"> توفر البنية التحتية الكافية يعد امر مهم لوظائف المدينة الجديدة. ضرورة تقييم البنية التحتية اللازمة من خلال جدوى تطويرها مثل الاتصال بالانترنت، والكهرباء، ومعالجة الصرف الصحي، وإمدادات المياه. ضرورة تقييم مدى قرب الموقع من البنى التحتية القائمة مثل شبكات الاتصالات والطرق والمرافق. 	<ul style="list-style-type: none"> يوجد مسار لشبكة الكهرباء (kv ١٣٢) باتجاه مدينة الكويت. يوجد مسار لأنبوب الماء الخام باتجاه مدينة بدة. اخذ التخطيط والتصميم الجديد للمدينة بنظر الاعتبار كافة الخدمات الفوقية والبنية التحتية المهمة والمرافق الترفيهية والادارية والتجارية وغيرها،

6	الاستدامة البيئية	<ul style="list-style-type: none"> ● وضع بالحسبان إمكانية استدامة الموقع وتأثيره البيئي. ● تقييم عوامل الوصول مثل القدرة على دمج المساحات الخضراء، واستراتيجية إدارة النفايات، وامكانيات الطاقة المتجددة، ومصادر المياه النظيفة. 	<ul style="list-style-type: none"> ● التصميم الجديد تم بالاعتماد على بعض التجارب العالمية ، ووفق معايير الاسكان الحضري والريفي في العراق .
7	الخدمات الاجتماعية	<ul style="list-style-type: none"> ● قياس مدى توفر إمكانية الوصول الى البنية التحتية الاجتماعية مثل الخدمات العامة والمراكز المجتمعية ومرافق الرعاية الصحية والمدارس. ● قدرة الموقع في تلبية الاحتياجات المتنوعة للسكان وتوفير نوعية حياة ملائمة وجيدة. 	<ul style="list-style-type: none"> ● التصميم الجديد تم بالاعتماد على بعض التجارب العالمية ، ووفق معايير الاسكان الحضري والريفي في العراق .
8	البيئية التنظيمية والحوكمة	<ul style="list-style-type: none"> ● تقييم البيئة التنظيمية والحوكمة في المنطقة إذ تساعد الادارة الفعالة والسياسات الشفافة على تسهيل التنفيذ والتخطيط ودعم تنمية المدينة على المدى البعيد. 	<ul style="list-style-type: none"> ● تمت المصادقة على التصميم النهائية للمشروع عام ٢٠٢٣، ولم يتم لحد الان توقيع عقد على تنفيذه .
9	المشاركة المجتمعية	<ul style="list-style-type: none"> ● إن مشاركة المجتمعات المحلية في عملية اختيار الموقع يضمن ان المدينة الجديدة تتلاءم مع توقعاتهم وتعزز شعورهم بالملكية وذلك من خلال معرفة اهتماماتهم وتطلعاتهم واحتياجاتهم. 	<ul style="list-style-type: none"> ● تم الاعلان عن المشروع واشراك بلدية المحافظة في عملية المصادقة النهائية على التصميم .
10	المرونة والتوسع المستقبلي	<ul style="list-style-type: none"> ● المرونة في تصميم المدينة الجديدة والتخطيط للتوسع المستقبلي والذي يضع بالحسبان الديناميكيات الاجتماعية والاقتصادية المتغيرة والتقدم التكنولوجي والنمو السكاني المحتمل. ● يجب أن يكون الموقع ذو قدرة على التكيف مع مرور الوقت وايضا يسمح بقابلية التوسع 	<ul style="list-style-type: none"> ● تم تحديد اراضي للتوسع المستقبلي للمدينة (سكني ، تجاري، صناعي) وكما في الشكل (٣)

المصدر: عمل الباحثة بالاعتماد على مفهوم المدن الجديدة في الفقرة (١) والتكامل المستدام في الفقرة (٢) من البحث

إذ نستنتج بان المدينة الجديدة (المتنبى) حققت الملائمة المكانية بشكل كبير ومطابقة للمعايير على عكس مشكلة البحث ، علما ان هناك مدن جديدة اخرى لم تحقق او تطابق المعايير والسبب كون هذه الملاءمة تأتي بمحض الصدفة ونتيجة التقارب المكاني وليس كونها جرى تخطيطها وفقا لهذه المعايير التي توصل اليها البحث.

٧- التوصيات:

- الاحذ بالحسبان حجم ومساحة الموقع المختار بما يكفي لاحتواء جميع المرافق لخدمية للمدينة : المناطق السكنية ، التجارية، الصناعية والترفيهية .
- الاحذ بالحسبان قرب الموقع من الموارد الطبيعية مثل : الماء ، الطاقة والمواد الخام .
- العمل على ربط المدينة بشبكة النقل مثل : الطرق الرئيسية، سكك الحديد، المطارات .
- الحد الأدنى من تأثير الموقع على البيئة المحيطة بكونه صديق للبيئة .

- أن يكون الموقع قادر على دعم التنمية المستدامة للمدينة ، بما في ذلك النمو الاقتصادي، الاجتماعي والبيئي، وتوفير الأساس الاقتصادي المستدام .
- الربط المكاني مع المراكز الحضرية القريبة .
- توفير مساحة ارض كافية وبأسعار مناسبة للتطوير والاستثمار .
- يجب أن تكون البنية التحتية موجودة وسهلة التطوير مثل الطرق، الكهرباء ، المياه والصرف الصحي
- توفير القوى العاملة اما محلي او من خلال الهجرة وتوفير فرص العمل .
- يجب ان تتوافق مع القيود التنظيمية واللوائح والأنظمة المحلية والوطنية .
- تفعيل المشاركة المجتمعية بإشراك فئات المجتمع في عملية التخطيط لضمان أن تكون المدينة ملبية لاحتياجاتهم وتطلعاتهم .
- ينبغي تصميم المدينة بطريقة ذكية ومستدامة باستخدام أحدث التقنيات لزيادة كفاءة الموارد والطاقة.
- تخصيص مساحات خضراء كافية في المدينة لتعزيز الصحة والرفاهية.
- أن يكون النقل العام فعال وموثوق به لربط جميع اجزاء المدينة ببعضها .
- أن تكون المدينة آمنة ومأمونة لجميع السكان .
- اجراء دراسة جدوى شاملة لكل موقع قبل اتخاذ القرار النهائي بإقامة المدينة. وقد تختلف من حيث الاهمية باختلاف الموقع والظروف الخاصة بكل مدينة جديدة .

المصادر العربية:

١. ابراهيم ، مصطفى جميل ، ٢٠٠٩ ، " آليات التنمية المكانية بين النظرية والتطبيق "، مجلة ديالى ، العدد ٤٠، ص ١٠.
٢. احمد ، بورحال سيد، ٢٠٢٠ ، " سياسة المدن الجديدة بين المتطلبات التخطيطية وواقعها "، رسالة ماجستير، جامعة محمد بو ضياف بالمسيلة ، ص ١٦.
٣. الشاذلي ، خديجة محمد كمال ، ٢٠٢٠ ، " التنوع الثقافي وآليات تعزيزه بالتعليم قبل الجامعي في العالم المعاصر"، مجلة كلية التربية، جامعة بني سويف ، مصر، عدد يناير، الجزء الثاني، ص ٣٥٠-٣٣٨ .
٤. اللحام، نسرين رفيق ، ٢٠١١ ، " نحو خلق مناطق تميز ومدن جديدة مستدامة بمصر"، مجلس الوزراء المصري، سلسلة الاوراق البحثية، مركز المعلومات ودعم اتخاذ القرار، الورقة البحثية رقم ٢٤، ص ٧ .
٥. النقشبندى ، آزاد محمد امين ، ٢٠٢٢ ، " التخطيط لادارة الموارد المائية في اقليم كوردستان العراق " ، وجهة نظر جغرافية ، مجلة جامعة دهوك ، المجلد ٢٥، العدد ١، ص ٤٧٦-٤٦٢ .
٦. بو جمعة ، خلف الله ، ٢٠٠٥ ، " تخطيط المدن ونظريات العمران " ، شركة دار الهدى للطباعة والنشر والتوزيع ، الجزائر، عين مليلة ، ص ١٢٥-١٢٦.

٧. جواد ، امير محمد ، ٢٠٢٠ ، " اعادة تشكيل البنية الحضرية وفقا لسياسة التنمية الموجهة للنقل " ،
المجلات الاكاديمية العلمية العراقية ، مجلة البحوث الجغرافية ، العدد ٣١ ، ص ٤٧١-٤٦٩ .
٨. حمادة ، مصطفى عمر ، ١٩٩٨ ، " السكان وتنمية المجتمعات الجديدة "، دار المعرفة الجامعية،
الاسكندرية ، ص ٤٦ . <https://2u.pw/PU4IFEVU> .
٩. صورية & وردة ، بوزيدة & لطرش ، ٢٠١٥ ، " المدن الجديدة بين التصور والتجسيد "، رسالة ماجستير،
الجزائر ، جامعة العربي بن مهيدي (ام البواقي)، ص ٣٥ .
١٠. كريمة ، كتاف ، " مفهوم المدن الجديدة من خلال قانون ٠٨/٠٢ " ، رسالة ماجستير ، الجزائر ،
جامعة قسنطينة ، ٢٠١٣ ، ص ٢٧ .
١١. عبد المعطي ، ابتهاج احمد ، 2019 " تنميط مستويات الاستقرار الحضري كموجه لاعداد
المخططات الاستراتيجية للمراكز الادارية "، مجلة البحوث الحضرية ، المجلد ٣٤ ، كلية التخطيط
الاقليمي والعمراني ، مصر ، جامعة القاهرة ، ص ١٦-١٠ .
١٢. عقيلة ، ذبيحي ، ٢٠٠٩ ، " الطاقة في ظل التنمية المستدامة " ، رسالة ماجستير ، كلية العلوم
الاقتصادية وعلوم التسيير ، قسم العلوم الاقتصادية ، جامعة منتوري، قسنطينة ، الجزائر ، ص ١٢٤-
١٣٤ .
١٣. علي ، سيد عباس ، ٢٠٠٧ ، " استراتيجيات وآليات تنمية المدن الجديدة بمصر " ، ورقة بحثية ،
مؤتمر الازهر الهندسي الدولي التاسع ، مصر ، جامعة اسيوط ، كلية الهندسة ، ص ٢٤٤ .

المصادر الاجنبية:

1. Alexander , Anthony, " Britain New Towns", 2009, simultaneously published
in the U.S.A. & Canada , June 29 by Routledge , pp.62-67.
2. Chaline, Claud , ' Les villas Nouvelles dans lemonade " , 1985, P.U.F., Paris .
3. Clayton & Bass, Dalal ,B.,&S." Sustainable Development
Strategies: A Resource Book London : Earthscan " , 2022 , p12.
4. Yeang, K., " The Green Designing skyscraper the Basic for Designing
sustainable Intensive Building " pestle, Munich, Germany , 1999, p11.

الدوائر الحكومية :

١. وزارة الاعمار والاسكان والبلديات والاشغال العامة ، مديرية التخطيط العمراني ، بيانات غير منشورة ،
٢٠٢٣ .
٢. وزارة الاعمار والاسكان والبلديات والاشغال العامة ، مديرية التخطيط العمراني ، مشروع المدن السكنية
الجديدة ، ٢٠٢٢ .
٣. وزارة التخطيط ، دائرة التنمية الاقليمية والمحلية ، مديرية تخطيط واسط ، خطة التنمية المكانية لواسط ،
٢٠٢٠-٢٠٣٠ .
٤. وزارة التخطيط ، دائرة التنمية الاقليمية والمحلية ، التوجهات الاستراتيجية لمحافظة واسط ، ٢٠١٨ .
٥. وزارة التخطيط ، دائرة التنمية الاقليمية والمحلية ، الرؤية التنموية المكانية لواسط ، الاتحاد الاوربي ،
٢٠١٨ .
٦. وزارة التخطيط ، دائرة التنمية الاقليمية والمحلية ، تقرير محافظ لواسط ، ٢٠١٨ .

٧. وزارة التخطيط ، دائرة التنمية الاقليمية والمحلية ، مديرية تخطيط واسط ، فجوات التنمية المكانية ، ٢٠٢٣.
٨. وزارة التخطيط ، دائرة التنمية الاقليمية والمحلية ، مديرية تخطيط واسط ، تقرير اهداف التنمية المستدامة ومؤشراتها في محافظة واسط ، ٢٠٢٠.
٩. وزارة الاعمار والاسكان والبلديات والاشغال العامة ، مديرية التخطيط العمراني ، مشروع المدن الجديدة ، بيانات غير منشورة ، ٢٠١٩.
١٠. وزارة التخطيط ، مديرية احصاء محافظة واسط ، تقرير فجوات التنمية المكانية لمحافظة واسط ، ٢٠٢٢.
١١. وزارة التخطيط ، دائرة التنمية الاقليمية والمحلية ، قسم التخطيط المحلي ، ٢٠٢٢.
١٢. ديوان محافظة واسط ، مديرية التخطيط العمراني ، واسط اعمار واستثمار ٢٠٢٠-٢٠٢٥ .
١٣. وزارة التخطيط ، دائرة التنمية الاقليمية والمحلية ، مديرية تخطيط واسط ، ٢٠٢١.

References

1. Ibrahim, Mustafa Jamil, 2009, "Spatial Development Mechanisms between Theory and Practice," Diyala Journal, Issue 40, p. 10.
2. Ahmed, Bourhal Sayed, 2020, "New Cities Policy between Planning Requirements and Reality," Master's Thesis, Mohamed Boudiaf University, M'sila, p. 16.
3. Al-Shazly, Khadija Mohamed Kamal, 2020, "Cultural Diversity and Mechanisms for Enhancing It in Pre-University Education in the Contemporary World," Journal of the Faculty of Education, Beni Suf University, Egypt, January Issue, Part Two, pp. 338-350.
4. Al-Lahham, Nasreen Rafiq, 2011, "Towards Creating Distinctive Areas and New Sustainable Cities in Egypt," Egyptian Cabinet, Research Paper Series, Information and Decision Support Center, Research Paper No. 24, p. 7.
5. Al-Naqshbandi, Azad Muhammad Amin, 2022, "Planning for Water Resources Management in the Kurdistan Region of Iraq," A Geographical Perspective, Duhok University Journal, Vol. 25, No. 1, pp. 462-476.
6. Bu Jumaa, Khalaf Allah, 2005, "Urban Planning and Urban Theories," Dar Al-Huda Printing, Publishing and Distribution Company, Algeria, Ain Mlila, pp. 125-126.
7. Jawad, Amir Muhammad, 2020, "Reshaping Urban Structure According to Transport-Oriented Development Policy," Iraqi Academic Scientific Journals, Journal of Geographical Research, No. 31, pp. 469-471.
8. Hamada, Mustafa Omar, 1998, "Population and Development of New Communities," Dar Al-Ma'rifa Al-Jami'a, Alexandria, p. 46. <https://2u.pw/PU4IFEVU>
9. Souriya & Warda, Bouzida & Latrach, 2015, "New Cities: Between Concept and Realization," Master's Thesis, Algeria, University of Larbi Ben M'hidi (Oum El Bouaghi), p. 35.

10. Karima, Ketaf, "The Concept of New Cities through Law 02/08," Master's Thesis, Algeria, University of Constantine, 2013, p. 27.
11. Abdel-Moati, Ebtihal Ahmed, 2019, "Typing Urban Stability Levels as a Guide for Preparing Strategic Plans for Administrative Centers," Journal of Urban Research, Volume 34, Faculty of Regional and Urban Planning, Cairo University, Egypt, pp. 1-16.
12. Aqila, Dhabih, 2009, "Energy in the Context of Sustainable Development", Master's Thesis, Faculty of Economics and Management Sciences, Department of Economics, University of Mentouri, Constantine, Algeria, pp. 124-134. Ali, Sayed Abbas, 2007, "Strategies and Mechanisms for Developing New Cities in Egypt", Research Paper, Ninth International Al-Azhar Engineering Conference, Assiut University, Faculty of Engineering, Egypt, p. 244.