

Human characteristics that affect the efficiency of community services in the cities of Al-Mada'in District

Saja Rafid Ali

saja.ali2207m@coart.uobaghdad.edu.iq

Asst. Prof. Fouad Chead mutter Aljanabi (Ph.D.)

fouad@coart.uobaghdad.edu.iq

University of Baghdad/College of Arts/Department of Geography and Geographical Information Systems

Copyright (c) 2024 (Saja Rafid Ali , Asst. Prof. Fouad Chead mutter (Ph.D.)

DOI: <https://doi.org/10.31973/qjwafa80>



This work is licensed under a [Creative Commons Attribution 4.0 International License](#).

Abstract:

The research examined the human characteristics that affect the efficiency of community services in the cities of Al-Mada'in District at the year 2022 in order to reveal the reality of the spatial distribution of community services (educational, health, recreational). This study came as a result of the increased requirements of the population in the study area for these services in order to Knowing the strengths and weaknesses and the appropriateness of the distribution and availability of these services in the study area, as the research dealt with studying the most important human factors that affect the efficiency of these services, the most important of which are (population growth, population distribution and density, population composition, which in turn is divided into age composition and gender composition (males, females) And the educational composition to show the impact of these characteristics on the services available in the study area

The study reached a number of conclusions and recommendations, including that the neighborhoods of the study area suffer from a lack of services, and if they are available there, they need to be rehabilitated and distributed in a way that suits the distribution of the population for the purpose of achieving their optimal distribution.

Keywords: population growth, population structure, gender structure, community services

***The authors has signed the consent form and ethical approval**

الخصائص البشرية التي تؤثر في كفاءة الخدمات المجتمعية في مدن قضاء المدائن

الباحثة سجي رافد علي
أ. م. د. فؤاد جواد مطر الجنابي
جامعة بغداد / كلية الآداب / قسم الجغرافية
جامعة بغداد / كلية الآداب / قسم الجغرافية
ونظم المعلومات الجغرافية
ونظم المعلومات الجغرافية

(مُلخَصُ البَحْثِ)

تناول البحث دراسة الخصائص البشرية التي تؤثر على كفاءة الخدمات المجتمعية في مدن قضاء المدائن سنة ٢٠٢٢ من أجل الكشف عن واقع التوزيع المكاني للخدمات المجتمعية (التعليمية، صحية، ترفيهية) جاءت هذه الدراسة نتيجة زيادة متطلبات السكان في منطقة الدراسة لهذه الخدمات من أجل معرفة مكامن القوة والضعف ومدى ملائمة توزيع وتوفر هذه الخدمات في منطقة الدراسة حيث تناول البحث دراسة أهم العوامل البشرية التي تؤثر في كفاءة هذه الخدمات وأهمها (نمو السكان، و توزيع السكان وكثافتهم، تركيب السكان والذي بدوره ينقسم الى التركيب العمري والتركيب النوعي (ذكور، إناث) والتركيب التعليمي لبيان تأثير هذه الخصائص على الخدمات المتوفرة في منطقة الدراسة توصلت الدراسة إلى جملة من الاستنتاجات والتوصيات منها أن أحياء منطقة الدراسة تعاني من نقص في الخدمات وان كانت متوفرة فيه تحتاج الى اعادة تأهيل وتوزيع بالشكل الذي يلائم توزيع السكان لغرض تحقيق التوزيع الأمثل لها
الكلمات المفتاحية: نمو السكان، تركيب السكان، التركيب النوعي، الخدمات المجتمعية

* وقع المؤلفون على نموذج الموافقة والموافقة الأخلاقية الخاصة بالمساهمة البشرية في
البحث

المقدمة:

يعد مفهوم الخدمات من المفاهيم التي حظيت باهتمام كبير في الآونة الأخيرة بسبب تزايد حاجة الإنسان لتلك الخدمات لأنها تتعلق بحياة الفرد اليومية وتمثل إحدى المعايير الأساسية لقياس تطور المجتمعات فمن خلال نوعية وكمية وكفاءة الخدمات يمكن قياس التطور الحضاري الذي حققته كل دولة ، فقد نتج عن هذا الاهتمام المتزايد بالخدمات انه اخذت بعض التخصصات دورها في دراسة الخدمات من جوانب أخرى منها نوع الخدمة وطريقة التوزيع والكفاءة والتطور بما يحقق الكفاءة العالية في توفير الخدمات لجميع السكان من دون تمييز .

إن الاهتمام بالخدمات المجتمعية للمدن وتسليط الضوء عليها أساس النمو الحضري للمدينة وتطورها إذ يعد من مسؤولية الجغرافي من خلال دراسة وتحليل نمط التوزيع وتحليله لتلك الخدمات توضيح مكامن القوة والضعف في توزيع الخدمات من اجل معالجتها .
مشكلة الدراسة:

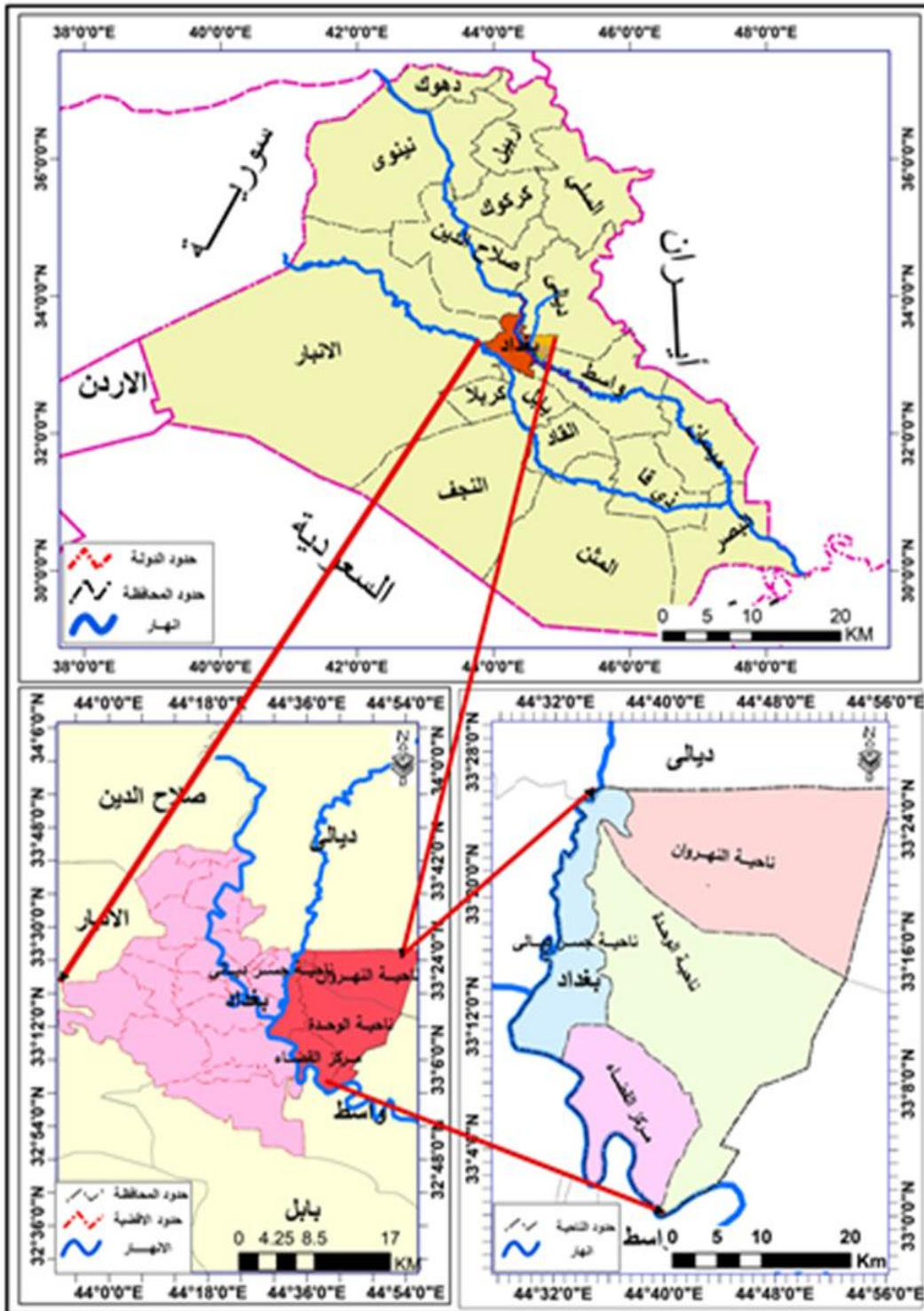
لكل بحث علمي مشكلة يبدأ منها بصورة منظمة الى ان يصل لطريق حلها وتعد مشكلة البحث واحده من اهم مقومات البحث العلمي لذا تبدأ بالأسئلة الآتية- :
- هل يتلاءم توزيع الخدمات مع طبيعة التوزيع السكاني في المنطقة ؟
- هل الخدمات المجتمعية تلبي حاجات السكان على مستوى الأحياء ؟
فرضية الدراسة:

تتلخص فرضية الدراسة بالإجابة عن تساؤلات مشكلة الدراسة
- إن توزيع الخدمات المجتمعية لا يتلاءم مع طبيعة التوزيع السكاني لمنطقة الدراسة.
- ان الخدمات المجتمعية لا تلبي حاجات السكان على مستوى الأحياء .

حدود الدراسة

- ١- الحدود المكانية : تتمثل منطقة الدراسة في قضاء المدائن ، الواقعة على يسار نهر دجلة على بعد ٣٠ كم جنوب شرق بغداد. يحد القضاء من الشمال والشمال الشرقي محافظة ديالى ومن الشمال الغربي قضاء الرصافة ومن الجنوب والجنوب الشرقي محافظة واسط .
اما الموقع الفلكي للقضاء فإنه يقع بين دائرتي عرض (٣٣ ٢١ - ٣٣ ٢٠) وبين خطي طول (٤٤ ٤١ - ٤٤ ٢١) ، يضم قضاء المدائن كل من ناحية الوحدة وناحية النهروان وناحية الجسر فضلا عن مركز القضاء لاحظ خريطة رقم (١)
- ٢- الحدود الزمانية فنتمثل بدراسة واقع الخدمات المجتمعية لعام (٢٠٢٢) .

الخريطة (١) موقع منطقة الدراسة من العراق ومدينة بغداد .



المصدر: اعداد الباحث بالاعتماد على هيئة المساحة ووزارة الموارد المائية لعام ٢٠٢٢ ومخرجات برنامج Arc Gis10.8.

الخصائص السكانية في منطقة الدراسة:

تعد دراسة وتحليل حجم السكان وتوزيعهم وتركيبهم والعوامل المؤثرة في هذه الفعاليات الحيوية للمجتمع وبلاستعانة بالأساليب والمقاييس الكمية التي تكشف عن المتغيرات الديموغرافية التي طرأت على المنطقة عاملا فعلا لأن دراسة حجم السكان وتوزيعهم على درجة عالية من الأهمية حيث يرتبط ارتباطا وثيقا بتوزيع الخدمات المختلفة باعتبار السكان هم المحور الأساس الذي تدور حوله كثيرا من الدراسات في مختلف المجالات سواء كانت إنسانية أو تطبيقية ومن هنا تصبح دراسة السكان ذات أهمية قصوى لما لها من تأثير في حياة الإنسان الاقتصادية والاجتماعية فلا يمكن فهم المجتمع وحل مشكلاته ومعرفة مدى تقدمه وتطوره دون دراسة السكان وتوزيعهم الجغرافي (فتحي محمد أبو عيانة ١٩٩٣، ص ١٠-٢٠)، كما تكشف دراسة الخصائص السكانية للمدينة عن طبيعة سكان المدينة لتكون بشكل مؤثرات سكانية تعين في الدراسة

توزيع السكان وكثافتهم في منطقة الدراسة:

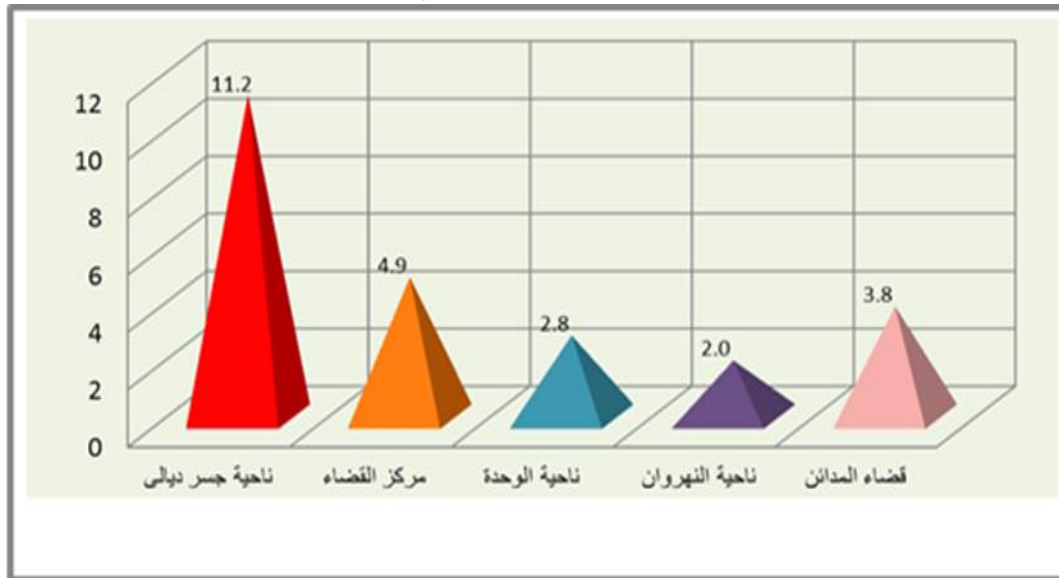
يقصد بتوزيع السكان التركيب أو التنظيم الناتج عن توزيع الظاهرات في المكان وفقا لنمط معين^١ صفوح خير ، ٢٠٠٠، ص ٣٤٠) لقد نال توزيع السكان وكثافتهم داخل المدينة اهتماما جغرافيا نظرا لما يشكله من تباين في توزيع السكان والذي يخضع لعدة عوامل رسمت شكل هذا التباين (حاتم الجبوري، ٢٠٠٦، ص ٥٩) وقد تم احتساب الكثافة العامة بقسمة عدد السكان على مساحة المدينة وتعدّ من أبسط الطرق الإحصائية المستخدمة في قياس الكثافات السكانية (ندى نجيب ، ٢٠٠٩، ص ١٣٤) وفي منطقة الدراسة يتباين التوزيع السكاني فنعد ملاحظة جدول (١) وشكل (١) يتبين لنا أن معدل الكثافة العامة في منطقة الدراسة قد بلغ نحو (٣.٨) نسمة / كم ٢ وان هذه الكثافة ناجمة عن التباين في توزيع السكان ضمن أحياء القضاء، ويعود هذا التباين في التوزيع الى مساحة الحي واستعمالاته فقد بلغت الكثافة السكانية ناحية الجسر (11.2) وهي أعلى كثافة إذ توفر الخدمات أفضل مقارنة ببقية الأحياء ، أما في ناحيتي الوحدة والنهروان فقد بلغت الكثافة السكانية (2.8)، إذ شهدت هاتين الناحيتين انخفاضا واضحا في الكثافة العامة للسكان ويعود ذلك الى كثرة الأراضي الزراعية وقلة الخدمات المتوفرة

الجدول (١) توزيع السكان وكثافتهم في منطقة الدراسة.

ت	الناحية	عدد السكان	المساحة كم ^٢	الكثافة السكانية شخص/كم ^٢
2	ناحية جسر ديالى	179177	16011	11.2
1	مركز القضاء	87446	18029	4.9
3	ناحية الوحدة	141549	50106	2.8
4	ناحية النهروان	88474	45309	2.0
	قضاء المدائن	496646	129455	3.8

المصدر عمل الباحثة بالاعتماد على بيانات وزارة التخطيط، الجهاز المركزي الإحصائي بيانات غير منشورة، ٢٠٢٢.

الشكل (١) توزيع السكان وكثافتهم في منطقة الدراسة.



المصدر : إعداد الباحثة بالاعتماد على الجدول (١).

النمو السكاني:

يعرف النمو السكاني على أنه التغير في حجم السكان سواء كان هذا التغير بالزيادة في حجم السكان أو في النقصان في حجم السكان وان هذا النمو يعتمد ثلاثة متغيرات وهي المواليد والوفيات والهجرة. يعد النمو السكاني من أهم الدراسات السكانية إذ إن نمو السكان وزيادتهم من أهم المتغيرات التي تؤثر في كفاءة الخدمات المتوفرة في منطقة الدراسة. ومن خلال ملاحظة الجدول (٢) والشكل (٢) يتضح لنا أن معدل نمو السكان في منطقة الدراسة قد بلغ (٢.٧) ما بين سنة (٢٠١٢-٢٠١٧)، في حين قد بلغ معدل النمو في الفترة ما بين (٢٠١٧-٢٠٢٢) بزيادة بلغت (٠.٩).

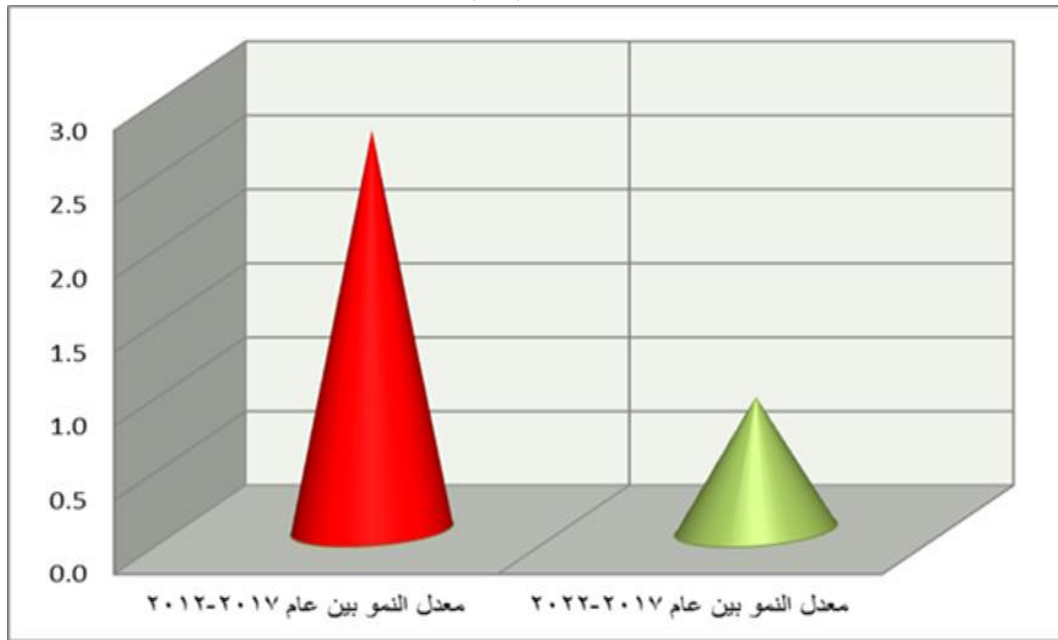
إن هذه الزيادة في أعداد السكان تشكل ضغطاً على الخدمات فكما زاد عدد السكان كلما زاد الضغط على الخدمات وزادت قلة قابلية الخدمات على تلبية متطلبات السكان سواء كانت خدمات (تعليمية- وصحية- وترفيهية).

الجدول (٢) النمو السكاني في منطقة الدراسة.

ت	الناحية	عدد السكان	معدل النمو بين عام	عدد السكان	معدل النمو بين عام	عدد السكان
		٢٠١٢	-٢٠١٧	٢٠١٧	-٢٠١٧	٢٠٢٢
3	ناحية النهروان	73862		84368		88474
4	مركز القضاء	73004		83388		87446
2	ناحية الوحدة	118172		134980		141549
1	ناحية جسر ديالى	149586		170862		179177
	المجموع	414624	2.7%	473,598	0.9%	496646

المصدر من عمل الباحثة بالاعتماد على بيانات وزارة التخطيط , دائرة التنمية والتطوير الاقليمي والمحلي , بيانات غير منشورة ، 2022.

الشكل (٢) النمو السكاني في منطقة الدراسة.



المصدر : إعداد الباحثة بالاعتماد على الجدول رقم (٢)

تركيب السكان:

اهتم الجغرافيون بدراسة التركيب السكاني من أجل إيجاد التباين، التركيب النوعي والعمرى للسكان يؤثر في الخدمات والأنشطة المختلفة (رياض كاظم سلمان، ٢٠٠٧، ص ٩٥) حيث ان توفر البيانات عن تركيب السكان على وفق الفئات العمرية وحسب النوع (ذكور - واناث) يساهم في التحليل الديموغرافي وتقدير الحاجة إلى الخدمات اللازم توافرها من خدمات صحية وتعليمية وترفيهية والتخطيط إلى الحاجة المستقبلية لهذه الخدمات

التركيب النوعي:

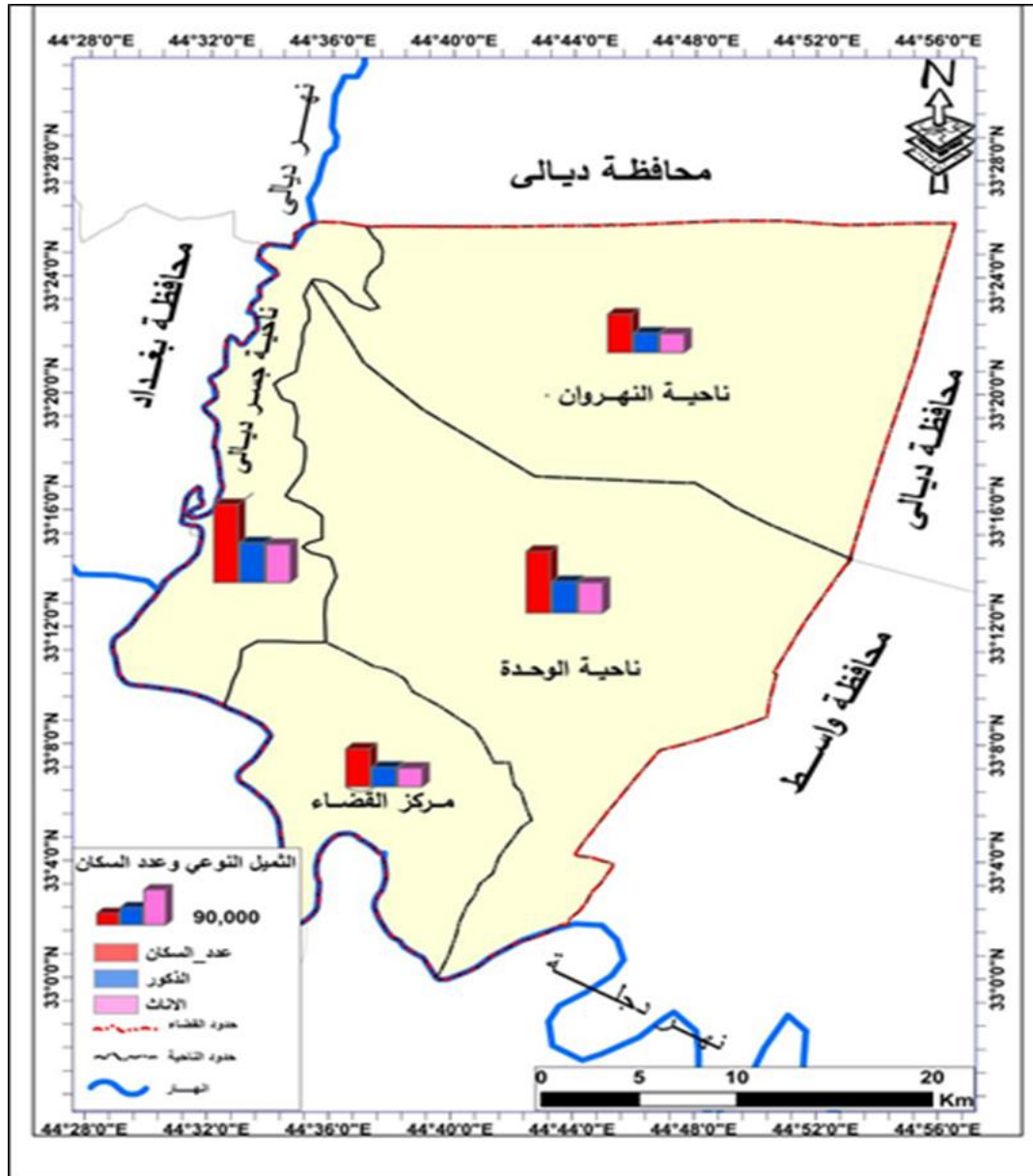
ويقصد به تقسيم السكان الى ذكور واناث ويعبر عنه بقسمة عدد الذكور على عدد الإناث من مجموع السكان ويمكن أن يعبر عنه بأنه عدد الذكور لكل مئة من الإناث وهو معيار عالمي معتمد عليه من قبل المجتمع، او يمكن احتسابها على أساس النسبة المئوية لمجموع عدد الذكور او الاناث من مجموع السكان (محمد فتحي أبو عيانة، ١٩٧٧، ص ٣٨٩). ولقد اهتمت الدراسات السكانية بالتركيب النوعي للسكان لما له دور في التعرف على المشكلات الاجتماعية والاقتصادية وكذلك معرفة معدلات المواليد والوفيات والهجرة. ومن خلال النظر إلى الجدول (٣) والخريطة (٢)، نلاحظ قد بلغت نسبة الذكور في ناحية جسر ديالى (91628) نسمة وهي أعلى من نسبة الإناث التي بلغت (87549) نسمة، في حين انخفضت نسبة النوع لكل من ناحية النهروان ومركز القضاء فقد بلغ عدد الذكور في ناحية النهروان (45166) نسمة وهي ايضا اعلى من نسبة الإناث التي بلغت (43307) نسمة، اما بالنسبة الى مركز القضاء فقد بلغ عدد الذكور (٤٤٧٧٢) نسمة وعدد الإناث (42674) نسمة. فهناك تباين واضح بين كل من ناحية جسر ديالى وناحية النهروان ومركز القضاء. إذ تعدّ نسبة النوع دليلا على التوازن الديموغرافي، وهي أيضا تختلف من منطقة لأخرى تبعا لعوامل الهجرة الداخلية والخارجية (مناهل جليل، ٢٠١٣، ص ٩١).

الجدول (٣) نسبة النوع في منطقة الدراسة .

ت	الناحية	الذكور	الاناث	عدد السكان	%
1	ناحية جسر ديالى	91628	87549	179177	36.1
2	ناحية الوحدة	72261	69289	141549	28.5
3	ناحية النهروان	45166	43307	88474	17.8
4	مركز القضاء	44772	42674	87446	17.6
	المجموع	253827	242819	496646	100

المصدر عمل الباحثة بالاعتماد على بيانات وزارة التخطيط، الجهاز المركزي الاحصائي، بيانات غير منشورة، ٢٠٢٢.

الخريطة (٢) عدد السكان ونسبة النوع في منطقة الدراسة.



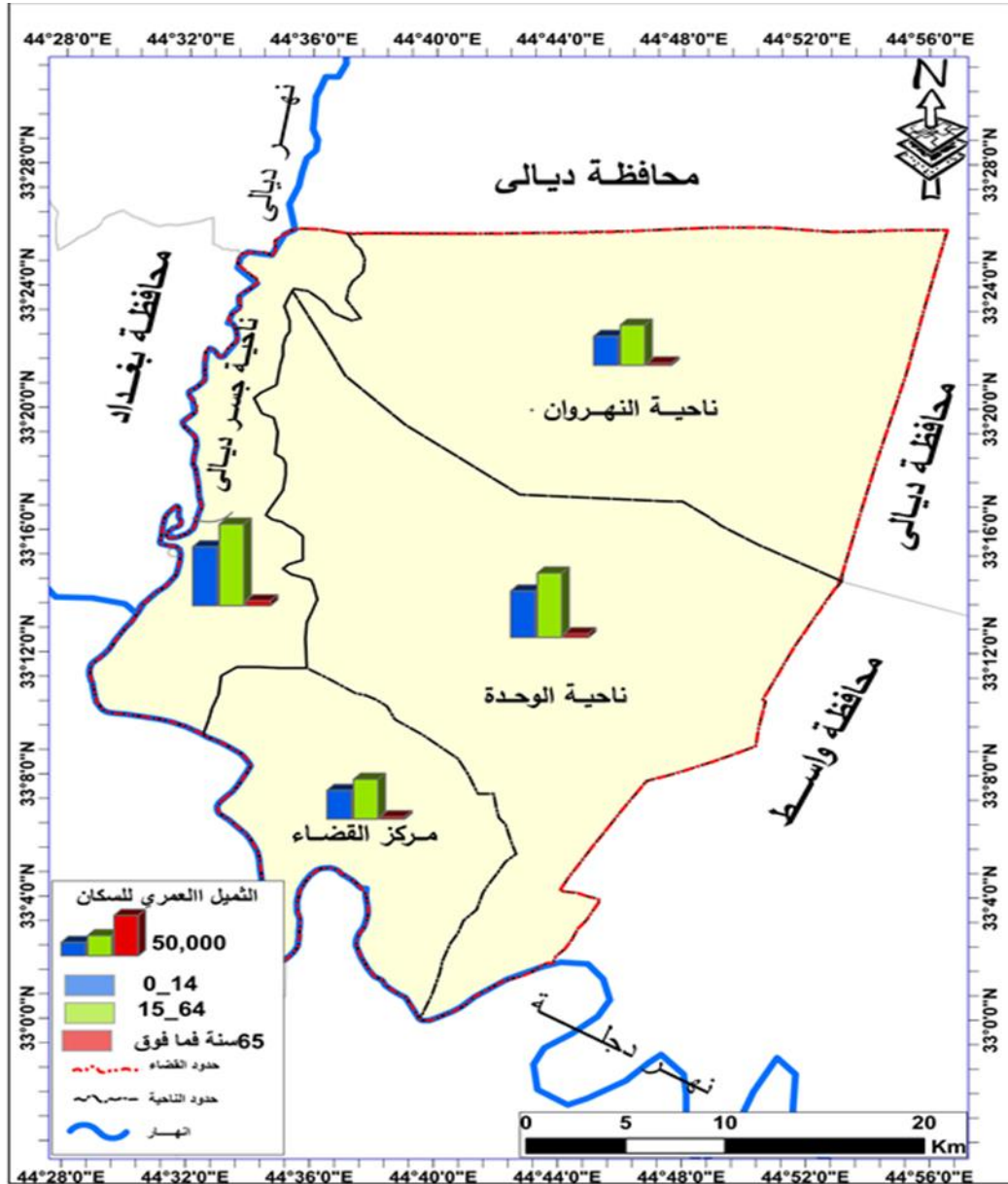
المصدر : إعداد الباحثة بالاعتماد على بيانات الجدول رقم (٢) ومخرجات برنامج ArcGIS. ١٠.٨

فئة صغار السن (اقل من سنه - ١٤ سنة):

تتمثل هذه المجموعة بفئة دون سن الخامسة وتتصف بأنها مستهلكة وغير منتجة وهي من أكثر الفئات تأثراً بعوامل المواليد والوفيات (عباس السعدي، ص ٨٩) حيث دراسة الفئات العمرية لسكان على درجة عالية من الأهمية كونها توضح الملامح الديموغرافية للمجتمع وتحدد الفئات المنتجة فيه ولأن هذه الفئة تعادل الركيزة السكانية الأساس للمدينة التي من شأنها تهدف الى بناء جيل قادر على تحمل المسؤولية تجاه مجتمعه (رياض الجميلي، ص ٩٦). ومن خلال ملاحظة الجدول يتضح أن نسبة صغار السن بلغت (201276) أي نسبة (40.53 %) وهي نسبة منخفضة ويعود سبب هذا الانخفاض

إلى عوامل اجتماعية وثقافية فضلا عن الإمكانيات الاقتصادية التي أثرت بشكل سلبي على عزوف أعداد كبيرة من الشباب عن الزواج وكذلك متطلبات هذه الفئة تصبح عبئا على كاهل آبائهم

الخريطة (٣) توزيع السكان حسب الفئات العمرية في منطقة الدراسة.



المصدر : إعداد الباحثة بالاعتماد على مخرجات برنامج ArcGIS. ١٠.٨

فئة متوسطي السن (١٥ سنة - ٦٤ سنة)

تعد هذه الفئة من الفئات المنتجة للمجتمع والتي تتأثر بشكل كبير بعامل الهجرة، إذ بلغت أعداد هذه الفئة (278401) أي بنسبة (56.06 %) ويعود سبب ارتفاع هذه الفئة الى العوامل التي تشجع الأفراد ممن هم في هذه الاعمار الى الانتقال الى اماكن في داخل القضاء للعمل والاستقرار .

فئة كبار السن (٦٥ سنة فأكثر)

تعد هذه الفئة غير منتجة وتعد انعكاسا واضحا لظروف الخصوبة والوفيات في المجتمع (عباس السعدي ، ص٣٧٨)، إذ بلغت نسبة هذه الفئة في القضاء (16969) أي بنسبة (3.42 %) ويعود ذلك إلى زيادة نسبة الوفيات وقلة توافر الخدمات الصحية .

التركيب التعليمي

تعد دراسة التركيب التعليمي للسكان مؤشرا مهماً لبيان المستوى الاجتماعي والاقتصادي لأي بلد فضلا عن أثرها في العناصر الديموغرافية للمجتمع في تكوين السكان مفهوم واسع يشمل جميع الحقائق المتعلقة بالسكان والتي يمكن قياسها وغالبا ما تحدد طبيعة البيانات التي يمكن الحصول عليها من التعدادات السكانية دراسة هذه الخصائص من زوايا مختلفة

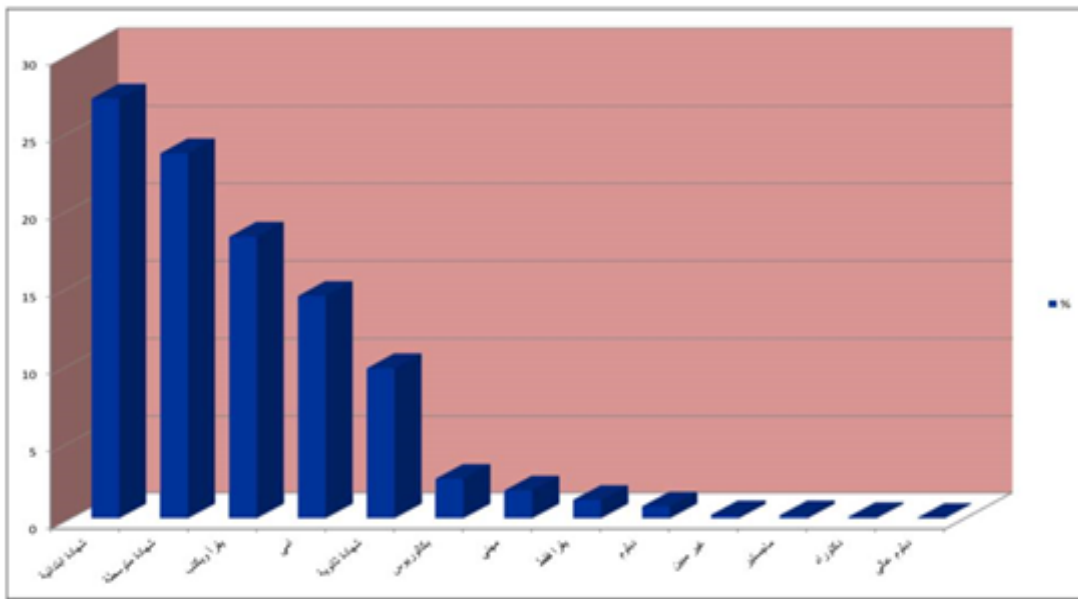
حيث تعتبر هذه الدراسة في غاية الاهمية لأنها تكشف عن درجة التطور والتقدم العلمي لمنطقة الدراسة ويمكن الاستفادة منها أيضا في التخطيط للخدمات التعليمية وما يحتاجه السكان من مؤسسات تعليمية وكوادر تسهم في النهوض بالمستوى العلمي المطلوب ومن خلال الجدول (٤) والشكل (٤) يتضح أن أعلى نسبة للسكان كانت بالمرتبة الأولى لحملة الشهادة الابتدائية فقد بلغت (٢٧) من مجموع السكان تليها بالمرتبة الثانية نسبة حملة الشهادة المتوسطة إذ بلغت نسبتهم (٢٤) من مجموع السكان أما المرتبة الثالثة فكانت للسكان الذين يقرؤون ويكتبون إذ بلغت نسبتهم (١٨) من مجموع السكان تليها المرتبة الرابعة بنسبة الأميين إذ بلغت (١٤) أما بالنسبة للسكان من حملة الشهادة الثانوية فقد بلغت (١٠) من مجموع السكان أما حملة الشهادات كل من البكالوريوس والماجستير والدكتوراه فقد نالت نسبة متدنية جدا بلغت (٣ ، ٠,١٨ ، ٠,٠٨)

الجدول (٤) التركيب التعليمي لمنطقة الدراسة.

ت	الحالة التعليمية	ذكور	اناث	مجموع	%
1	شهادة ابتدائية	69875	64905	134780	27
2	شهادة متوسطة	33253	83977	117230	24
3	يقراً ويكتب	57813	32752	90565	18
4	امي	51455	20110	71564	14
5	شهادة ثانوية	20048	28368	48416	10
6	بكالوريوس	6144	6733	12877	3
8	مهني	8983	98	9081	1.8
9	يقرا فقط	3033	2913	5946	1.2
10	دبلوم	2093	1720	3813	0.8
11	غير مبين	508	486	993	0.2
12	ماجستير	370	523	894	0.18
13	دكتوراه	222	198	420	0.08
14	دبلوم عالي	31	37	68	0.01
	المجموع	253828	242820	496647	100

المصدر: إعداد الباحث بالاعتماد على بيانات وزارة التخطيط مديرية الاحصاء لعام ٢٠٢٣ بيانات غير منشورة

الشكل (٤) التركيب التعليمي لمنطقة الدراسة



المصدر: إعداد الباحث بالاعتماد على الجدول رقم (٤)

ومن خلال الجدول يتبين أن المستوى التعليمي لسكان منطقة الدراسة منخفضة بسبب ازدياد اعداد الاميين وقلّة أعداد السكان من حملة الشهادات العليا ويرجع هذا التذني في المستوى التعليمي والثقافي لمنطقة الدراسة إلى الوضع الاقتصادي المتدني مما يؤدي إلى العزوف عن الوصول إلى درجات متقدمة من العلم والمعرفة

الاستنتاجات

١- ان من اهم العوامل المؤثرة في كفاءة الخدمات هو نمو السكان فمن المعروف كلما زاد عدد السكان كلما زاد الضغط على الخدمات المتوفرة وقابليتها على استيعاب هذا العدد من السكان.

٢- إن غالبية سكان منطقة الدراسة يعانون من تدني المستوى التعليمي بسبب الوضع الاقتصادي المتردي.

٣- بلغت كثافة ناحيه الجسر (١١.٢) وهي أعلى كثافة مقارنة بحي الوحدة والنهران التي تنخفض فيهما الكثافة السكانية نتيجة قلة الخدمات المتوفرة وكثرة الأراضي الزراعية فيها .

التوصيات

١- إعادة توزيع الخدمات المجتمعية بالشكل الذي يناسب إعداد أحياء منطقة الدراسة ويحقق التوازن المطلوب

٢- إقامة المؤسسات التربوية ويجب أن تكون هذه الأبنية مطابقة للمعايير المحلية وتزويدها بما تحتاجه من مستلزمات وكوادر لغرض رفع المستوى التعليمي والثقافي في منطقة الدراسة

٣- يمكن الاستفادة من الأراضي الزراعية المتوفرة في أحياء منطقة الدراسة لتطوير الخدمة الترفيهية.

المصادر:

١. فتحي محمد أبو عيانة، جغرافية السكان (اسس وتطبيقات)، ط٤، دار المعرفة الجامعية، الاسكندرية، ١٩٩٣.
٢. صفوح خير، الجغرافية (موضوعها - ومناهجها - اهدافها) دار الفكر، دمشق، ٢٠٠٠.
٣. حاتم حمودي حسن الجبوري، تحليل واقع التوزيع المكاني للخدمات التعليمية في مدينة الكاظمية (رسالة ماجستير) غير منشورة كلية تربية ابن رشد، جامعة بغداد، ٢٠٠٦.
٤. رياض كاظم سلمان الجميلي، كفاءة التوزيع المكاني للخدمات المجتمعية (تعليمية- صحية- ترفيهية في مدينة كربلاء اطروحة دكتوراه (غير منشوره)كلية تربية ابن رشد، جامعه بغداد، ٢٠٠٧.
٥. محمد فتحي أبو عيانة، جغرافية السكان ، دار الجامعات المصرية، ١٩٧٧.
٦. يونس حمادي علي ، مبادئ علم الديموغرافيا ، جامعة الموصل ، ١٩٨٥،
٧. عباس فاضل السعدي، محافظه بغداد، دراسة في جغرافيا السكان ، مطبعة الازهر، بغداد، ١٩٧٦.

٨. ندى نجيب سلمان ، دور العوامل الطبيعية في توزيع سكان قضاء زاخو (١٩٧٧-٢٠٠٠) ، مجلة الجمعية الجغرافية العراقية ، المجلد ١ ، العدد ٥٧ ، ٢٠٠٩ .
٩. مناهل جليل علي ، التحليل المكاني لخدمات البلدية لناحية الزهور ، رسالة ماجستير (غير منشورة) ، كلية التربية ابن رشد ، جامعة بغداد ، ٢٠١٣ .

References

1. Fathi Muhammad Abu Ayana, Population Geography (Foundations and Applications), 4th edition, University Knowledge House, Alexandria, 1993.
2. Safouh Khair, Geography (its topic - its methods - its goals), Dar Al-Fikr, Damascus, 2000.
3. Hatem Hamoudi Hassan Al-Jubouri, Analysis of the reality of the spatial distribution of educational services in the city of Al-Kadhimiya (Master's thesis), unpublished, Ibn Rushd College of Education, University of Baghdad, 2006.
4. Riyadh Kazem Salman Al-Jumaili, The efficiency of spatial distribution of community services (educational, health, and recreational in the city of Karbala), doctoral dissertation (unpublished), Ibn Rushd College of Education, University of Baghdad, 2007.
5. Muhammad Fathi Abu Ayana, Population Geography, Egyptian Universities House, 1977.
6. Yunus Hamadi Ali, Principles of Demography, University of Mosul, 1985,
7. Abbas Fadel Al-Saadi, Baghdad Governorate, A Study in Population Geography, Al-Azhar Press, Baghdad, 1976.
8. Nada Najeeb Salman, The role of natural factors in the distribution of the population of Zakho District (1977-2000), Journal of the Iraqi Geographical Society, Volume 1, Issue 57, 2009.
9. Manahil Jalil Ali, Spatial Analysis of Municipal Services in Al-Zuhur District, Master's Thesis (unpublished), Ibn Rushd College of Education, University of Baghdad, 2013.