

Geographical distribution of the index parity educational situation spouses in Al-Anbar province

Dr. Ayad Mohammad Makhlef Al-Adwan
University of Anbar - College of Education Humanities Sciences
- Department of Geography
Ayadaladwan776@gmail.com

DOI: [10.31973/aj.v2i140.3665](https://doi.org/10.31973/aj.v2i140.3665)

Abstract

The paper aims to identify the extent of the disparity in the index of parity of the educational situation between the spouses and to reveal the qualitative gap between them at the level of educational attainment in Anbar province. The study adopted the field survey by distributing 2030 forms electronically all over the province districts. The study found that the parity index was not in favor of the wife, the index increased more than 100 levels higher than the minimum levels of educational status (Illiteracy, reads and writes, primary). This is because the wife did not get the same opportunity at the beginning of education. Thus, this indicates inequality, and the index of parity for the couple approached equality in the educational status (middle). On the other hand, the index decreased with the high level of educational status (preparatory, diploma, bachelor's degree, above bachelor's) and decreased significantly at the higher levels, until the index reached that no percentage was recorded. This is also not in favor of the mother, and this illustrates that the number of couples with higher levels of education was greater than wives, and the quality gap could be reduced in the future and reach

Keywords: Parity index - education - Spouses - Al-Anbar

التوزيع الجغرافي لمؤشر تكافؤ الحالة التعليمية

بين الزوجين في محافظة الانبار

أ.م. د أياد محمد مخلف عدوان الدليمي

جامعة الأنبار/كلية التربية للعلوم الإنسانية- قسم الجغرافية

Ayadaladwan776@gmail.com

(مُلخَصُ البَحْث)

يهدف البحث الى التعرف على مدى التباين بمؤشر التكافؤ للحالة التعليمية بين الزوجين في المحافظة والكشف عن الفجوة النوعية بينهما بمستوى التحصيل العلمي في محافظة الانبار ، واعتمدت الدراسة على المسح الميداني بواسطة ٢٠٣٠ استمارة، وزعت الكترونياً على اقضية المحافظة ، وتوصلت الدراسة الى ان مؤشر التكافؤ لم يكن لصالح الزوجة ، فارتفع المؤشر اكثر من ١٠٠ وبمستويات عالية للمستويات الدنيا من الحالة التعليمية (الامية ، يقرأ ويكتب، ابتدائية)، وهذا لان الزوجة لم تحصل على نفس الفرصة في

بداية التعليم، وهذا يؤشر عدم التكافؤ، واقترب مؤشر التكافؤ للزوجين من المساواة في الحالة التعليمية (المتوسطة)، وانخفض المؤشر مع ارتفاع مستوى الحالة التعليمية (الاعدادية، الدبلوم، البكالوريوس، فوق البكالوريوس) وانخفض بصورة كبيرة في المستويات العليا، حتى وصل المؤشر بأنه لم يسجل اي نسبة، وهذا ايضا ليس لصالح الام، وهذا يشير بان عدد الأزواج الحاصلين على مستويات عليا من التعليم كان اكبر من الزوجات ، وبالإمكان تقليص الفجوة النوعية مستقبلاً والوصول الى المساواة في مؤشر التكافؤ بتمكين الاناث منذ بداية حياتهن، واعطائهن نفس الفرص التي يحصل الرجل في مجالات الحياة ومنها الحالة التعليمية.

الكلمات المفتاحية : مؤشر التكافؤ - التعليم - الزوجين - الانبار مقدمة

لا يُشكل التعليم حقاً أساسياً من حقوق الإنسان فحسب، بل هو أيضاً نقطة انطلاق للتمتع بالحقوق الأخرى، وهو ما يدفع بالتنمية المستدامة قدماً. فمن خلال التعليم يتمكن الناس من الحصول على منافع اجتماعية واقتصادية وسياسية وثقافية أوسع نطاقاً، ويستطيعون تحقيق التنمية البشرية، وعلى الرغم من التقدم الكبير في العقود الأخيرة، فإن الحق في التعليم لا يزال بعيد المنال بالنسبة للعديد من الاناث. وتمنع الممارسات التمييزية الاناث من ممارسة حقهن في المشاركة في التعليم بشكل كامل وإنهاء تعليمهن والاستفادة منه. وعلى الرغم من أن بعض الدول العربية قد صدقت اتفاقية اليونسكو لمكافحة التمييز في التعليم فقد اتخذت بعض البلدان خطوة إضافية تمثلت في إدراج الحق في التعليم دون تمييز على أساس النوع الاجتماعي، أو المساواة في الحقوق دون تمييز على أساس الجنس في دساتيرها ومنها العراق .

يحظى مؤشر التكافؤ في التعليم بين الذكور والإناث باهتمام كبير على المستوى العالمي وبالتالي أصبحت الفجوات النوعية في التعليم من الموضوعات المهمة للغاية وذلك لأنها دليل قاطع على ضعف تطبيق مبدأ تكافؤ الفرص التعليمية بين الذكور والإناث. ويؤثر المستوى التعليمي للزوجين في عملية التنشئة، والأساليب التي يستخدموها في معاملة أبنائهم؛ لان الاطفال يعتبرون مزيجاً معقداً من صفات كلا الزوجين، ويعد مستوى الابوين التعليمي عامل مؤثر بقوة في تحديد المستويات التعليمية لأبنائهما.

وللوصول الى هدف البحث في الكشف عن التباين في مستوى مؤشر التكافؤ في الحالة التعليمية للزوجين في محافظة الانبار، قسم البحث الى قسمين الاول تناول التوزيع النسبي للحالة التعليمية للزوجين في محافظة الانبار بكافة مستوياتها، والقسم الثاني تناول مؤشر التكافؤ لمستويات الحالة التعليمية للزوجين

مشكلة البحث

يعد ارتفاع الفجوة النوعية في التعليم بين الذكور والاناث مشكلة عالمية ومحلية تتسع في الدول ذات التنمية المنخفضة وتتقلص في الدول ذات التنمية العالية، لذلك تحددت المشكلة بما يأتي:

- ١- هل هناك تباين في المستويات للحالة التعليمية للزوجين في محافظة الأنبار
 - ٢- هل هناك تباين في مستويات مؤشر التكافؤ للحالة التعليمية للزوجين في محافظة الأنبار
- فرضية البحث**

بما ان التباين ظاهرة موجودة بين الجنسين في مجالات كثيرة ومنها التعليم بين الزوجين لذلك تفترض الدراسة:

- ١- هناك تباين في المستويات للحالة التعليمية للزوجين في محافظة الأنبار
- ٢- هناك تباين في مستويات مؤشر التكافؤ للحالة التعليمية للزوجين في محافظة الأنبار

الحدود المكانية والزمانية:

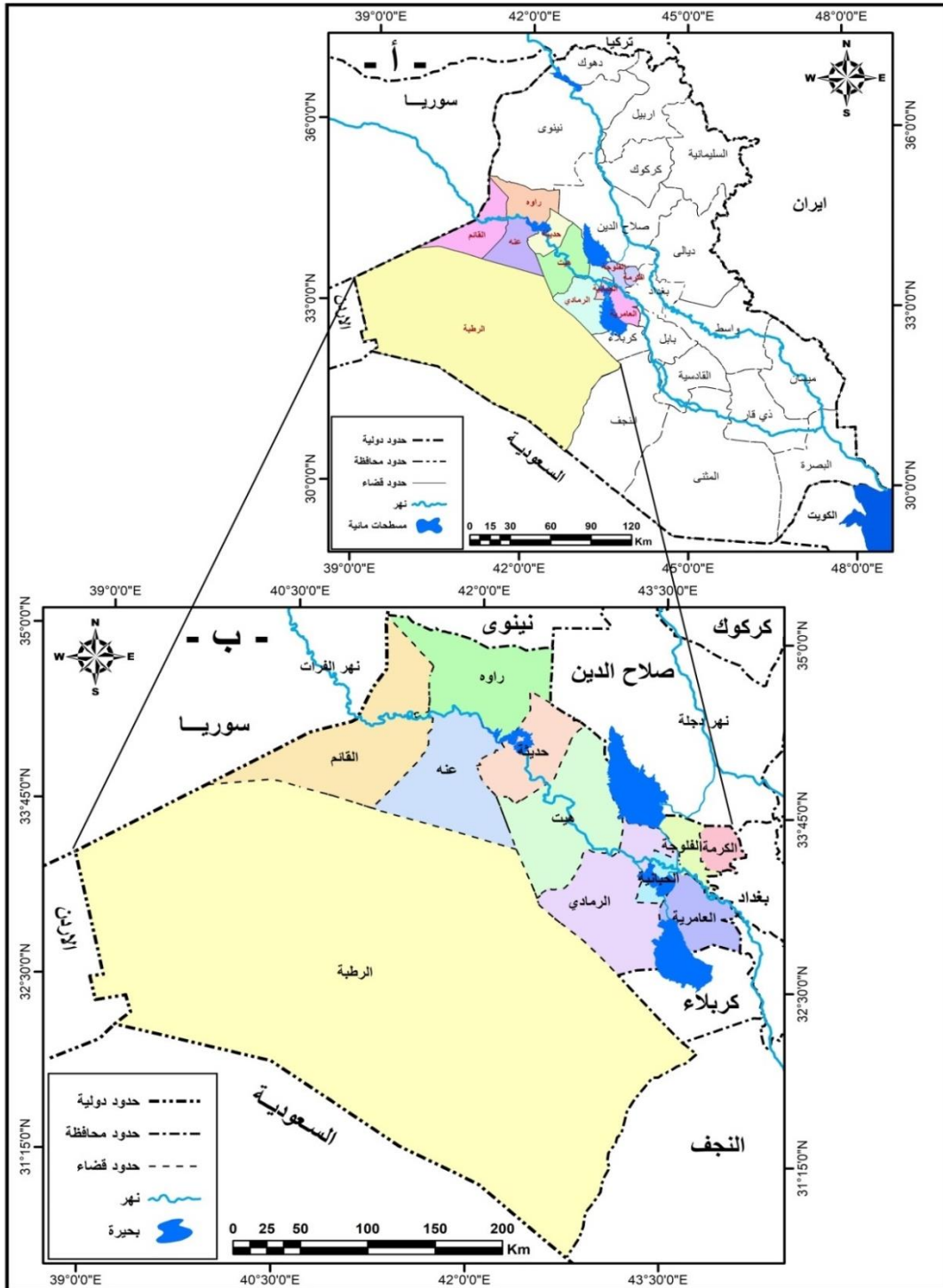
محافظة الأنبار موقعها في الجزء الغربي من وسط العراق، ولها حدود دولية مع سوريا من جهتها الشمالية الغربية، والأردن من جهة الغرب، والسعودية من الجهة الجنوبية الغربية، أما حدودها الإدارية المحلية مع المحافظات العراقية تحدها نينوى من الشمال، ومن الشمال الشرقي صلاح الدين، وبغداد شرقاً وبابل والنجف وكربلاء من الجنوب والجنوب الشرقي، خريطة (١). وتقع فلكياً بين دائرتي عرض (٢٣° - ٣٠° - ١٥° - ٣٥°) شمالاً وبين خطي طول (٤٥° - ٣٨° - ١٠° - ٤٤°) شرقاً، وتبلغ مساحتها (١٣٨٢٨٨) كم^٢ أو ما يساوي (٣١,٨%) من مساحة العراق البالغة (٤٣٥٠٥٢) كم^٢ (المجموعة الإحصائية، ٢٠١٢، جدول ١) وتتألف إدارياً المحافظة حسب التقسيم الإداري من أحد عشر قضاء وهي (الرمادي، هيت، الفلوجة، حديثة، عنه، راوه، الرطبة، القائم، العامرية، الحبانية، الكرمة).

الدراسة الميدانية:

لعدم توفر الإحصاءات الرسمية لما يخص الحالة التعليمية للزوجين في محافظة الأنبار لعام ٢٠٢١، تم الاعتماد على الدراسة الميدانية، لذلك تطلب اعداد استمارة استبيان ملحق (١)، لأجل معرفة المستويات التعليمية للزوجين في اقصية المحافظة، وقد جرى توزيعها إلكترونياً بمساعدة طلاب الدراسات الأولية وطلبة الدراسات العليا في اقسام الجغرافية في جامعة الأنبار للعام الدراسي ٢٠٢٠ - ٢٠٢١، في النصف الأول من عام ٢٠٢١ وقد تم الحصول على ردود من الاستبيان تمثلت بـ (٢٠٣٠) مفردة (اسرة)، توزعت على اقصية المحافظة وفقاً للجدول التالي جدول (١)

خارطة (١)

موقع محافظة الأنبار والوحدات الادارية



المصدر : ١- جمهورية العراق ، وزارة الموارد المائية، مديرية المساحة العامة، خارطة العراق الإدارية لسنة ٢٠٢٠ ، مقياس ١/١٠٠٠٠٠٠

٢- جمهورية العراق ، وزارة الموارد المائية، مديرية المساحة العامة، خارطة الأنبار الإدارية ، لسنة ٢٠٢٠، مقياس ١/١٠٠٠٠٠٠

جدول (١)

الحجم السكاني وحجم العينة لأقضية محافظة الأنبار عام ٢٠٢٠

القضاء	الحضر			الريف			المجموع	
	عدد السكان	النسبة %	حجم العينة	عدد السكان	النسبة %	حجم العينة	عدد السكان	النسبة %
الرمادي	٢٤٠٩٧٣	١٢,٩	٤٢٢	٢٢٩٢٧٩	١٢,٣	٢٢٧	٤٧٠٢٥٢	٢٥,٢
الفلوجة	٢٧٤٢٩٤	١٤,٧	٢٧٣	١٣٣٨٣٥	٧,٢	١١٣	٤٠٨١٢٩	٢١,٩
القائم	٩٢١٤٠	٤,٩	١٣٨	٩٦٥٧٦	٥,٢	٩٦	١٨٨٧١٦	١٠,١
هيت	٩٨٩٧٤	٥,٣	١١٠	٨٠٨٧٩	٤,٣	٧٧	١٧٩٨٥٣	٩,٦
حديثة	٨١٤٥٨	٤,٤	٣٥	٢٩٨٧١	١,٦	١٦	١١١٣٢٩	٦,٠
عنه	٢٢١١٠	١,٢	٣٤	١١١٤٢	٠,٦	١٩	٣٣٢٥٢	١,٨
راوه	١٩١٠٠	١,٠	٢٤	٦١٣٣	٠,٣	٢١	٢٥٢٣٣	١,٤
الربطبة	٣٢٤٧٨	١,٧	٤١	١٧٠٦٢	٠,٩	١٨	٤٩٥٤٠	٢,٧
العامرية	٢٥٣٢٤	١,٤	٤٢	٨٥٦١٠	٤,٦	٤٢	١١٠٩٣٤	٥,٩
الكرمة	١٢٣٦١	٠,٧	٣١	١٣٠٠٩٠	٧,٠	٨٥	١٤٢٤٥١	٧,٦
الحبانية	٣٤٠٠٥	١,٨	٧٨	١١٢١٢٤	٦,٠	٧٩	١٤٦١٢٩	٧,٨
المحافظة	٩٣٣٢١٧	٥٠,٠	١٢٣٧	٩٣٢٦٠١	٥٠,٠	٧٩٣	١٨٦٥٨١٨	١٠٠

المصدر: جمهورية العراق، وزارة التخطيط والتعاون الإنمائي الجهاز المركزي للإحصاء وتكنولوجيا المعلومات، مديرية إحصاءات السكان والقوى العاملة، تقديرات سكان العراق لسنة ٢٠٢٠.

المصطلحات والمفاهيم

مؤشر التكافؤ والفجوة النوعية

يعد مؤشر التكافؤ (*) وكذلك حجم الفجوة النوعية (**) بين الجنسين لأي من خصائص السكان اهم مقاييس حساب الفروق بين الذكور والاناث (الديب، ٢٠٠٦، ص ٢) ، ويدرس المؤشر العالمي للفجوة النوعية ومؤشر التكافؤ بين الجنسين (الذكور والاناث) في اربعة مجالات هي : المشاركة والفرص الاقتصادية ، والتحصيل العلمي ، والصحة والبقاء ، والتمكين السياسي (الزيني، ٢٠١٧، ص ٥١٤)

ومؤشر التكافؤ هو مقياس إحصائي يستخدم للقياس الكمي لوصف النسب بين الذكور مقابل نفس المؤشر بين الاناث ومنها قياس نسبة التعليم ومساواة المؤشر للرقم ١٠٠ تعني المساواة بين الذكور والاناث، وحين يقل مؤشر التكافؤ بين الجنسين عن ١٠٠ يكون مؤشرا على تفضيل الذكور؛ في حين إذا كان يزيد عن ١٠٠ يشير إلى تفضيل الاناث

* - مؤشر التكافؤ = مؤشر الخاصية للإناث ÷ مؤشر الخاصية للذكور × ١٠٠
 ** - حجم الفجوة النوعية لأي خاصية = (مؤشر الخاصية للذكور - مؤشر الخاصية للإناث) / مؤشر الخاصية للذكور × ١٠٠

أولاً: التوزيع الجغرافي للحالة التعليمية للزوجين في محافظة الانبار

من الجدول (٢) والشكل (١) يلاحظ ان نسبة الحالة التعليمية للزوجين في محافظة الانبار ترتفع لدى الزوجات في المستويات الدنيا وتنخفض في المستويات العليا وبالعكس ترتفع نسب الأزواج في المستويات العليا وتنخفض في المستويات الدنيا ، فسجلت أعلى نسبة للتحصيل العلمي للأزواج في المستوى البكالوريوس بلغت ٢٢,٨% . اما الزوجات فسجلت أعلى نسبة للتحصيل العلمي في المستوى الابتدائي بلغت ٣٠,٣%، وتمثلت النسبة الدنيا في المستوى فوق البكالوريوس لكليهما ولكن بنسب مختلفة فكانت لدى الزوجات ادنى من ١% حيث بلغت ٠,٤% بينما ارتفعت لدى الأزواج الى ٤,٦% .

جدول(٢) التوزيع النسبي% للحالة التعليمية للزوجين في اقضية محافظة الانبار

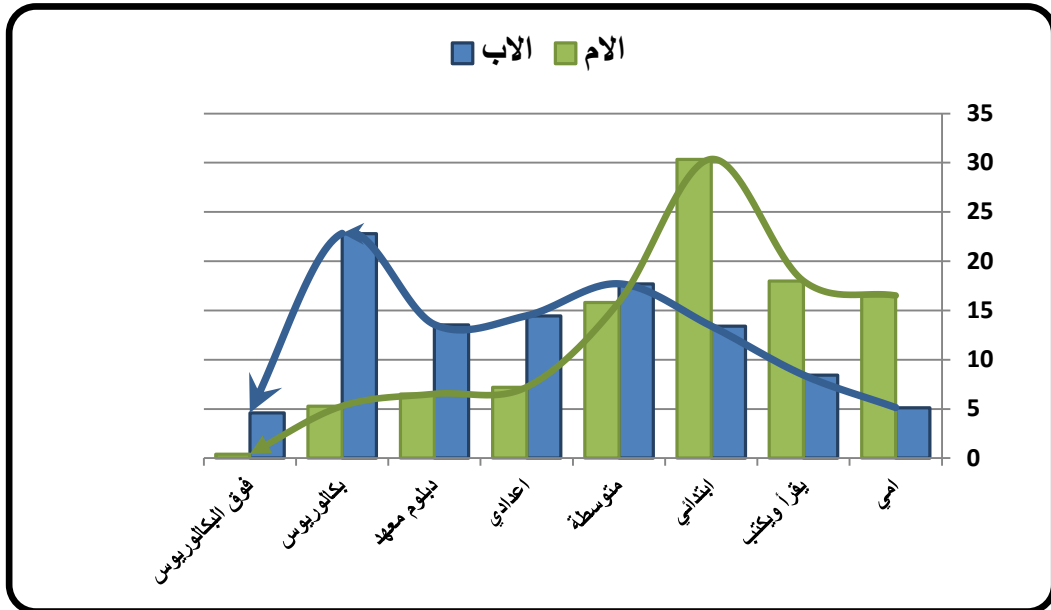
القضاء	الحالة التعليمية	امي	يقرأ ويكتب	ابتدائي	متوسطة	اعدادي	دبلوم	بكالوريوس	فوق البكالوريوس
الحيابية	الاب	٢,٤	٣,٦	٩,٦	٢٢,٩	٩,٠	١٦,٩	٢٨,٩	٦,٦
	الام	١٩,٩	١٣,٣	٢٧,١	١٥,١	٧,٨	٨,٤	٧,٨	٠,٦
حديثة	الاب	١١,٨	٢,٠	١٣,٧	١٣,٧	١١,٨	١١,٨	٣١,٤	٣,٩
	الام	١٧,٦	٣,٩	٣٥,٣	١٥,٧	٥,٩	١٣,٧	٧,٨	٠,٠
راوه	الاب	٤,٤	١٣,٣	٦,٧	١٥,٦	١٣,٣	١٥,٦	٢٦,٧	٤,٤
	الام	٢٠,٠	٢٠,٠	١٧,٨	٢٠,٠	٨,٩	٢,٢	٨,٩	٢,٢
الربطبة	الاب	١٣,٦	٨,٥	١٦,٩	١٣,٦	٨,٥	١٦,٩	١٨,٦	٣,٤
	الام	٢٧,١	١٦,٩	٢٢,٠	١٨,٦	٨,٥	٦,٨	٠,٠	٠,٠
الرمادي	الاب	٤,٠	٧,١	١٢,٩	١٩,٤	١٥,٤	١٣,٣	٢٣,١	٤,٨
	الام	١٥,٤	١٦,٦	٣٠,٠	١٦,٥	٨,٥	٦,٨	٥,٥	٠,٦
العامة	الاب	٧,١	١٣,١	١١,٩	١٦,٧	١٧,٩	١٣,١	١٤,٣	٦,٠
	الام	٢١,٤	٢١,٤	٢٥,٠	١٠,٧	٧,١	٦,٠	٨,٣	٠,٠
عنه	الاب	٥,٧	١٣,٢	٢٢,٦	٥,٧	١٧,٠	١١,٣	١٧,٠	٧,٥
	الام	١١,٣	١٨,٩	٢٨,٣	١٣,٢	٥,٧	١٨,٩	٣,٨	٠,٠
الفلوجة	الاب	٥,٤	٧,٠	١٢,٧	١٩,٩	١٤,٥	١٠,٦	٢٤,٤	٥,٤
	الام	١٧,٩	١٧,٦	٢٧,٥	١٦,٨	٧,٣	٥,٧	٦,٧	٠,٥
القائم	الاب	٦,٠	١٤,٥	١٧,٩	١٢,٨	١٢,٨	١٥,٤	١٨,٨	١,٧
	الام	١٣,٢	٢٠,٩	٣٦,٨	١٥,٤	٤,٧	٥,٦	٣,٤	٠,٠
الكرمة	الاب	٣,٤	١٥,٥	١٢,١	١٣,٨	١٤,٧	٨,٦	٢٥,٩	٦,٠
	الام	١٤,٧	٢٥,٩	٤٠,٥	١٣,٨	٠,٩	٠,٩	٣,٤	٠,٠
هيت	الاب	٥,٣	٥,٣	١٣,٤	١٧,٦	١٨,٢	١٨,٢	١٩,٨	٢,١
	الام	١٤,٤	٢٠,٩	٣٣,٢	١٥,٠	٩,١	٥,٩	١,٦	٠,٠
المحافظة	الاب	٥,١	٨,٤	١٣,٤	١٧,٧	١٤,٤	١٣,٥	٢٢,٨	٤,٦
	الام	١٦,٥	١٨,٠	٣٠,٣	١٥,٨	٧,٢	٦,٥	٥,٣	٠,٤

المصدر: ملحق (٢)

يلاحظ من خلال نفس الجدول بأن مجموع المستويات التعليمية جاء تدرج نسبها للأزواج من الأعلى الى الأدنى (بكالوريوس، متوسطة، اعدادي، دبلوم، ابتدائي، يقرأ ويكتب فقط، امي، فوق البكالوريوس) بنسب (٢٢,٨، ١٧,٧، ١٤,٤، ١٣,٥، ١٣,٤، ٨,٤، ٥,١، ٤,٦،) على الترتيب. بينما تدرجها للزوجات (ابتدائي، يقرأ ويكتب فقط، امي، متوسطة، اعدادية، دبلوم، بكالوريوس، فوق البكالوريوس) بنسب (٣٠,٣، ١٨,٠، ١٦,٥، ١٥,٨، ٧,٢، ٥,٣، ٠,٤) على الترتيب، ويلاحظ ايضاً من الشكل (١) ان الحالة التعليمية للأزواج جاءت متدنية في الامية ثم ارتفعت حتى الحالة التعليمية المتوسطة وبدأت بالتراجع ثم ارتفعت بمستوى أعلى في الحالة التعليمية البكالوريوس أي هناك قمتان وان كانت قمة البكالوريوس أعلى من قمة المتوسطة؛ وهذا يعود لاهتمام الاسر بتعليم الابناء الذكور .

اما الحالة التعليمية للزوجات فبدأت مرتفعة في الحالة التعليمية الامية واستمر الارتفاع للمستويات التي بعدها ووصلت القمة الأعلى في الارتفاع في الحالة التعليمية الابتدائية ثم بدأ الانحدار بسرعة للمستويات في الحالة التعليمية حتى النهاية ؛ وهذا يعود لاهتمام الاسر بتعليم الاناث باقل من الذكور .

شكل (١) التوزيع النسبي % للحالة التعليمية للزوجين في اقضية محافظة الانبار



المصدر: جدول (٢)

التوزيع الجغرافي النسبي للحالة التعليمية للزوجين (الأميين) بحسب الاقضية في محافظة الأنبار

إمكانية أن تكون المرأة أمية ضعف أن يكون الرجل أميا في المنطقة العربية وتألف النساء ثلثي الأميين من البالغين. وإن قلت الفجوات بين الجنسين بالتعليم الابتدائي مع زيادة انضمام الفتيات، غير ان الفجوة تعود فتتسع مع زيادة مستوى التعليم. وتنخفض معدلات

حضور الاناث الصفوف في التعليم الابتدائي والثانوي في المناطق الريفية ولدى الأسر الأكثر فقرا. وفي البلدان المتأثرة بالصراعات، تكون الاناث أكثر عرضة بشكل أكبر بعدم الذهاب إلى المدرسة من الذكور (الامم المتحدة، ٢٠٢٠، ص ٨١)

من الجدول (٢) يلاحظ ان الحالة التعليمية للزوجين الأميين بحسب التوزيع النسبي سجلت نسب الزوجات في عموم المحافظة وجميع الاقضية أعلى من نسب الأزواج فقد تجاوزت النسب جميعها اكثر من ١٠% ، فنسبة عموم المحافظة كانت ١٦,٥% ، وجاءت ثلاث اقضية بنسب أكثر ٢٠%. اما نسب الاميين الأزواج فقد جاءت ادنى من ١٠% باستثناء قضاءي حديثة والرطبة تجاوزت نسبهم ١٠% بقليل.

وسجل قضاء الرطبة أعلى نسب الامية لدى الزوجات بـ ٢٧,١% ؛ ويعود السبب لكون القضاء شاسع المساحة وانتشار السكان وخاصة في الريف وصعوبة توفير الخدمات التعليمية. بينما جاءت النسبة الادنى في قضاء عنه بـ ١١,٣%، وجاءت النسبة الأعلى للأميين من الأزواج في قضاء الرطبة ١٣,٦% والنسبة الادنى ٢,٤% في قضاء الحبانية بينما كانت النسبة في عموم المحافظة ٥,١%.

ويعزو تفوق نسبة الزوجات الاميات؛ لكون المجتمع في المحافظة يُمكن الرجل في التعليم اكثر من الاناث وخاصة قبل ثلاث عقود حيث يتم توفير الامكانية للذكور من اتمام تعليمهم اكثر من الاناث.

١- التوزيع الجغرافي النسبي للحالة التعليمية للزوجين (يقرأ ويكتب فقط) بحسب الاقضية في محافظة الأنبار

من الجدول (٢) يلاحظ ان الحالة التعليمية للزوجين الذين يقرؤون ويكتبون فقط بحسب التوزيع النسبي سجلت نسب الزوجات في عموم المحافظة وجميع الاقضية أعلى من نسب الأزواج فقد تجاوزت النسب جميعها اكبر من ١٠% عدا نسبة قضاء حديثة كانت ٣,٩% وجاءت خمس اقضية ٢٠% فاكثر وكانت النسبة لعموم المحافظة ١٨,٠% . اما نسب الذين يقرؤون ويكتبون فقط من الأزواج فقد جاءت ادنى من ١٠% في عموم المحافظة وست اقضية ، وتجاوزت نسبهم ١٠% في خمس اقضية فكانت النسبة لعموم المحافظة ٨,٤%.

وسجل أعلى قضاء بنسب الذين يقرؤون ويكتبون فقط لدى الزوجات قضاء الكرمة بنسبة ٢٥,٩% بينما جاءت النسبة الادنى في قضاء حديثة بـ ٣,٩%، وجاءت النسبة الأعلى من الذين يقرؤون ويكتبون فقط من الزوجين كذلك في قضاء الكرمة ١٥,٥% والنسبة الادنى كذلك في قضاء حديثة بلغت ٢,٠% ،وبما ان الذين في هذا المستوى من

الحالة التعليمية لم يكملوا التعليم الابتدائي فكان تفوق الزوجات في نسبها لا يعني هذا لصالحها وإنما يوحي بتوفر فرصة للذكور في التعليم أكثر من الإناث .

٢- التوزيع الجغرافي النسبي للحالة التعليمية للزوجين (ابتدائي) بحسب الإقضية في محافظة الأنبار

من الجدول (٢) يلاحظ ان الحالة التعليمية للزوجين الذين لديهم شهادة الابتدائية بحسب التوزيع النسبي تواصل تفوق نسب الزوجات فسجلت نسب الزوجات أعلى من نسب الأزواج في عموم المحافظة وجميع الإقضية فقد جاءت النسب أعلى من ١٠% وتجاوزت حتى ٤٠%، وكانت لعموم المحافظة ٣٠,٣% وهو المستوى الأعلى نسبياً للزوجات ولم تسجل الزوجات أعلى منه في المستويات الأخرى؛ ويعود ذلك ان معظم عوائل الزوجات فيما مضى ذهبت باتجاه الاكتفاء بهذا المستوى من التعليم لبناتهم ثم تزويجهن بينما كانت العوائل تفضل استمرار ابنائهم من الذكور في الوصول الى مستوى أعلى من التعليم. أما نسب الذين لديهم شهادة الابتدائية من الأزواج فقد جاءت ادنى من ١٠% في قضاءين وتجاوزت نسبهم ١٠% في الإقضية الباقية ووصلت أعلى من ٢٠%. ولكنها لم تتجاوز نسب الزوجات في جميع الإقضية.

وسجلت أعلى النسب لدى الزوجات في قضاء الكرمة بنسبة ٤٠,٥% ؛ لأنه مجتمع ريفي زراعي ينظر بصورة مختلفة الى استمرار الإناث عن الذكور بالوصول الى مستويات أعلى من التعليم ، بينما جاءت النسبة الأدنى في قضاء راهو بـ ١٧,٨%، وجاءت النسبة الأعلى من الذين لديهم شهادة الابتدائية من الزوجين في قضاء عنه ٢٢,٦% والنسبة الأدنى كذلك جاءت في قضاء راهو بلغت ٦,٧% كما لدى الزوجات.

٣- التوزيع الجغرافي النسبي للحالة التعليمية للزوجين (متوسطة) بحسب الإقضية في محافظة الأنبار

من الجدول (٢) يلاحظ ان الحالة التعليمية للزوجين الذين لديهم شهادة المتوسطة بحسب التوزيع النسبي لم تسجل تفوق احد الزوجين بصورة تامة على الآخر، وجاءت متقاربة لعموم المحافظة فكانت ١٧,٧% للأزواج و ١٥,٨% للزوجات، وسجلت نسب الزوجات زيادة في بعض الإقضية ولبقية الإقضية زادت نسبة الأزواج على نسب الزوجات، فقد تجاوزت جميع الإقضية من الحالة التعليمية ١٠% للزوجات والأزواج ، ويمكن اعتبار ان الحالة التعليمية لمن يحملون شهادة المتوسطة هي مرحلة الانتقال من تفوق نسب الزوجات في المستويات الدنيا من الحالة التعليمية الى تفوق نسب الأزواج في الحالات التعليمية ذات المستوى التعليمي الأعلى.

وسجل أعلى قضاء بنسب الذين لديهم شهادة المتوسطة لدى الزوجات قضاء راوه بنسبة ٢٠,٠% بينما جاءت النسبة الأدنى في العامرية بـ ١٠,٧%، وجاءت النسبة الأعلى من الذين لديهم شهادة المتوسطة من الزوجين في قضاء الحبانية ٢٢,٩% والنسبة الأدنى قضاء عنه بلغت ٥,٧% .

٤- التوزيع الجغرافي النسبي للحالة التعليمية للزوجين (اعدادي) بحسب الاقضية في محافظة الأنبار

من الجدول (٢) والشكل يلاحظ ان الحالة التعليمية للزوجين الذين لديهم شهادة الاعدادية بحسب التوزيع النسبي سجلت نسب الزوجات في عموم المحافظة وجميع الاقضية ادنى من نسب الأزواج وهنا بدأ التحول لصالح الأزواج في مستوى النسب من الحالة التعليمية بهذا المستوى فقد كانت النسب ١٤,٤% للذكور و ٧,٢% للإناث في عموم المحافظة، وجاءت للزوجين في الاقضية بين ٨,٥% في قضاء الكرمة الى ١٨,٢% كحد أعلى في قضاء هيت بينما جاءت النسب لدى الزوجات بين ٠,٩% لأدنى نسبة في قضاء الكرمة الى ٩,١% كأعلى نسبة في قضاء هيت كذلك .

٥- التوزيع الجغرافي النسبي للحالة التعليمية للزوجين (دبلوم) بحسب الاقضية في محافظة الأنبار

من الجدول (٢) يلاحظ ان الحالة التعليمية للزوجين الذين لديهم شهادة الدبلوم بحسب التوزيع النسبي سجلت نسب الزوجات في جميع الاقضية ادنى من نسب الأزواج واستمر تفوق الأزواج في هذه المرحلة كما في المرحلة السابقة الاعدادي وجاءت في عموم المحافظة ١٣,٥% للأزواج و ٦,٥% للزوجات وكانت أعلى النسب للأزواج على مستوى الاقضية في قضاء هيت بـ ١٨,٢% وجاءت ادنى نسبة ٨,٦% في قضاء الكرمة. اما للزوجات فقد جاءت أعلى النسب ١٨,٩% في قضاء هيت وجاءت النسبة الأدنى في قضاء الكرمة ٠,٩% ؛ وجاء تفوق قضاء هيت للأزواج والزوجات بهذا المستوى من التعليم لكون حاملي شهادة الدبلوم فيما مضى يمكن الحصول عليها اسرع من المستويات العليا مع امكانية الحصول على فرصة عمل توفر مستوى معيشي مقبول.

٦- التوزيع الجغرافي النسبي للحالة التعليمية للزوجين (بكالوريوس) بحسب الاقضية في محافظة الأنبار

من الجدول (٢) يلاحظ ان نسبة الحالة التعليمية للزوجين الذين لديهم شهادة البكالوريوس كانت الاعلى على مستوى عموم المحافظة بين المستويات التعليمية الاخرى شكلت ٢٢,٨% بينما كانت لدى الزوجات ٥,٣%، وكذلك جاءت نسب الزوجات بجميع الاقضية ادنى من نسب الأزواج واستمر تفوق الأزواج في هذه المرحلة كما في المرحلة

السابقة الدبلوم، فقد كانت أعلى النسب للأزواج في قضاء حديثة بلغت ٣١,٤% وجاءت ادنى نسبة ١٤,٣% في قضاء العامرية. اما نسب الذين لديهم شهادة البكالوريوس من الزوجات فقد جاءت كل النسب اقل من ١٠,٠% وسجلت نسبة ٨,٩% وهي الأعلى في قضاء راوه بينما لم يسجل قضاء الرطبة أي نسبة والنسبة الادنى كانت في قضاء هيت بلغت ١,٦%.

٧- التوزيع الجغرافي النسبي للحالة التعليمية للزوجين (فوق البكالوريوس) بحسب الاقضية في محافظة الأنبار

من الجدول (٢) يلاحظ ان الحالة التعليمية للزوجين الذين لديهم شهادة فوق البكالوريوس سجلت النسب الادنى بحسب التوزيع النسبي للمستويات التعليمية في عموم المحافظة وجميع الاقضية، وجاءت نسب الزوجات ادنى من نسب الأزواج واستمر تفوق الأزواج في هذه المرحلة التعليمية ففي عموم المحافظة جاءت ٤,٦% للأزواج ٠,٤% للزوجات، اما على مستوى الاقضية، فقد كانت أعلى النسب للأزواج في قضاء عنه بلغت ٧,٥% وجاءت ادنى نسبة ١,٧% في قضاء القائم. اما نسب الذين لديهم شهادة فوق البكالوريوس من الزوجات فقد افتقدت سبع من الاقضية من تشكيل أي نسبة وجاءت نسبها ٠,٠% لعدم ظهور أي حالة لهذه المرحلة من المستوى التعليمي ضمن المسح الميداني وجاءت النسب في اربع اقضية فقط هي (الفلوجة ، الحبانية ، الرمادي ، راوه) فقط اقلها في قضاء الفلوجة ٠,٥% وسجلت أعلى النسب في قضاء راوه ٢,٢% وجاءت النسب متساوية في الحبانية والرمادي ٠,٦%.

ثانياً: مؤشر التكافؤ للحالة التعليمية للزوجين في محافظة الانبار

يعد مؤشر التكافؤ مُعبر وانعكاس لتباين المستوى التعليمي بين الزوجين فهو قياس رقمي يظهر لكل ١٠٠ من الأزواج ما يقابله من عدد الزوجات لكل مستوى من المستويات التعليمية .

- ويمكن تصنيف الاقضية حسب الانحراف المطلق عن مؤشر التكافؤ الى اربع فئات :
- ١- الفئة الاولى (٢٥ فأقل) وهي الفئة التي تضم الاقضية التي تسجل مستوى مرتفعاً من المساواة بين الزوجين في الحالة التعليمية بانحراف مطلق ٢٥ فأقل .
 - ٢- الفئة الثانية (٢٥,١ - ٥٠) وهي الفئة التي تضم الاقضية التي تسجل مستوى متوسطاً من المساواة بين الزوجين في الحالة التعليمية بانحراف مطلق (٥٢,١ - ٥٠) .
 - ٣- الفئة الثالثة (٥٠,١ - ٧٥) وهي الفئة التي تضم الاقضية التي تسجل مستوى منخفض من المساواة بين الزوجين في الحالة التعليمية بانحراف مطلق (٥٠,١ - ٧٥) .

٤- الفئة الرابعة (اكثر من ٧٥) وهي الفئة التي تضم الاقضية التي تسجل مستوى منخفض جداً من المساواة بين الزوجين في الحالة التعليمية بانحراف مطلق (اكثر من ٧٥) .

١ - مؤشر التكافؤ للحالة التعليمية (الاميين)

من الجدول (٣) والخارطة (٢) يلاحظ ان مؤشر التكافؤ في عموم المحافظة لمعدل الامية لدى الزوجين كان ابعد الى المساواة حيث بلغ ٣٢٢,١، أي ان لكل ١٠٠ امي من الأزواج هناك ٣٢٢ من الزوجات ؛ وذلك لارتفاع نسب الامية لدى الزوجات بما يقابلها لدى الأزواج ،حيث بلغت ١٦,٥% بينما كانت لدى الأزواج ٥,١% أي انها اكثر من ضعفين، وفي العراق بلغت نسبة الاميات عام ٢٠١٨ (١٧,٩) معظم هذه النسبة في الريف بلغت ٢٧,٣ وفي الحضر ١٤,٧ (الجهاز المركزي للإحصاء، ٢٠١٩، ص١٣). وعلى الرغم من ان المؤشر كرقم كان ايجابياً ولصالح الزوجات ولكن هذا معبر لعدم تمكين الزوجات من التعليم سابقاً في بداية حياتهن من التعليم، ويعبر عن عدم التكافؤ في الحصول على التعليم بين الذكور والاناث .

جدول (٣) التوزيع الجغرافي لمؤشر التكافؤ بحسب الحالة التعليمية في محافظة الانبار

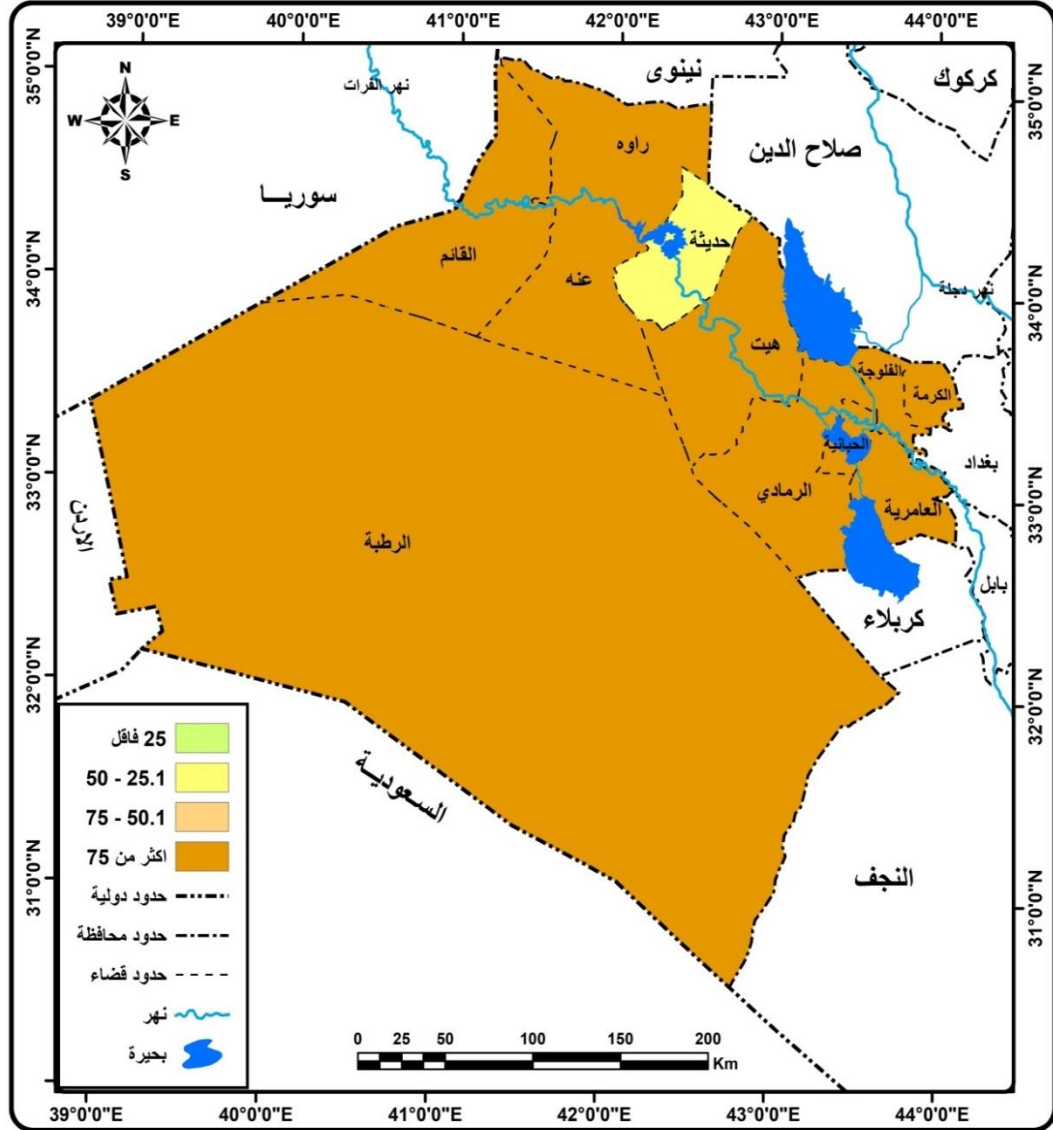
القضاء	امي لايقرا ولايكتب	يقراً ويكتب فقط	ابتدائي	متوسطة	اعدادي	دبلوم معهد	بكالوريوس	فوق البكالوريوس
الحبانية	٨٢٥,٠	٣٦٦,٧	٢٨١,٣	٦٥,٨	٨٦,٧	٥٠,٠	٢٧,٠	٩,١
حديثة	١٥٠,٠	٢٠٠,٠	٢٥٧,١	١١٤,٣	٥٠,٠	١١٦,٧	٢٥,٠	٠,٠
راوه	٤٥٠,٠	١٥٠,٠	٢٦٦,٧	١٢٨,٦	٦٦,٧	١٤,٣	٣٣,٣	٥٠,٠
الرتبة	٢٠٠,٠	٢٠٠,٠	١٣٠,٠	١٣٧,٥	١٠٠,٠	٤٠,٠	٠,٠	٠,٠
الرمادي	٣٨٤,٦	٢٣٤,٨	٢٣٢,١	٨٤,٩	٥٥,٠	٥١,٢	٢٤,٠	١٢,٩
العامرية	٣٠٠,٠	١٦٣,٦	٢١٠,٠	٦٤,٣	٤٠,٠	٤٥,٥	٥٨,٣	٠,٠
عنه	٢٠٠,٠	١٤٢,٩	١٢٥,٠	٢٣٣,٣	٣٣,٣	١٦٦,٧	٢٢,٢	٠,٠
الفلوجة	٣٢٨,٦	٢٥١,٩	٢١٦,٣	٨٤,٤	٥٠,٠	٥٣,٧	٢٧,٧	٩,٥
القائم	٢٢١,٤	١٤٤,١	٢٠٤,٨	١٢٠,٠	٣٦,٧	٣٦,١	١٨,٢	٠,٠
الكرمة	٤٢٥,٠	١٦٦,٧	٣٣٥,٧	١٠٠,٠	٥,٩	١٠,٠	١٣,٣	٠,٠
هيت	٢٧٠,٠	٣٩٠,٠	٢٤٨,٠	٨٤,٨	٥٠,٠	٣٢,٤	٨,١	٠,٠
المحافظة	٣٢٢,١	٢١٣,٥	٢٢٦,٥	٨٩,٤	٤٩,٨	٤٨,٠	٢٣,١	٨,٦

المصدر: جدول (٢) تم حساب مؤشر التكافؤ وفق المعادلة : مؤشر التكافؤ = مؤشر الخاصية للإناث ÷ مؤشر الخاصية للذكور × ١٠٠.

ولم يسجل مؤشر التكافؤ ١٠٠ في أي قضاء، اي ان لكل ١٠٠ امية من الزوجات يقابلها ١٠٠ زوج امي ،وسجل مؤشر التكافؤ على مستوى الاقضية تبايناً كبيراً فجاء في قضاء حديثة الاقرب الى المساواة ب ١٥٠ أي ان كل ١٠٠ من الأزواج الاميين يوجد ١٥٠

من الزوجات اميات، ويعود ذلك بسبب ارتفاع نسبة التحضر أي نسبة السكان الحضر، وكان الأبعد عن المساواة في قضاء الحبانية ٨٢٥، أي ان كل ١٠٠ من الأزواج الاميين يوجد ٨٢٥ من الزوجات اميات بينما جاءت بقية الاقضية من الاقرب في مؤشر التكافؤ نحو الابعد (الربطية، عنه، القائم، هيت، العامرية، الفلوجة، الرمادي، الكرمة، راه) بمؤشر (٢٠٠، ٢٠١، ٢٧٠، ٣٠٠، ٣٢٨، ٣٨٤، ٤٢٥، ٤٥٠، ٨٢٥) على الترتيب

خارطة (٢) التوزيع الجغرافي للانحراف المطلق لمؤشر التكافؤ للحالة التعليمية (الاميين)



المصدر : جمهورية العراق ، وزارة الموارد المائية، مديرية المساحة العامة، خريطة الأنبار الإدارية ، لسنة ٢٠٢٠، مقياس ١/١٠٠٠٠٠٠٠، جدول ٣

وعند تصنيف مؤشر التكافؤ الى اربع فئات بحسب مقدار الانحراف المطلق عن مؤشر التكافؤ بين الزوجين (١٠٠) للحالة التعليمية (الاميين) فكان توزيع الاقضية على الفئات الاربعة:

١- الفئة الاولى (٢٥ فاقل) وهي الفئة التي يسجل الانحراف فيها ٢٥ فاقل عن مؤشر التكافؤ ١٠٠ والتي تسجل مستوى مرتفعاً من المساواة بين الزوجين في معدل الامية ولم يأتي أي قضاء ضمن هذه الفئة.

٢- الفئة الثانية (٢٥,١ - ٥٠) وهي الفئة التي يسجل الانحراف فيها (٢٥,١ - ٥٠) عن مؤشر التكافؤ ١٠٠ والتي تسجل مستوى متوسط من المساواة بين الزوجين في معدل الامية ولم يأتي ضمن هذه الفئة سوى قضاء حديثة بانحراف مطلق ٥٠ وهو قضاء تشكل نسبة السكان الحضر فيه الاعلى في المحافظة .

٣- الفئة الثالثة (٥٠,١ - ٧٥) وهي الفئة التي يسجل انحراف فيها (٥٠,١ - ٧٥) عن مؤشر التكافؤ ١٠٠ والتي تسجل مستوى منخفض من المساواة بين الزوجين في معدل الامية ولم يأتي ضمن هذه الفئة أي قضاء .

٤- الفئة الرابعة (اكثر من ٧٥) وهي الفئة التي يسجل انحراف فيها (اكثر من ٧٥) عن مؤشر التكافؤ ١٠٠ والتي تسجل مستوى منخفض جدا من المساواة بين الزوجين في معدل الامية، وقد ضمت هذه الفئة عشر اقضية (الربطية، عنه، القائم، هيت، العامرية، الفلوجة، الرمادي، الكرمة، راوه، الحبانبة) وكان الانحراف المطلق فيها عن مؤشر التكافؤ ١٠٠ فما فوق، وهو معبر لعدم التكافؤ وجاء المؤشر في هذا المستوى لكون معظم سكان هذه الاقضية هم الريف اضافة الى العادات والتقاليد الاجتماعية التي تميز حسب النوع.

٢ - مؤشر التكافؤ للحالة التعليمية (يقرأ ويكتب فقط)

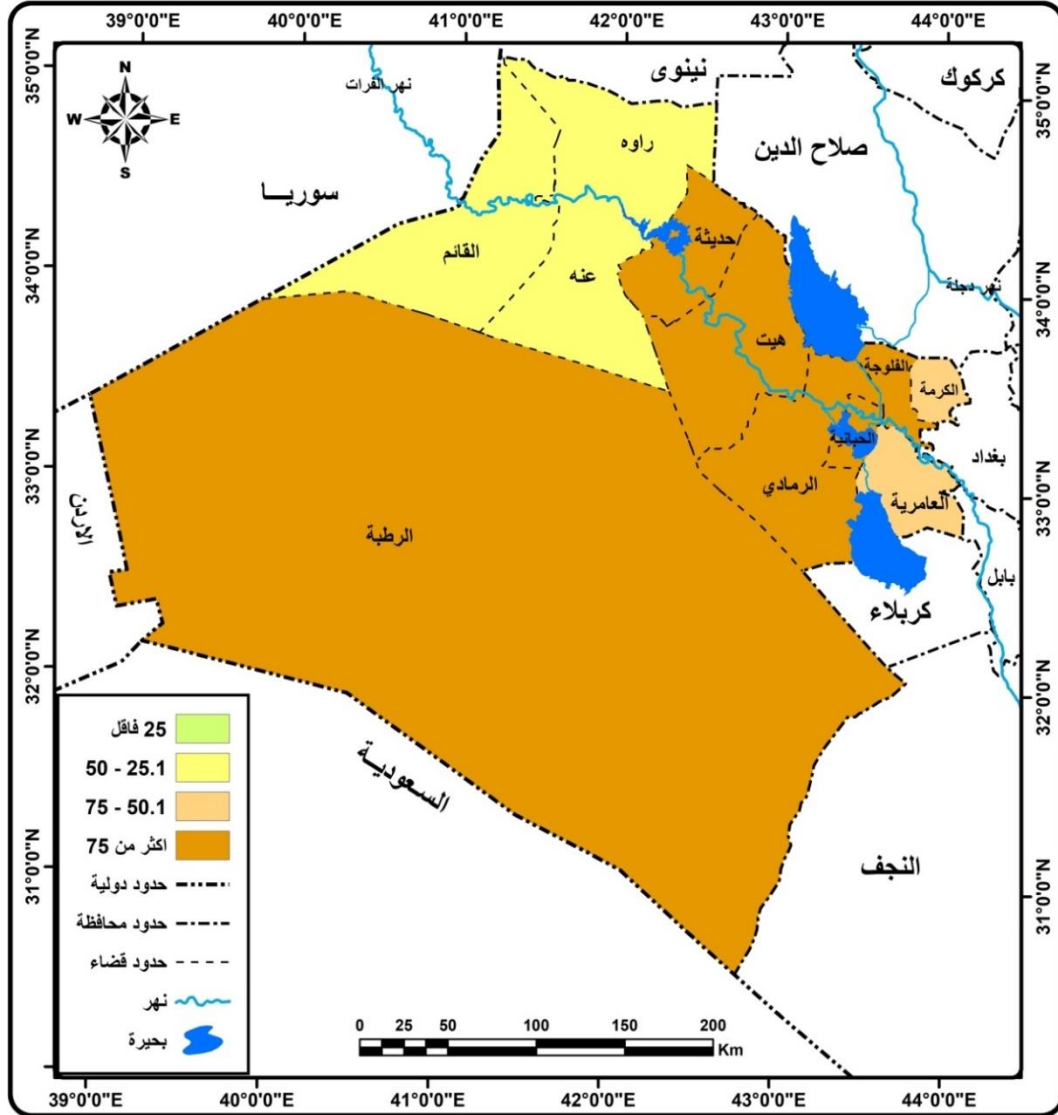
من الجدول (٣) والخارطة (٣) يلاحظ ان مقدار الانحراف المطلق في مؤشر التكافؤ لعموم المحافظة لمعدل القراءة والكتابة بين الزوجين قد انخفض واقترب الى المساواة اكثر من معدل الامية حيث بلغ ٢١٣,٥، أي ان لكل ١٠٠ من يجيدون القراءة والكتابة من الأزواج هناك ٢١٣ من الزوجات ؛ وذلك لبقاء نسب الزوجات من اللواتي يجيدن القراءة والكتابة اكبر من الأزواج من الحالة التعليمية على الرغم من تدني الفارق بينهما حيث بلغت للزوجات ١٨% بينما كانت لدى الأزواج ٨,٤% أي انها اكثر من ضعف .

يلاحظ ان مؤشر التكافؤ في اقضية المحافظة لم يسجل ١٠٠ اي ان لكل ١٠٠ ممن تجيد القراءة والكتابة من الزوجات يقابلها ١٠٠ زوج يجيد القراءة والكتابة ،وسجل مؤشر التكافؤ على مستوى الاقضية تباينا لكنه ادنى من حالة التباين في معدل الامية، فجاء في قضاء عنه الاقرب الى المساواة ب ١٤٢,٩ أي ان كل ١٠٠ من الأزواج يوجد ١٤٢ من الزوجات ، وكان الاعداد بالمساواة في قضاء هيت بمؤشر ٣٩٠، بينما جاءت بقية الاقضية من الاقرب نحو الاعداد (القائم، راوه ، العامرية، الكرمة، حديثة، الربطية الرمادي، الفلوجة، الحبانبة) بمؤشر (١٤٤,١ ، ١٥٠ ، ١٦٣,٦ ، ١٦٦,٧ ، ٢٠٠ ، ٢٠٠ ، ٢٣٤,٨ ، ٢٥١,٩ ،

٣٦٦,٧) على الترتيب وبحسب مقدار الانحراف عن مؤشر التكافؤ للحالة التعليمية (يقرأ ويكتب) فكان توزيع الاقضية على الفئات الاربعة :

خارطة (٣)

التوزيع الجغرافي للانحراف المطلق لمؤشر التكافؤ للحالة التعليمية (يقرأ ويكتب فقط)



المصدر: جمهورية العراق ، وزارة الموارد المائية، مديرية المساحة العامة، خريطة الأنبار الإدارية ، لسنة ٢٠٢٠، مقياس ١/١٠٠٠٠٠٠٠، جدول ٣ .

- ١- الفئة الاولى (٢٥ فأقل) لم تضم هذه الفئة أي من الاقضية لأنها لم يسجل مستوى مرتفعاً من المساواة بين الزوجين ولم في أي قضاء .
- ٢- الفئة الثانية (١، ٢٥ - ٥٠) في هذه الفئة تم تسجيل متوسط من المساواة بين الزوجين وجاء ضمن هذه الفئة اقصية عنه ، القائم، راوه وهي اقصية متجاوزة .
- ٣- الفئة الثالثة (١، ٥٠ - ٧٥) وضمت هذه الفئة الاقصية التي سجلت مستوى منخفض من المساواة بين الزوجين وهما قضاوي العامرية والكرمة وهي اقصية ذات ظروف متشابهة

ذات طابع ريفي وكان سابقا الذكور مثل الاناث يواجهون صعوبات في التواصل لرفع المستوى التعليمي لديهم .

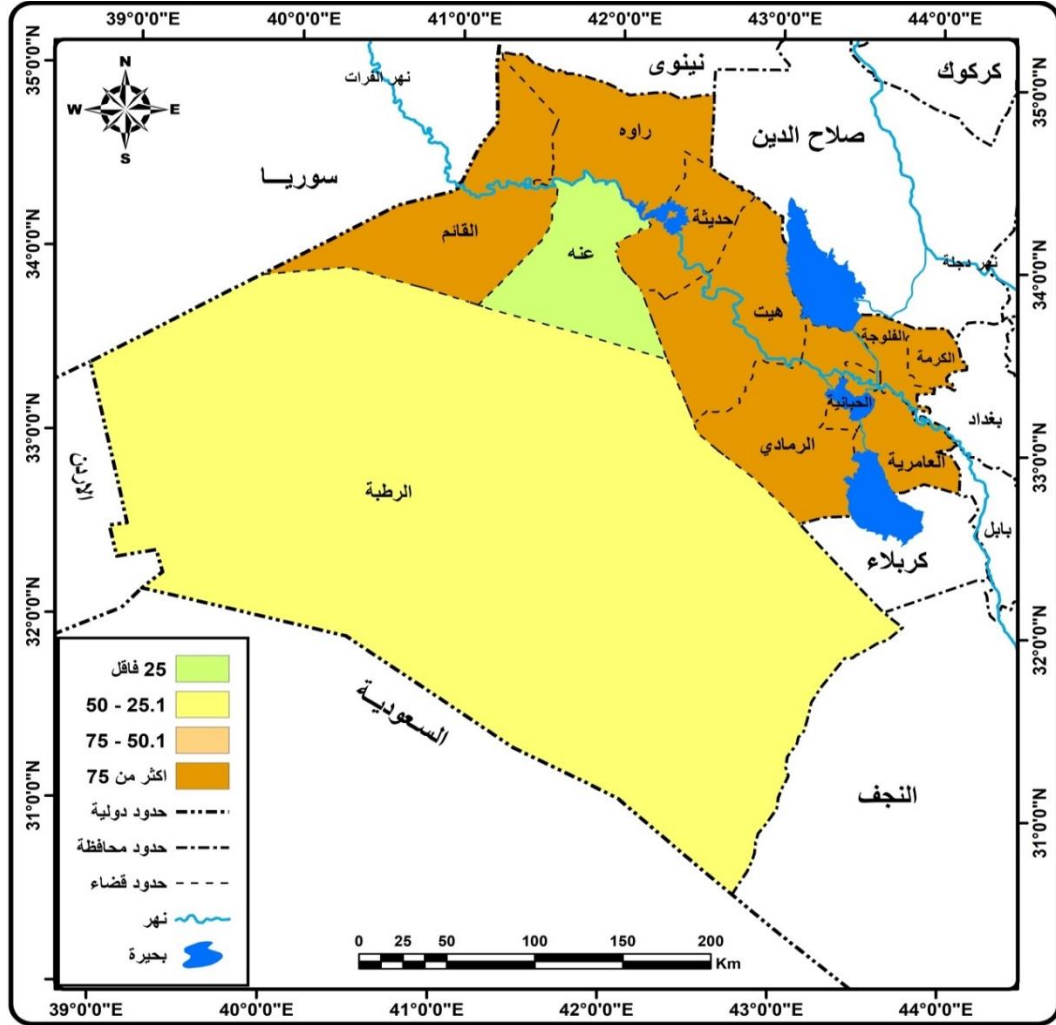
٤- الفئة الرابعة (اكبر من ٧٥) في هذه الفئة الاقضية التي تسجل مستوى منخفض جدا من المساواة بين الزوجين وقد جاء في هذا المستوى اكثر من نصف الاقضية وهي (حديثة، الرطبة الرمادي، الفلوجة، الحبانية، هيت) وهي متجاورة جغرافياً.

٣ - مؤشر التكافؤ للحالة التعليمية (الابتدائي)

من الجدول (٣) وال خارطة (٤) يلاحظ ان مقدار الانحراف المطلق لمؤشر التكافؤ في المحافظة لمعدل حاملي شهادة الابتدائية من الزوجين قد انخفض واقترب الى المساواة اكثر من معدل الامية وقريب من مؤشرات التكافؤ للذين يقرأون ويكتبون حيث بلغ ٢٢٦,٥، أي ان لكل ١٠٠ لديهم شهادة الابتدائية من الأزواج هناك ٢٢٦ من الزوجات لديهن شهادة الابتدائية ؛ وذلك لبقاء نسب الزوجات من اللواتي لديهن شهادة الابتدائية اكبر من الحالة التعليمية حيث بلغت ٣٠,٣% للزوجات بينما كانت ١٣,٤% لدى الأزواج أي انها اكثر من ضعف، وسبب ذلك يعود ان كثير من الاناث يكتفن بهذا المستوى من التعليم لأنهن لا يحصلن على فرصة مساوية مع الذكور بتهيئة الظروف لهن من الاهل ، بينما يذهب الذكور لأعلى من ذلك.

ويلاحظ على مؤشر التكافؤ في اقضية المحافظة لم يسجل ١٠٠ أي كل ١٠٠ من الزوجات لديها شهادة الابتدائية يقابلها ١٠٠ زوج لديه شهادة الابتدائية ،وكذلك سجل مؤشر التكافؤ على مستوى الاقضية تباينا لكنه ادنى من حالة التباين في معدل الامية، وقريب من الحالة التعليمية للحالة السابقة، فجاء في قضاء عنه الاقرب الى المساواة بـ ١٢٥ أي ان كل ١٠٠ من الأزواج لديهم شهادة الابتدائية يوجد ١٢٥ من الزوجات للحالة، وكان الابد بالمساواة في قضاء الكرمة حيث يوجد ٣٣٥,٧ ، بينما جاءت بقية الاقضية من الاقرب في مؤشر التكافؤ نحو الابد (الرطبة ،القائم، العامرية، الفلوجة، الرمادي ،هيت، حديثة، راوه ، الحبانية) بمؤشر (١٣٠، ٢٠٤,٨ ، ٢١٠، ٢١٦,٣ ، ٢٣٢,١ ، ٢٤٨ ، ٢٥٧,١ ، ٢٦٦,٧ ، ٢٨١,٣) على الترتيب وبحسب مقدار الانحراف عن مؤشر التكافؤ فكان توزيع الاقضية على الفئات الاربع :

خارطة (٤) التوزيع الجغرافي للانحراف المطلق لمؤشر التكافؤ للحالة التعليمية (الابتدائي)



المصدر: جمهورية العراق ، وزارة الموارد المائية، مديرية المساحة العامة، خريطة الأنبار الإدارية ، لسنة ٢٠٢٠، مقياس ١/١٠٠٠٠٠٠، جدول ٣.

- ١- الفئة الاولى (٢٥ فأقل) وضمت هذه الفئة الاقضية التي سجلت مستوى مرتفعاً من المساواة بين الزوجين وقد كان قضاء عنه الاقرب الى المساواة وجاء ضمن هذه الفئة وكان الانحراف المطلق ضمن المستوى المرتفع من المساواة
- ٢- الفئة الثانية (١، ٢٥ - ٥٠) وضمت هذه الفئة الاقضية التي تسجل مستوى متوسط من المساواة بين الزوجين وقد سجل قضاء الرطبة في هذا المستوى.
- ٣- الفئة الثالثة (١، ٥٠ - ٧٥) تضم هذه الفئة الاقضية التي تسجل مستوى منخفض من المساواة بين الزوجين ولم يأتي من الاقضية ضمن هذا المستوى.
- ٤- الفئة الرابعة (اكثر من ٧٥) جاءت الاقضية التسعة الباقية ضمن هذه الفئة والتي تضم الاقضية التي سجلت مستوى منخفض جدا من المساواة بين الزوجين وهي (القائم، العامرية، الفلوجة، الرمادي، هيت، حديثة، راوه، الحبانية، الكرمة) وقد سجل الانحراف المطلق في هذه الاقضية اكثر من ١٠٠.

٤ - مؤشر التكافؤ للحالة التعليمية (المتوسطة)

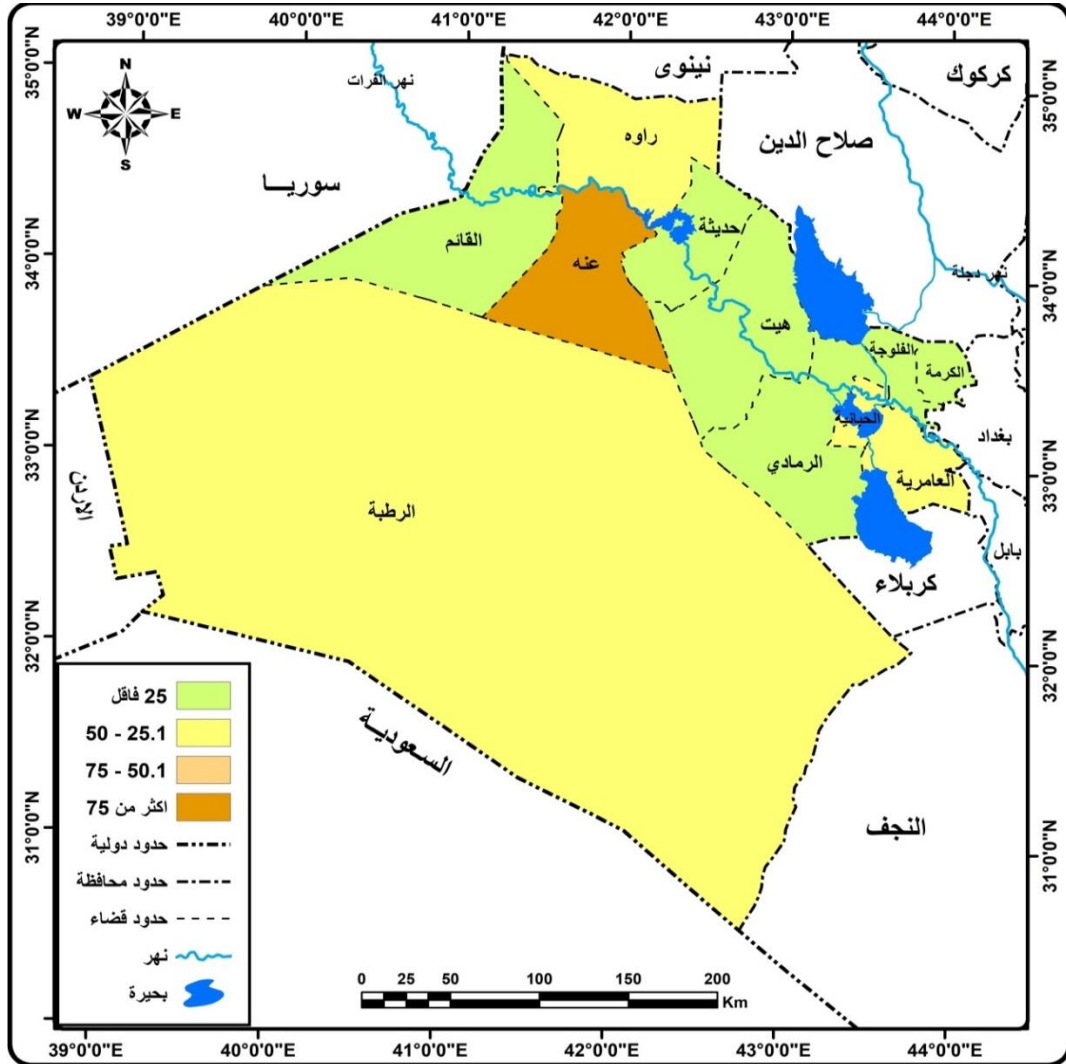
من الجدول (٣) والخارطة (٥) يلاحظ ان مقدار الانحراف المطلق لمؤشر التكافؤ في المحافظة لحاملي شهادة المتوسطة من الزوجين جاء متبايناً ايجاباً وسلباً ليس كالمؤشرات السابقة التي جاءت كلها موجبة فجاء المؤشر لعموم المحافظة ٨٩,٤، أي ان لكل ١٠٠ والد لديه شهادة متوسطة هناك ٨٩ من الزوجات لديهن شهادة المتوسطة ؛ وذلك لتقارب نسب الزوجات من اللواتي لديهن شهادة المتوسطة مع الأزواج ، حيث بلغت الزوجات ١٥,٨% بينما كانت نسبة الأزواج ١٧,٧%.

يلاحظ على مؤشر التكافؤ لحاملي شهادة المتوسطة في عموم المحافظة كان اقرب المستويات العلمية الى التكافؤ ما بين الزوجين وفي اقصية المحافظة فكان الانحراف المطلق لمؤشر التكافؤ هو الادنى بين المستويات الدنيا والعليا من الحالة التعليمية، ف سجل ١٠٠ في قضاء الكرمة اي ان لكل ١٠٠ من الزوجات اللاتي لديهن شهادة المتوسطة يقابلها ١٠٠ من الأزواج لديه شهادة المتوسطة، وسجل مؤشر التكافؤ على مستوى الاقصية تباينا ولكن ليس بمثل المستويات للحالات التعليمية السابقة ، فجاءت خمس اقصية لديها مؤشر تكافؤ ادنى من ١٠٠، وهي (العامة، الحبانية، الفلوجة، هيت، الرمادي) بمؤشر (٦٤,٣، ٦٥,٨، ٨٤,٤، ٨٤,٨، ٨٤,٩) على الترتيب وجاء مؤشر التكافؤ اكبر من ١٠٠ بخمس اقصية (حديثة، القائم، راوه، الرطبة، عنه) بمؤشر (١١٤,٣، ١٢٠، ١٢٨,٦، ١٣٧,٥، ٢٣٣,٣) على الترتيب ، وبحسب مقدار الانحراف عن مؤشر التكافؤ فكان توزيع الاقصية على الفئات الاربعة :

- ١- الفئة الاولى (٢٥ فأقل) وفي هذه الفئة جاءت الاقصية الاقل انحراف عن مؤشر التكافؤ، والتي سجلت مستوى مرتفعاً من المساواة بين الزوجين وهي (الفلوجة، هيت، الرمادي، الكرمة ، حديثة، القائم) ووجود معظم الاقصية بهذا المستوى معبر عن تقلص الفجوة النوعية وبالتالي اقتراب مؤشر التكافؤ من المساواة.
- ٢- الفئة الثانية (٢٥,١ - ٥٠) وضمت هذه الفئة الاقصية التي سجلت مستوى متوسط من المساواة بين الزوجين وهي (راوه، الرطبة، العامرية، الحبانية)
- ٣- الفئة الثالثة (٥٠,١ - ٧٥) وتضم هذه الفئة الاقصية التي سجلت مستوى منخفض من المساواة بين الزوجين لم يأتي أي قضاء بهذا المستوى
- ٤- الفئة الرابعة (اكثر من ٧٥) وجاء من الاقصية التي سجلت مستوى منخفض جدا من المساواة بين الزوجين قضاء عنه فقط وهو القضاء الوحيد الذي ابتعد كثيراً عن المساواة وجاء انحرافه كبيراً.

خارطة (٥)

التوزيع الجغرافي للانحراف المطلق لمؤشر التكافؤ للحالة التعليمية (المتوسطة)



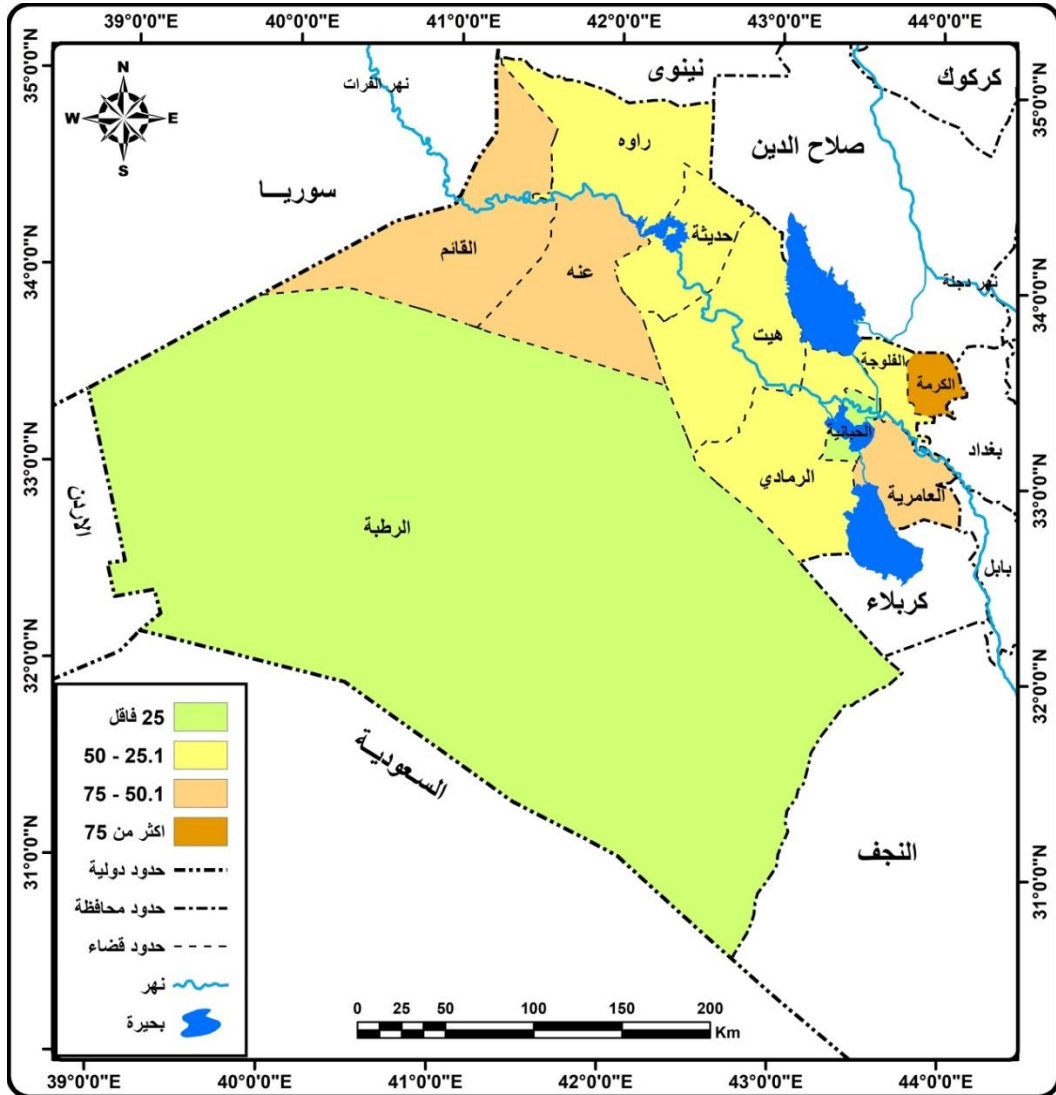
المصدر: جمهورية العراق ، وزارة الموارد المائية، مديرية المساحة العامة، خريطة الأنبار الإدارية ، لسنة ٢٠٢٠، مقياس ١/١٠٠٠٠٠٠٠، جدول ٣ .

٥ - مؤشر التكافؤ للحالة التعليمية (الاعدادي)

من الجدول (٣) والخارطة (٦) يلاحظ ان مؤشر التكافؤ في المحافظة لمعدل حاملي شهادة الاعدادية من الزوجين اخذ اتجاها مختلفا عن المؤشرات السابقة أي ان عدد الزوجات من هذا المستوى كان اقل من عدد الأزواج فسجل ١٠٠ فما دون لعموم المحافظة ٤٩,٨ ، أي ان لكل ١٠٠ زوج لديه شهادة اعدادية هناك ٤٩ من الزوجات لديهن شهادة الاعدادية ؛ وذلك لانخفاض نسب الزوجات من اللواتي لديهن شهادة الاعدادية عن الأزواج من الحالة التعليمية حيث بلغت الزوجات ٧,٢% بينما كانت نسبة الأزواج ١٤,٤% .

خارطة (٦)

التوزيع الجغرافي للانحراف المطلق لمؤشر التكافؤ للحالة التعليمية (الاعدادي)



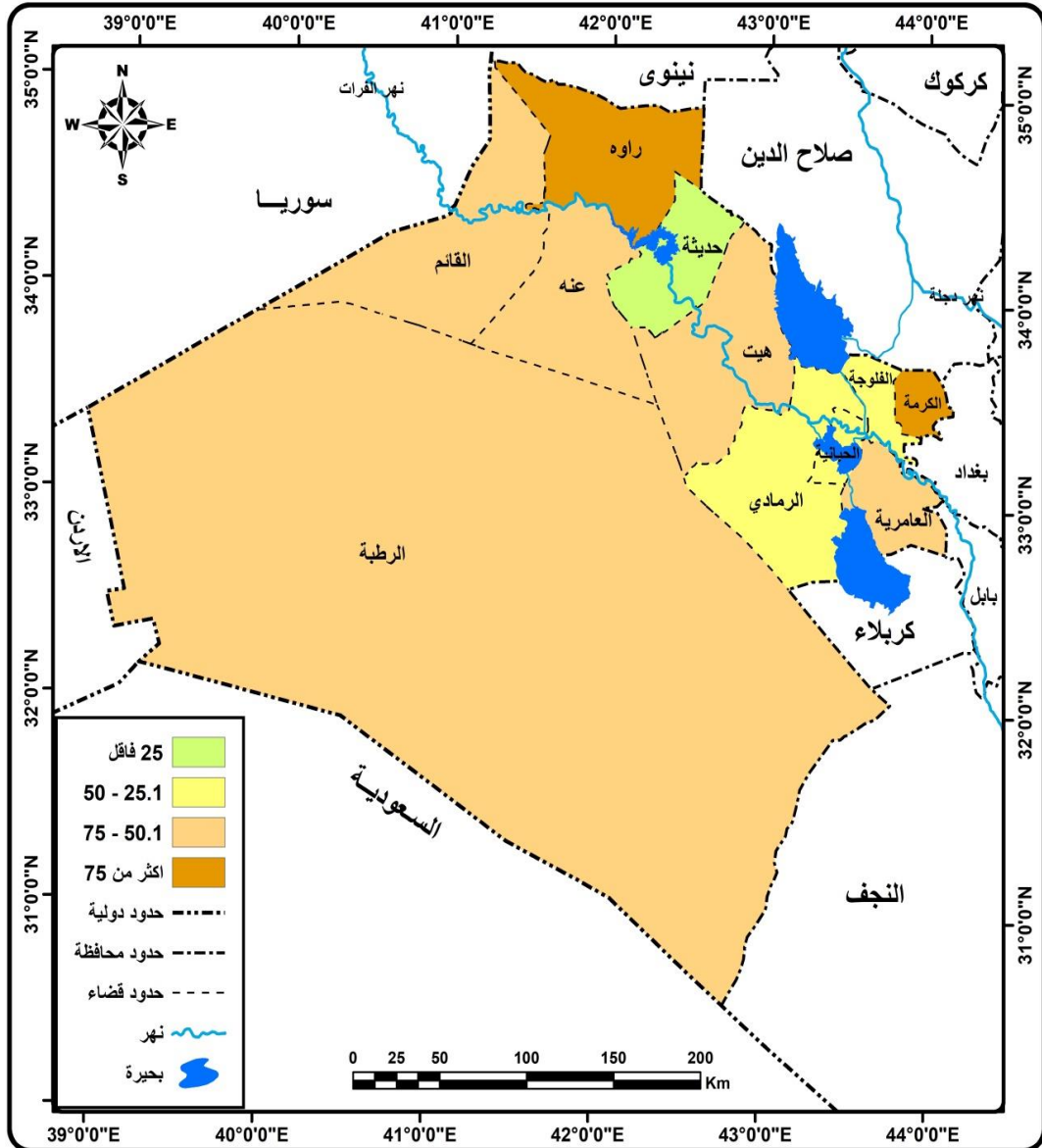
المصدر: جمهورية العراق ، وزارة الموارد المائية، مديرية المساحة العامة، خريطة الأنبار الإدارية ، لسنة ٢٠٢٠م، مقياس ١/١٠٠٠٠٠٠٠، جدول ٣ .

يلاحظ على مؤشر التكافؤ لحاملي شهادة الاعدادية في اقصية المحافظة سجل ١٠٠ في قضاء الرطبة اي ان لكل ١٠٠ من الزوجات لديها شهادة الاعدادية يقابلها ١٠٠ من الأزواج لديه شهادة الاعدادية .اما على مستوى بقية الاقصية فسجل مؤشر التكافؤ في جميعها اقل من ١٠٠ وهي (الكرمة ، عنه ، القائم ، العامرية ، حديثة ، الفلوجة ، هيت ، الرمادي ، راوه ، الحبانبة) بمؤشر (٥ ، ٩ ، ٣٣ ، ٣٦ ، ٧ ، ٤٠ ، ٥٠ ، ٥٠ ، ٥٠ ، ٥٥ ، ٦٦ ، ٧ ، ٨٦ ، ٧) على الترتيب وبحسب مقدار الانحراف عن مؤشر التكافؤ فكان توزيع الاقصية على الفئات الاربع :

- ١- الفئة الاولى (٢٥ فاقل) وضمت هذه الفئة الاقضية التي سجلت مستوى مرتفعاً من المساواة بين الزوجين وهي (الحبانية والرطبة)
- ٢- الفئة الثانية (٢٥,١ - ٥٠) وضمت هذه الفئة الاقضية التي سجلت مستوى متوسط من المساواة بين الزوجين وهي (حديثه، الفلوجة، هيت، الرمادي، رواه) .
- ٣- الفئة الثالثة (٥٠,١ - ٧٥) وضمت هذه الفئة الاقضية التي سجلت مستوى منخفض من المساواة بين الزوجين وهي (عنه، القائم، العامرية)
- ٤- الفئة الرابعة (اكثر من ٧٥) وتضم هذه الفئة الاقضية التي سجلت مستوى منخفض جدا من المساواة بين الزوجين وضمت الكرمه فقط.
- ٦ - مؤشر التكافؤ للحالة التعليمية (الدبلوم)
- من الجدول (٣) والخارطة (٧) يلاحظ ان مؤشر التكافؤ في المحافظة لمعدل حاملي شهادة الدبلوم من الزوجين اخذ اتجاهها مختلفا عن المؤشرات السابقة فجاء ايجابياً وسلبياً ولم يأخذ اتجاه واحد، ف سجل لعموم المحافظة ٤٨، أي ان لكل ١٠٠ والد لديه شهادة دبلوم هناك ٤٨ من الزوجات لديهن شهادة الدبلوم ، وجاء مستواه قريب لمؤشر المستوى الاعدادي ؛ وذلك لانخفاض نسب الزوجات من اللواتي لديهن شهادة الدبلوم عن الأزواج من الحالة التعليمية حيث بلغت الزوجات ٦,٥% بينما كانت نسبة الأزواج ١٣,٥%.
- يرى من مؤشر التكافؤ لحاملي شهادة الدبلوم في اقضية المحافظة انه سجل في قضاءي حديثه وعنه اكبر من ١٠٠ فجاء (١١٦,٧، ١٦٦,٧) على الترتيب. اما على مستوى الاقضية الباقية ف سجل مؤشر التكافؤ ادنى من ١٠٠ فجاء المؤشر (١٠، ١٤,٣، ٣٢,٤، ٣٦,١، ٤٠,٠، ٤٥,٥، ٥٠,٢، ٥١,٧، ٥٣,٧) بأقضية (الكرمة، رواه، هيت، القائم، الرطبة، العامرية، الحبانية، الرمادي، الفلوجة) على الترتيب وبحسب مقدار الانحراف عن مؤشر التكافؤ فكان توزيع الاقضية على الفئات الاربع :
- ١- الفئة الاولى (٢٥ فاقل) وضمت هذه الفئة الاقضية التي سجل فيها مستوى مرتفعاً من المساواة بين الزوجين وكان في حديثه فقط
- ٢- الفئة الثانية (٢٥,١ - ٥٠) وضمت هذه الفئة الاقضية التي سجل فيها مستوى متوسط من المساواة بين الزوجين وجاء في (الحبانية، الرمادي، الفلوجة)
- ٣- الفئة الثالثة (٥٠,١ - ٧٥) وضمت هذه الفئة الاقضية التي سجل فيها مستوى منخفض من المساواة بين الزوجين وجاء في (هيت، القائم، الرطبة، العامرية، عنه)
- ٤- الفئة الرابعة (اكثر من ٧٥) وضمت هذه الفئة الاقضية التي سجل فيها مستوى منخفض جدا من المساواة بين الزوجين وجاء في (الكرمة ورواه)

خارطة (٧)

التوزيع الجغرافي للانحراف المطلق لمؤشر التكافؤ للحالة التعليمية (الدبلوم)



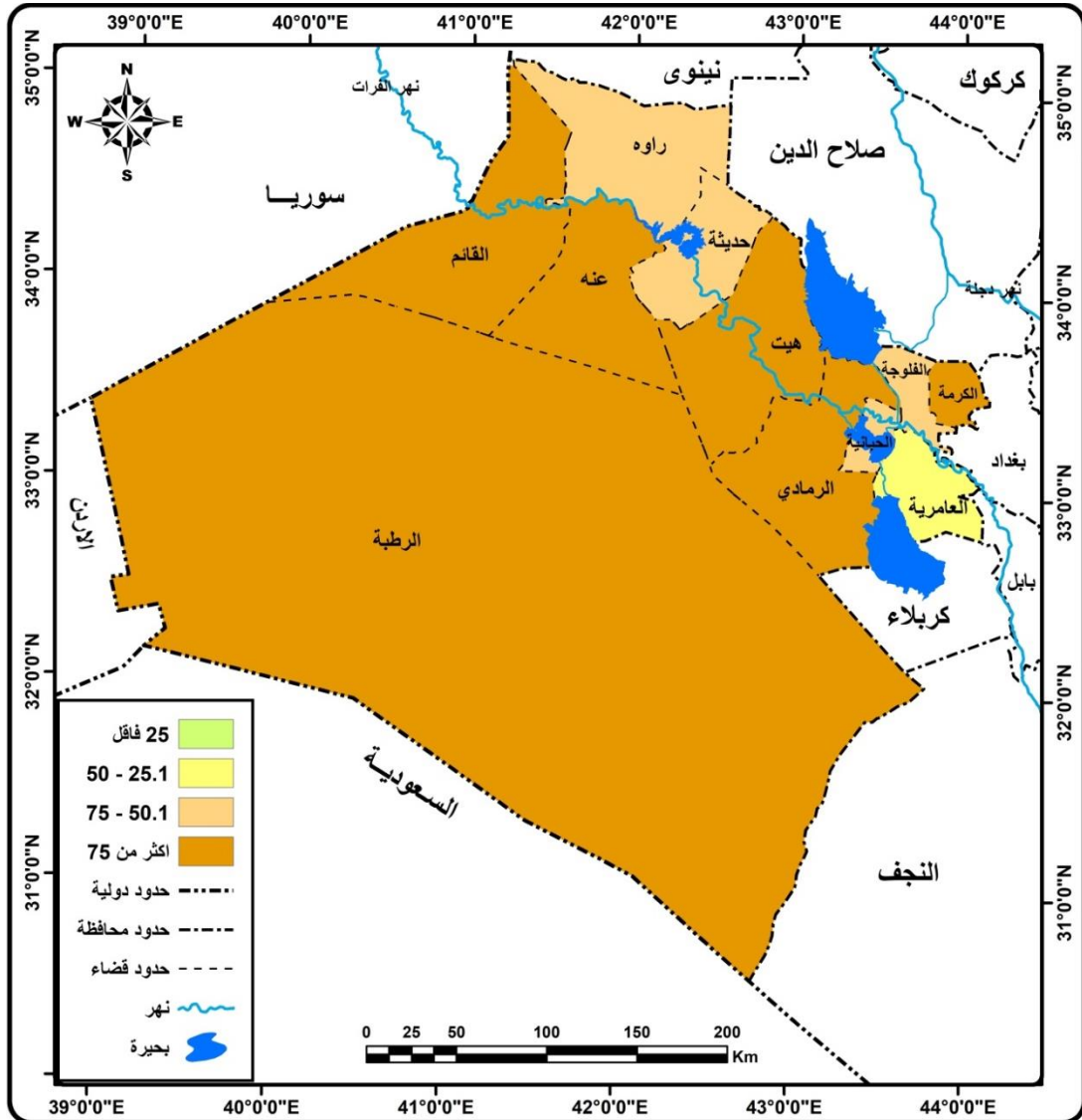
المصدر: جمهورية العراق، وزارة الموارد المائية، مديرية المساحة العامة، خريطة الأنبار الإدارية، لسنة ٢٠٢٠، مقياس ١/١٠٠٠٠٠٠، جدول ٣.

٧ - مؤشر التكافؤ للحالة التعليمية (البكالوريوس)

من الجدول (٣) والخارطة (٨) يلاحظ ان مؤشر التكافؤ في المحافظة لمعدل حاملي شهادة البكالوريوس من الزوجين اخذ اتجاها مختلفا عن المؤشرات السابقة ف سجل مستويات متدنية لعموم المحافظة واقتضيتها بمؤشر لعموم المحافظة ٢٣,١، أي ان لكل ١٠٠ من الأزواج لديه شهادة بكالوريوس هناك ٢٣ من الزوجات لديهن شهادة البكالوريوس ؛ وذلك لانخفاض نسب الزوجات من اللواتي لديهن شهادة البكالوريوس عن الأزواج من الحالة التعليمية حيث بلغت ٥,٣% بينما كانت نسبة الأزواج ٢٢,٨%.

خارطة (٨)

التوزيع الجغرافي للانحراف المطلق لمؤشر التكافؤ للحالة التعليمية (البكالوريوس)



المصدر: جمهورية العراق ، وزارة الموارد المائية، مديرية المساحة العامة، خريطة الأنبار الإدارية ، لسنة ٢٠٢٠، مقياس ١/١٠٠٠٠٠٠٠، جدول ٣ .

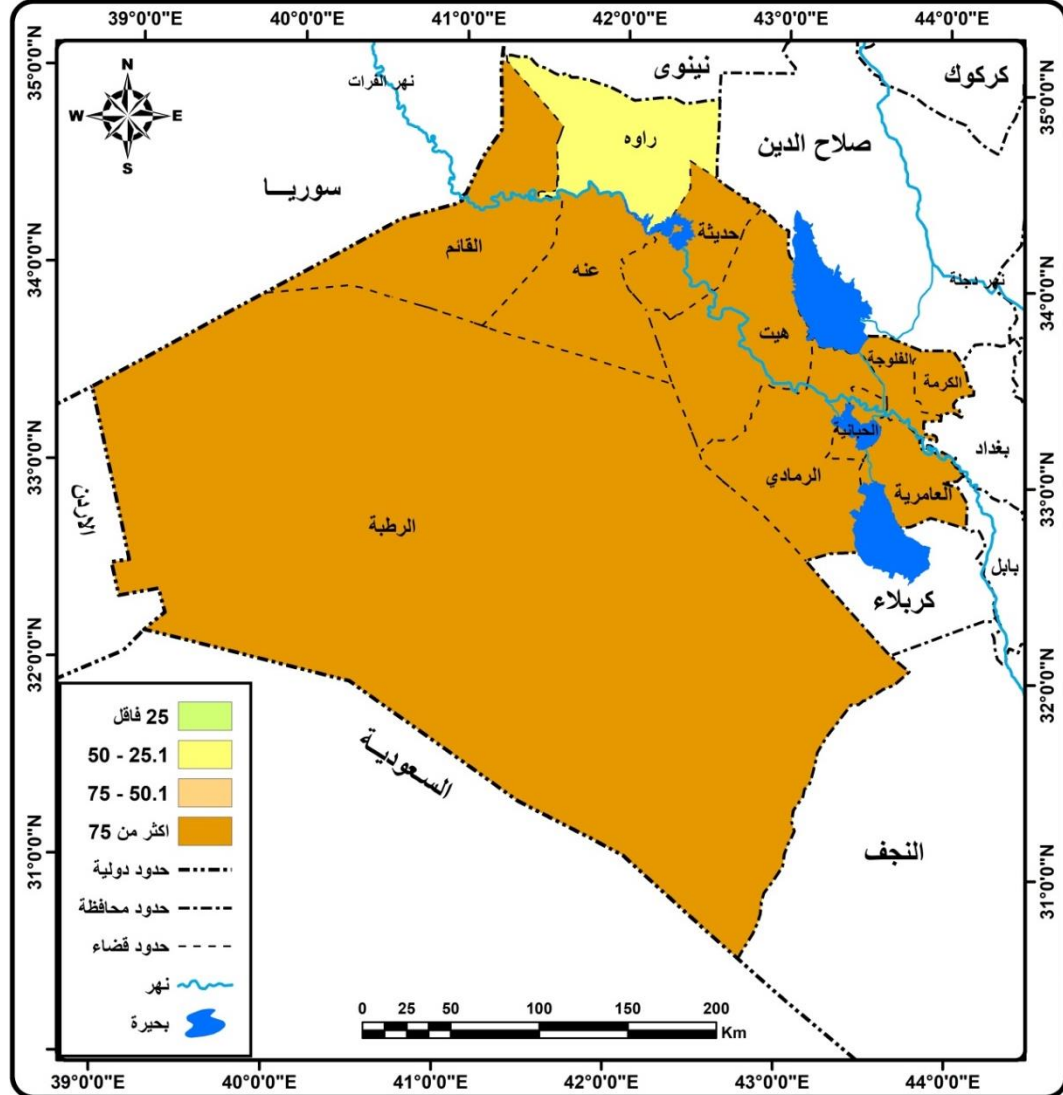
سجل مؤشر التكافؤ لحاملي شهادة البكالوريوس ادنى من ٥٠ في اقصية المحافظة (الربطية، هيت، الكرمة، القائم، عنه، الرمادي، حديثة، الحبانية، الفلوجة، راوه) بمؤشر (٠,٠، ٨,١، ١٣,٣، ١٨,٢، ٢٢,٢، ٢٤، ٢٥,٠، ٢٧، ٢٧,٧، ٣٣,٣) على الترتيب، عدا قضاء العامرية سجل المؤشر (٥٨,٣) وبحسب مقدار الانحراف عن مؤشر التكافؤ فكان توزيع الاقصية على الفئات الاربع :

- ١- الفئة الاولى (٢٥ فأقل) تضم هذه الفئة الاقصية التي تسجل مستوى مرتفعاً من المساواة بين الزوجين لم يأتي أي قضاء في هذا المستوى
- ٢- الفئة الثانية (٢٥,١ - ٥٠) وضمت هذه الفئة الاقصية التي سجل فيها مستوى متوسط من المساواة بين الزوجين وجاء قضاء العامرية بهذا المستوى ؛ ويرجع ذلك ان المجمع

- السكني في العامرية اقام فيه في بداية الامر العوائل التي معظمها لديها المستوى التعليمي المرتفع للزوجين واستمرت في الاقامة حتى الان.
- ٣- الفئة الثالثة (١، ٥٠ - ٧٥) وضمت هذه الفئة الاقضية التي سجل فيها مستوى منخفض من المساواة بين الزوجين وهي (حديثه، الحبانية، الفلوجة، راوه).
- ٤- الفئة الرابعة (اكثر من ٧٥). وضمت هذه الفئة الاقضية التي سجل فيها مستوى منخفض جدا من المساواة بين الزوجين وهي (الرطوبة، هيت، الكرمة، القائم، عنه، الرمادي)
- ٨ - مؤشر التكافؤ للحالة التعليمية (فوق البكالوريوس)
- من الجدول (٣) والخرطة (٩) يلاحظ ان مؤشر التكافؤ في المحافظة لمعدل حاملي شهادة فوق البكالوريوس من الزوجين اخذ اتجاها مختلفا عن المؤشرات السابقة فسجل مستوى متدني لعموم المحافظة واقضييتها بمؤشر لعموم المحافظة ٨,٦ ، أي ان لكل ١٠٠ من الأزواج لديه شهادة فوق البكالوريوس هناك ٨ من الزوجات فقط لديهن شهادة فوق البكالوريوس ؛ وذلك لتدن نسب الزوجات من اللواتي لديهن شهادة فوق البكالوريوس بالمقارنة مع الأزواج حيث بلغت الزوجات ٤,٤% بينما كانت نسبة الأزواج ٤,٦%. من الحالة التعليمية
- يلاحظ على مؤشر التكافؤ لحاملي الشهادات العليا فوق البكالوريوس في اقصية المحافظة سجل المؤشر صفر في الاقضية (الرطوبة، هيت، الكرمة، القائم، عنه، حديثه) وجاء المؤشر (١، ٩، ٥، ٩، ١٢، ٠، ٥٠) في (الحبانية، الفلوجة، الرمادي، راوه) على الترتيب وبحسب مقدار الانحراف عن مؤشر التكافؤ فكان توزيع الاقضية على الفئات الاربعة:
- ١- الفئة الاولى (٢٥ فأقل) تضم هذه الفئة الاقضية التي تسجل مستوى مرتفعاً من المساواة بين الزوجين ولم يأتي بهذا المستوى أي من الاقضية.
- ٢- الفئة الثانية (١، ٢٥ - ٥٠) وضمت هذه الفئة الاقضية التي سجل فيها مستوى متوسط من المساواة بين الزوجين وجاءت راوه بهذا المستوى لوجود عدد من المتقاعدات من حملة الشهادات العليا.
- ٣- الفئة الثالثة (١، ٥٠ - ٧٥) تضم هذه الفئة الاقضية التي تسجل مستوى منخفض من المساواة بين الزوجين ولم يأتي بهذا المستوى أي من الاقضية
- ٤- الفئة الرابعة (اكثر من ٧٥) وضمت هذه الفئة الاقضية التي سجل فيها مستوى منخفض جدا من المساواة بين الزوجين الرطوبة، هيت، العامرية، الكرمة، القائم، عنه، حديثه، الحبانية، الفلوجة، الرمادي.

خارطة (٩)

التوزيع الجغرافي للانحراف المطلق لمؤشر التكافؤ للحالة التعليمية (فوق البكالوريوس)



المصدر: جمهورية العراق ، وزارة الموارد المائية، مديرية المساحة العامة، خريطة الأنبار الإدارية ، لسنة ٢٠٢٠، مقياس ١/١٠٠٠٠٠٠، جدول ٣ .

الاستنتاجات

- ١- تبين ان عدد الأزواج الحاصلين على مستويات عليا من التعليم كان اكبر من الزوجات بينما كان عدد الزوجات للمستويات الدنيا من التعليم اكبر، ومنها عدم الحصول على فرصة تعليم (الامية)؛ لذلك جاء مؤشر التكافؤ في المستويات الدنيا ايجابيا للزوجات وجاء سلبيا في المستويات العليا وفي كلتا الحالتين ليس لصالح الزوجة.
- ٢- اظهرت الدراسة عدم تكافؤ في المستوى التعليمي بين الزوجين؛ لذلك جاءت الفجوة النوعية في المستويات التعليمية ليست لصالح الزوجة، وهذا معبر ان الزوجة لم يتم تمكينها من التعليم في وقتها بنفس مستوى تمكين الزوج، وانها لم تمنح نفس المستوى من الفرص التي يحصل عليها الذكور في مجالات الحياة ومنها الحالة التعليمية.
- ٣- أتى ادنى تفاوت في النسب بين الزوجين للحالة التعليمية في مستوى المتوسطة وجاء بعدها الاعدادية والدبلوم وازداد الفارق في بقية المستويات ؛ لذلك جاء مؤشر التكافؤ في هذه المستويات وخاصة مستوى المتوسطة الاقرب الى المساواة.
- ٤- تبين ارتفاع مستوى الاميات من الزوجات بما يقابل الأزواج بأكثر من ضعفين، لذلك جاء مؤشر التكافؤ اكثر من ٣٠٠ ، وابتعدت جميع الاقضية عن مؤشر التكافؤ بحيث كان انحراف مؤشر التكافؤ في جميع الاقضية اكبر من ٧٥ باستثناء حديثة، واستمر الحال في ارتفاع عدد الزوجات في المستوى التعليمي يقرأ ويكتب والابتدائية بأكثر من الضعف وجاء الانحراف عن مؤشر التكافؤ بأكثر من ٧٥ بست اقضية والابتدائية بتسع اقضية.
- ٥- زيادة مقدار الانحراف عن مؤشر التكافؤ في المستويات العليا من التعليم بالاتجاه السلبي، لصالح زيادة عدد الأزواج عن الزوجات في البكالوريوس وفوق البكالوريوس بعد تقلص الفارق في المستوى (المتوسطة، الاعدادية، الدبلوم) وجاءت بانحراف اكبر من ٧٥ بست اقضية في مستوى البكالوريوس وعشر اقضية في المستوى فوق البكالوريوس.

التوصيات

بما ان الزوجين (الزوجين) قد قلت فرص تحسين مستواهم التعليمي بعد تقدمهم بالعمر فان المقترحات هدفها لتحسين المستوى في المستقبل ،وجاءت التوصيات انطلاقاً من نتائج الدراسة:

- ١- الحاجة لانتهاج سياسات تخطيطية لبرامج في التعليم، لزيادة الوعي بأهمية التعليم من شأنها سد الفجوة النوعية، وضرورة التوسع بزيادة المدارس وتوفير احتياجاتها ، وزيادة الإنفاق على التعليم وفصول محو الأمية .

- ٢- تنمية مؤشرات النوع الاجتماعي داخل المجتمع، وبخاصة الريفي فلا بد من محاولة القضاء على العادات والتقاليد التي تحد من إدراك الأفراد، وتوجه اتجاهاتهم وأنماط سلوكهم نحو مظاهر التمييز ضد المرأة.
- ٣- محاولة تغيير وجهة نظر الزوجين تجاه الاختلاف بين معاملة الولد والبنت، والتحيز لصالح الولد في الحصول على الحقوق المعنوية والمادية.
- ٤- تحتاج المرأة في المجتمع وخاصة الريفية إلى محاولة فك قيود العوامل الاجتماعية والثقافية داخل المجتمع والى تغيير ثقافي وقيمي في وعي الأفراد والجماعات، للمساعدة على تمكين المرأة ومحاولة القضاء على المعوقات التي تقلل أو تحول دون مشاركة المرأة في الأنشطة والمشروعات التنموية وفي العمل السياسي.
- ٥- توفير فرص متكافئة لجميع الأفراد للوصول الى خدمات المؤسسات والانتفاع منها دون أي تمييز على أساس الجنس أو العمر أو الحالة الاجتماعية ، فالإنصاف بين الجنسين يتم من خلال تعديل الظروف الاجتماعية والتغلب عليها للحصول العادل على الموارد والتحكم بها لكل منهما.

ملحق (١) استمارة الاستبيان



وزارة التعليم العالي والبحث العلمي

جامعة الانبار

كلية التربية للعلوم الانسانية

قسم الجغرافية

يقوم الباحث (اياد محمد مخلف) بدراسة ميدانية لبحثه الموسوم (التباين المكاني بمؤشر التكافؤ في الحالة التعليمية للزوجين في محافظة الانبار) ، للتفضل بالإجابة الدقيقة أما بعلامة (✓) أو حسب ما تقضيه الإجابة ، علماً إن الدراسة تستخدم لأغراض البحث العلمي وبدون ذكر أسماء.

١- الموقع الجغرافي

محل الإقامة	القضاء	الناحية	حضر	ريف
الانبار				

٢- الحالة التعليمية للزوجين (ضع اشارة (✓) تحت الحالة)

الحالة التعليمية	ا	يقرأ ويكتب	ابتدائي	متوسطة	اعدادي	دبلوم معهد	بكالوريوس	فوق
الزوج								
الحالة التعليمية	ا	يقرأ ويكتب	ابتدائي	متوسطة	اعدادي	دبلوم معهد	بكالوريوس	فوق
الزوجة								

الباحث

ملحق (٢)

التوزيع العددي للزوجين في اقصية محافظة الانبار بحسب الحالة التعليمية

القضاء	النوع	امي	يقرأ ويكتب	ابتدائي	متوسطة	اعدادي	دبلوم معهد	بكالوريوس	فوق البكالوريوس	المجموع
الحبانية	الاب	٤	٦	١٦	٣٨	١٥	٢٨	٤٨	١١	١٦٦
	الام	٣٣	٢٢	٤٥	٢٥	١٣	١٤	١٣	١	١٦٦
حديثة	الاب	٦	١	٧	٧	٦	٦	١٦	٢	٥١
	الام	٩	٢	١٨	٨	٣	٧	٤	٠	٥١
راوة	الاب	٢	٦	٣	٧	٦	٧	١٢	٢	٤٥
	الام	٩	٩	٨	٩	٤	١	٤	١	٤٥
الربطية	الاب	٨	٥	١٠	٨	٥	١٠	١١	٢	٥٩
	الام	١٦	١٠	١٣	١١	٥	٤	٠	٠	٥٩
الرمادي	الاب	٢٦	٤٦	٨٤	١٢٦	١٠٠	٨٦	١٥٠	٣١	٦٤٩
	الام	١٠٠	١٠٨	١٩٥	١٠٧	٥٥	٤٤	٣٦	٤	٦٤٩
العامرية	الاب	٦	١١	١٠	١٤	١٥	١١	١٢	٥	٨٤
	الام	١٨	١٨	٢١	٩	٦	٥	٧	٠	٨٤
عنه	الاب	٣	٧	١٢	٣	٩	٦	٩	٤	٥٣
	الام	٦	١٠	١٥	٧	٣	١٠	٢	٠	٥٣
الفلوجة	الاب	٢١	٢٧	٤٩	٧٧	٥٦	٤١	٩٤	٢١	٣٨٦
	الام	٦٩	٦٨	١٠٦	٦٥	٢٨	٢٢	٢٦	٢	٣٨٦
القائم	الاب	١٤	٣٤	٤٢	٣٠	٣٠	٣٦	٤٤	٤	٢٣٤
	الام	٣١	٤٩	٨٦	٣٦	١١	١٣	٨	٠	٢٣٤
الكرمة	الاب	٤	١٨	١٤	١٦	١٧	١٠	٣٠	٧	١١٦
	الام	١٧	٣٠	٤٧	١٦	١	١	٤	٠	١١٦
هيت	الاب	١٠	١٠	٢٥	٣٣	٣٤	٣٤	٣٧	٤	١٨٧
	الام	٢٧	٣٩	٦٢	٢٨	١٧	١١	٣	٠	١٨٧
المحافظة	الاب	١٠٤	١٧١	٢٧٢	٣٥٩	٢٩٣	٢٧٥	٤٦٣	٩٣	٢٠٣٠
	الام	٣٣٥	٣٦٥	٦١٦	٣٢١	١٤٦	١٣٢	١٠٧	٨	٢٠٣٠

المصدر : الدراسة الميدانية

المصادر

- ١- الديب، بثينة محمود، تطبيقات عملية على طريقة حساب الفجوة النوعية ومؤشر التكافؤ بين الذكور والاناث من واقع بيانات التعداد العام للسكان (٢٠٠٦) الجهاز المركزي للتعبئة العامة والاحصاء، ٢٠٠٦.
- ٢- الزيني، ليلي وحيد الدين احمد، التحليل العاملي لفجوة النوعية لظاهرة الأمية في محافظات جمهورية مصر العربية وفقا لبيانات تعداد ٢٠٠٧م، جامعة الأزهر، مجلة قطاع الدراسات الإنسانية، العدد ٢٠، ٢٠١٧.
- ٣- الامم المتحدة، اللجنة الاقتصادية والاجتماعية لغربي آسيا، التقرير العربي لفجوة النوع الاجتماعي، المساواة بين الجنسين وأهداف التنمية المستدامة، بيروت، ٢٠٢٠.
- ٤- جمهورية العراق، وزارة التخطيط، المجموعة الاحصائية السنوية، ٢٠١٢-٢٠١٣، جدول (١/١).
- ٥- جمهورية العراق، وزارة التخطيط، الجهاز المركزي للإحصاء، واقع المرأة الريفية في العراق، ٢٠١٩.