

الوظيفة التنفيذية وعلاقتها بالحساسية للمشكلات

لدى الطلبة المتميزين والاعتياديين

دراسة مقارنة

أ.م.د. مريم مهذول محمد الطائي

الجامعة المستنصرية

كلية التربية الاساسية – قسم التربية الخاصة

Dr.altaiealtaie@yahoo.com

المستخلص

استهدف البحث الحالي الاهداف الاتية :

- 1- قياس الوظيفة التنفيذية لدى الطلبة المتميزين .
- 2- قياس الوظيفة التنفيذية لدى الطلبة الاعتياديين .
- 3- تعرف الفروق في الوظيفة التنفيذية على وفق متغيري الجنس (ذكور ، واث) ونوع الدراسة (متميزين ، واعتياديين).
- 4- قياس الحساسية للمشكلات لدى الطلبة المتميزين .
- 5- قياس الحساسية للمشكلات لدى الطلبة الاعتياديين .
- 6- تعرف الفروق في الحساسية للمشكلات على وفق متغيري الجنس (ذكور واث) ونوع الدراسة (متميزين ، واعتياديين)
- 7- تعرف العلاقة بين الوظيفة التنفيذية والحساسية للمشكلات لدى الطلبة المتميزين والاعتياديين.

تحقيقاً لاهداف البحث اعدت الباحثة مقياس الوظيفة التنفيذية ومقياس الحساسية للمشكلات بشقيه (أ- ب) وكما يأتي :

- 1- تم صياغة (30) فقرة تصف الوظيفة التنفيذية موزعة بواقع (6) فقرات على (5) مجالات .
 - 2- تم صياغة (12) موقفاً سلوكياً تصف الحساسية للمشكلات (أ) (الوعي المباشر) موزعة بواقع (3) فقرات على (4) مجالات .
 - 3- تم اختيار (9) اشكال تصف الحساسية للمشكلات (ب) (الوعي غير المباشر) .
- اذ طبقت الباحثة المقياسين على عينة مكونة من (200) طالب وطالبة بواقع (100) طالب وطالبة من ثانويات المتميزين و(100) طالب وطالبة من ثانويات الاعتياديين للمراحل (الرابعة ، والخامسة ، والسادسة) ذي التخصص العلمي للعام الدراسي 2014-2015. وبعد معالجة البيانات احصائياً بأستعمال الاختبار التائي لعينة واحدة والاختبار التائي لعينتين مستقلتين ومعامل ارتباط بيرسون ومعامل ارتباط بايسيريال ومعامل ارتباط فاي واختبار مربع كاي ومعادلة الفا كرونباخ وتحليل التباين التائي. توصلت الباحثة الى عدد من النتائج وكما يأتي:
- 1- عينة البحث (الطلبة المتميزين) لديها وظيفة تنفيذية بمستوى اعلى من المتوسط النظري للمقياس .
 - 2- عينة البحث (الطلبة الاعتياديين) لديها وظيفة تنفيذية بمستوى اعلى من المتوسط النظري للمقياس .

- 3- لا يوجد فرق دال احصائياً في الوظيفة التنفيذية على وفق متغير الجنس (ذكور واناث)، يوجد فرق دال احصائياً على وفق متغير نوع الدراسة (متميزين ، واعتياديين) لصالح المتميزين ، يوجد تفاعل بين متغيري الجنس (ذكور ، واناث) ونوع الدراسة (متميزين ، واعتياديين).
- 4- عينة البحث (الطلبة المتميزين) لديها حساسية للمشكلات بمستوى اعلى من المتوسط النظري للمقياس .
- 5- عينة البحث (الطلبة الاعتياديين) لديها حساسية للمشكلات بمستوى اعلى من المتوسط النظري للمقياس .
- 6- يوجد فرق دال احصائياً في الحساسية للمشكلات على وفق متغير الجنس (ذكور واناث) لصالح الاناث ، لا يوجد فرق دال احصائياً على وفق متغير نوع الدراسة (متميزين ، واعتياديين) ، لا يوجد تفاعل بين متغيري الجنس (ذكور ، واناث) ونوع الدراسة (متميزين ، واعتياديين).
- 7- توجد علاقة ارتباطية موجبة بين الوظيفة التنفيذية والحساسية للمشكلات لدى الطلبة المتميزين والاعتياديين. في ضوء نتائج البحث تقدمت الباحثة بعدد من التوصيات منها:
- على وزارة التربية تنمية الوعي بمفهومي الوظيفة التنفيذية والحساسية للمشكلات ودورهما الفاعل في الحياة التعليمية واستكمالاً للجوانب ذي العلاقة بالبحث الحالي تقدمت الباحثة بعدد من المقترحات منها :
- اجراء بحوث مماثلة للبحث الحالي على عينات تضم شرائح اجتماعية متباينة .

Executive Function And Its Relation With Sensitivity To Problems For Distinguished And Ordinary Students Comparative Study

Assistant PRO. DR. Maryam Mahthool AL-Taie

Abstract:

The Current Research Aiming For:

- 1- Measure Executive Function For Distinguished Students.
- 2- Measure Executive Function For Ordinary Students.
- 3- Realizing Differences In Executive Function According To Gender (Males And Females)And Study Kind (Distinguished And Ordinary) .
- 4 -Measure Sensitivity To Problems For Distinguished Students.
- 5 -Measure Sensitivity To Problems For ordinary Students .
- 6 -Realizing Differences In Sensitivity To Problems According To Gender (Males And Females) And Study Kind (Distinguished And Ordinary) .
- 7 -Realizing The Relation Between Executive Function And Sensitivity To Problems.

To Accomlish Research Goals,The Research Has Ready The Measure Of Executive Function And The Measure OF Sensitivity To Problems With Their TO Parts(A-B) .

- 1-Coining (30)Items To Describe Executive Function Distributed As(6)Items On(5)Fields.
- 2- Coining (12) Behavioral Position To Describe Sensitivity To Problems (A) (Direct Awareness) Distributed As(3) Items On(4)Fields.

3- Choosing (9) Forms To Describe Sensitivity To Problems (B) (Indirect Awareness).

Researcher Implemented The Two Measures On Sample Contain (200) Male And Female Secondary Student Distributed As (100)Male And Female From Distinguished Secondary School And (100)Male And Female From Ordinary Secondary School For Grades (Fourth ,Fifth, Sixth)Scientism Specialization For Study Season 2014-2015 .After Processing Data Statistically Using (T-Test)For one Sample And (T-Test) For Two Independent Samples And Pearsons Correlation Coefficient And Point – Biserial Correlation Coefficient And Phi Correlation Coefficient And Chi-square Test And Alpha – Cronbach Formula And Kuder- Richardson Formula And Two – Way Analysis Of Variance .

Research Reached Many Results:

- 1-Research Sample (Distinguished Students)Has Above Medium Theoretical Measure LevelFor Executive Function .
- 2-Research Sample(Ordinary Students) Has Above Medium Theoretical Measure Level For Executive Function.
- 3-There Is No A Statistical Distinguish Difference In Executive Function According To Gender (Males And Females) , There Is A Statistical Distinguish Difference According To Study Kind (Distinguished And Ordinary) For Distinguished Interest , There Is A Reaction Between Gender (Males And Females) And Study Kind (Distinguished And Ordinary) .
- 4 - Research Sample (Distinguished Students) Has Above Medium Theoretical Measure Level For Sensitivity Problems.
- 5 - Research Sample (Ordinary Students) Has Above Medium Theoretical Measure Level For Sensitivity Problems .
- 6 – There Is A statistical Distinguish Difference In Sensitivity Problems According To Gender (males And Females) For Female Interest , There Is No A statistical Distinguish Difference According To Study Kind (Distinguished And Ordinary) , There Is No A Reaction Between Gender (Males And Females) And Study Kind (Distinguished And Ordinary) .
- 7 - There Is A Positive Relation Between Executive Function And Sensitivity To Problems.

According To Research Results , Researcher Came Up With Many Recommendation.

- 1-Ministry Of Education Should Improve Awareness Of Executive Function And Sensitivity To problems And Its Important Active Role In Education Life .

And To Complete And Cover The Research , Researcher Suggested:

1-Doing Researches Like The Presence Research , On Other Samples Including Social And Different Segments.

مشكلة البحث Problem Of The Research

يتعرض الطلبة المتميزون الى مشكلات عدة تتطلب حلولاً مناسبة ونشاطات عقلية فالحاجة تزداد دقة الى دور العمليات العقلية التي تصف الطريقة التي يتم بها نبوغ الاسلوب والنظرة الذكية وطريقة توليد الحلول لمواجهة مواقف الحياة . ناهيك عن ان الاحساس بالمشكلات متعلق بوجود هدف يسعى الفرد الى تحقيقه ، اذ ينظر دنكار Dengar "1981" الى السلوك الانساني Human Behavior نظرة وظيفية هادفة خصوصاً لدى المتميزين بقدرات عقلية عليا ، وقد اوضح برومج وريتشارد "Bromage&Richard 1981" ان هناك علاقة بين حل المشكلات وسرعة الفهم والتذكر (Executive Function ضابطة وموجهة للسلوك اذ عد القدرات العقلية سمات تعبر عن جوانب مزاجية في الشخصية اذ تظهر تأثيراتها المتناسقة في النهج الذي تحدث به العمليات المعرفية والوجدانية (Guilford, 1986 : 718) . ومن هنا تتضح مشكلة البحث الحالي اذ يرتبط السلوك البشري بسلامة الدماغ وظيفياً وان اضطراب هذه الخطوات يقود الى انخفاض الوعي بالمشكلات المعرفية والسلوكية فضلاً عن ذلك التبدل وفقدان الدافعية فأذا عجزت العوامل الدافعية عن اخضاع المحددات العقلية والمعرفية والابتكارية على نحو غرضي هادف فأنها لا تلبث ان تنطفئ منتجة تأثيرات بالغة العمق على الشخصية والنشاط العقلي والمعرفي ولعل هذا يفسر لماذا يفشل بعض الطلبة المتميزين في الوصول الى المستوى الذي تسمح به قدراتهم على حين ينجح البعض الاخر ، والتفسير المنطقي يشير الى ان العقل الانساني لا ينتج افضل انجازاته الا في ظل سياقات نفسية واجتماعية مؤاتية ومشجعة ودافعية تستقطب تنظيم الجهد والقدرة المتوافقة لتحقيق متطلبات ما يسعى اليه الطالب .

اهمية البحث Importance Of The Research

يعد الطلبة المتميزون مدخلاً اساساً من مداخل الرقي الحضاري الذي يعتمد بالدرجة الاساس على قدراتهم نتيجة لامكانياتهم التي يمتلكونها ، اذ يتميزون بمستوى عالٍ من الاداء العملي ، وبما ان العمليات العقلية Mentality Processes يتضح توظيفها في انتاج الجديد بشكل يتناسب وحجم التطورات والمشكلات التي يواجهها المجتمع المتغير فلا بد من محيط داعم ومعزز يسهم في اكتشاف مجالات تميزهم . اذ يشير " كوستا Costa,1985 " الى ما اسماه بالروح المعرفية Cognitive Spirit التي تمثل قوة الارادة والرغبة والالتزام وتفتح الذهن والبحث عن البدائل والتعامل مع المواقف الغامضة وادراك العلاقات (Costa,1985: 122) . وهذا ما توصل تورانس وماسلو Torrance & Maslow الى حقيقة الذات الابداعية Creative Self التي تنبع من الشخصية Personality وتتضح في المسائل الحياتية والحساسية للمشكلات ،

كما اوضح "اوزبل Ausubel 1978" ان اسلوب حل المشكلات يتطلب فاعلية عقلية يتم فيها التمثيل المعرفي للخبرة مع عناصر موقف المشكلة اذ يتم تنظيمها لتحقيق هدف معين (Ausubel , 1978 : 234) . كما اشار ستيفن وكوفي "Stephen& Covy, 1989" الى ان ما يميز الافراد هي المواقف التي يتخذونها في معالجة المشكلات والدافعية Motivation (Stephen & Covy, 1989 : 18) كما كشفت العديد من الدراسات والابحاث ان الحساسية للمشكلات Sensitivity TO Problems ترتبط بالاداء الحسن . اذ اشار "جيفورد Guilford 1986" الى ان خصائص الشخصية المبدعة Creativity Personality تترجم على شكل سلوك هادف يتمثل في التخطيط واتخاذ القرار والحساسية للمشكلات والقدرة على التنظيم (Guilford , 1986 : 16) . اذ تعد الوظيفة التنفيذية Executive Function دالة لقدرات تمكن الفرد من الانخراط في السلوك الفاعل والمستقل والغرضي الهادف لابقاء الفرد منتجاً يرمي الى خدمة الذات

وبنجاح والمحافظة على التهيؤ الذهني لحل المشكلات المستقبلية واقامة التطورات بين المواقف الحالية والاهداف المستقبلية ، اذ اشار " ستص ووينسون Sets& Yanesaon" الى ان الوظيفة التنفيذية تتضمن ضبط ومراقبة الحالة الداخلية وضبط الاستجابة بالنسبة للتغذية الراجعة Feed Back (الفت ، 2012 : 151) . ولقد بينت نتائج الابحاث بالرنين المغناطيسي ان الفص الجبهي Frontal Lobe يعد مركز الوظائف العقلية العليا ، كما وتشير دراسات النمو ان الوظيفة التنفيذية تنمو وتتضج من الميلاد الى سن الخامسة والسادسة وتكون العلاقات مع البالغين ذات اهمية حاسمة في مستقبلها عند الراشدين ، فضلاً عن ذلك تمثل الوظيفة التنفيذية العمليات المعرفية الاتية :

- السيطرة على الانتباه وخاصة الانتباه الانتقائي والمستمر مع كف الاستجابة.
- المرونة المعرفية وتتضمن الذاكرة العاملة وتغير مسار الانتباه وسلوك ومراقبة الذات .
- اعداد الهدف والتخطيط والسلوك الاستراتيجي .
- سرعة تشغيل المعلومات .

خاصة وان للوظيفة التنفيذية ثلاثة اهداف هي الاداء الفاعل للذاكرة العاملة ، والمرونة الذهنية ، وادارة الذات او ضبطها (الفت ، 2012 : 150) . وتعد دراسات "بانمستر Banmeister " من الدراسات التي تناولت العلاقة بين الوظيفة التنفيذية وادارة الذات او تنظيمها Self Regulation وقد نحت مصطلح نضوب الذات Ego Depletion اذ يؤدي اضطراب العلاقة بين المكونين الى افتقار الذات عموماً في مواجهة متطلبات داخلية وخارجية ، كما كشف "سيم واخرون 2011 Sim et al" ان الدعم الاجتماعي Social Base منبئ جيد بأداء الفص الجبهي كما اشارت بهذا الصدد دراسات عدة الى علاقة هذا التقويم وبالتحديد اداء الفص الجبهي في ادراك نوعية الحياة والقدرة على ضبط السلوك والشعور بالتحكم من خلال الكفاية الذاتية

Self Efficacy (زعطوط ، 2013 : 111). وتشير النتائج التي توصل اليها متخصصون في علم الاعصاب مفادها ان النشاطات الرياضية والفنية ومدد الراحة والموسيقى والتي تركز على المتعة والامان اكثر من المنافسة والمهارات ترتبط بزيادة النشاط داخل اجزاء معينة في المخ وتعد منبأ جيداً لتطوير الوظيفة التنفيذية (الكاتب ، 2013 : 6-8) . لذا علينا ان لا ننكر على الطلبة فطرتهم الطبيعية وحاجتهم للجو الانفعالي الايجابي الداعم والمعزز ومدى تأثيره على الوظيفة التنفيذية التي تنطوي الى كم كبير من العمليات الفرعية التي تعد بمثابة موجبات وفقاً لحاجاتهم واتجاهاتهم ونسبهم القيمي من حيث سعة ومدى مكبوتاتهم لوضعيات سابقة ناجحة او مخففة ومصادر قلقهم التي تستنفذ طاقاتهم الجسمية والعصبية والنفسية والانفعالية والتي يتضح دورها على مهمات الوظيفة التنفيذية Executive Function Missions .

اهداف البحث Goals Of The Research

يستهدف البحث الحالي :

- 1- قياس الوظيفة التنفيذية لدى الطلبة المتميزين .
- 2- قياس الوظيفة التنفيذية لدى الطلبة الاعتياديين .
- 3- تعرف الفروق في الوظيفة التنفيذية على وفق متغيري الجنس (ذكور ، واث) ونوع الدراسة (متميزين ، واعتياديين) .
- 4- قياس الحساسية للمشكلات لدى الطلبة المتميزين .
- 5- قياس الحساسية للمشكلات لدى الطلبة الاعتياديين .
- 6- تعرف الفروق في الحساسية للمشكلات على وفق متغيري الجنس (ذكور، واث) ونوع الدراسة (متميزين ، واعتياديين)
- 7- تعرف العلاقة بين الوظيفة التنفيذية والحساسية للمشكلات لدى الطلبة المتميزين والاعتياديين.

حدود البحث Limitations Of The Research

يتحدد البحث الحالي بطلبة الدراسة الثانوية لدى الطلبة المتميزين والاعتياديين الدراسة الصباحية في المديرية العامة لتربية بغداد - الكرخ الاولى.

تحديد المصطلحات Terms Limitations

الوظيفة التنفيذية Executive Function عرفها كل من :

" ابو حلاوة 2003 " عمليات معرفية تعكس قدرة الفرد على وضع خطة التصرف وتنفيذها او العمل في المواقف الاجتماعية المختلفة (ابو حلاوة ، 2003 : 86) .

" اللالا 2011 " القدرة على ابقاء الحل الملائم للمشكلات جاهزاً بغرض تحقيق هدف مستقبلي اذ يتضمن مجموعة واسعة من السلوكيات والتي من اهمها التخطيط ، والسيطرة على الرغبات ، والاندفاع ، والبحث المنظم ، ومرونة التفكير (اللالا ، 2011:414).

" زعطوط 2013 " مجموعة من القدرات تمكن الفرد من الانخراط في السلوك الفاعل ويتضمن تنظيم الذات وتسلسل السلوك وكف الاستجابة والتخطيط (زعطوط ، 2013 : 50).

مناقشة التعريفات : ترى الباحثة اتفاق تعريفات " ابو حلاوة 2003 واللالا 2011 وزعطوط 2013 " على ان الوظيفة التنفيذية مجموعة من القدرات المعرفية والادراكية التي تتخرط في السلوك الفاعل لتحقيق هدف مستقبلي .

التعريف النظري : منظومة ادراكية تضم مجموعة من قدرات الادراك التي تسبق اي خطوات تطبيقية يتضح تأثيرها في الاداء المعرفي والانفعالي تمكن الطالب من الانخراط في سلوكيات فاعلة على وفق نمط ابداعي واستعمال التغذية الراجعة ، والتخطيط ، والتنظيم ، ومراقبة الذات ، والثبات الانفعالي ، والمستمد تعريفاً نظرياً على وفق نظرية عمليات المعالجة المعرفية PASS- Planning Attention Simulation & Successive لان الباحثة اعتمدت نظرية عمليات المعالجة المعرفية..

التعريف الاجرائي : الدرجة الكلية التي يحصل عليها المستجيب من خلال اجابته على فقرات المقياس .

الحساسية للمشكلات Sensitivity To Problems عرفها كل من :

" جيلفورد 1967 Guilford " الوعي بوجود مشكلات او عناصر ضعف في البيئة او الموقف (جروان ، 2010 : 79) .

" الكناني 2005 " قدرة الفرد على التمييز والملاحظة الدقيقة للعيوب والاحساس بالمشكلات احساساً مرهفاً اذ يعي الاخطاء ونواحي النقص والقصور (الكناني ، 2005 : 80) .

مناقشة التعريفين : ترى الباحثة اتفاق تعريفي " جيلفورد 1967 Guilford والكناني 2005 " على ان الحساسية للمشكلات تتمثل بقدرة الفرد على الاحساس والوعي بوجود مشكلات تعي جوانب القصور او الضعف في البيئة المحيطة او المواقف التي يتعرض اليها .

التعريف النظري: القدرة العقلية المعرفية التي تعالج بفاعلية مجموعة متباينة ومعقدة من المثيرات تعكس المستوى الوظيفي للطالب في استجابته للموقف المثار والمستمد تعريفاً نظرياً على وفق نظرية عمليات المعالجة المعرفية PASS- Planning Attention Simulation & Successive لان الباحثة اعتمدت نظرية عمليات المعالجة المعرفية.. وتتضمن :

- الوعي المباشر : قدرة المفحوص على ادراك مشكلات مثارة مباشرة وواضحة في المواقف الاجتماعية والطبيعية متمثلة ب (الاحساس بمشكلات المجتمع ، والرغبة في التعاطف مع الاخرين ، والتصرف بسرعة بديهية ، ويعتمد على نفسه في ايجاد حلول ابداعية).
 - الوعي غير المباشر : قدرة المفحوص على ادراك المشكلات غير المثارة وغير الواضحة والتقصي للأحاطة بجميع ابعاد الشكل من حيث رؤية جوانب الاختلاف والخطأ والنقص المتوافر في صور لموضوعات معينة .
- التعريف الاجرائي : الدرجة الكلية التي يحصل عليها المستجيب من خلال اجابته على فقرات المقياس بشقيه (أ- ب) .

اطار نظري.

اولاً: الوظيفة التنفيذية Executive Function

ان مقارنة المنطقة قبل الجبهية وقشرتها Prefrontal Cortex في البنية والوظيفة ثبت تميزها الواضح غير ان تاريخ علم النفس العصبي يشير الى ان تلك الوظيفة من الدماغ التي تمثل مقدمة الفص الجبهي كانت مثار تخمينات وافتراضات عدة كونها غير مرتبطة بأحدى الحواس المعروفة مثل مراكز الفصوص الاخرى لذا نسبت الى المناطق الصامتة او الخاصة بالتفكير والابداع والتحكم في السلوك والضبط الاخلاقي والتوجيه والتخطيط للاستجابة وادراك بعض الاحاسيس كالشعور بالالم نتيجة وجود الياف ترابطية بينها وبين التلاموس الذي يعد المحطة الرئيسة للأحاساس قبل توزيعها الى مناطقها المتخصصة في القشرة المخية .

- المراكز الموجودة في الفص الجبهي Frontal Lobe تشريحياً ووظيفياً: وكما موضح في الشكل (١).

- 1- المنطقة الجبهية الامامية Prefrontal Area . وتسمى منطقة الترابط الجبهي التي يتم فيها التفكير وحل المشكلات وتستقبل هذه المنطقة العديد من الالياف العصبية القادمة من التلاموس.
- 2- منطقة بروكا Brocas Area اكتشفها العالم "بروكا عام 1861 وهي المسؤولة عن الكلام وتوجد في النصف الكروي السائد.
- 3- منطقة اكزرنر Exners Area وهي المسؤولة عن التعبير بالكتابة وتوجد ايضاً في النصف الكروي السائد .
- 4- السطح الداخلي للفص الجبهي وله علاقة بالسلوك الانفعالي .
- 5- منطقة الحركة Motor Area وتقع في الجزء الخلفي من السطح الجانبي للفص الجبهي على احد جانبي اخدود رولاند Rolandic Fissure (الجزء الامامي من الاخدود) وتسبقها المنطقة قبل الحركية Premotor Area ومنطقة الحركة مسؤولة عن اصدار الاوامر الحركية وادارة النصف المعاكس من الجسم حركياً.

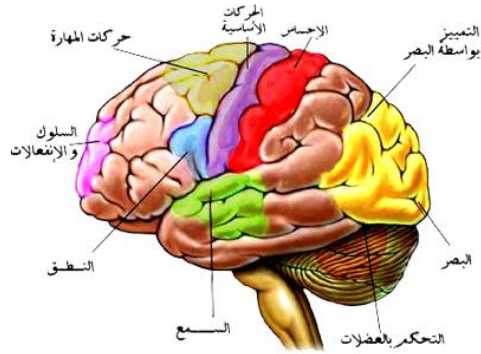
- الالياف العصبية المتصلة بالفص الجبهي وكما يأتي :

- 1- اتصال بين المنطقة الجبهية الامامية والمنطقة قبل الحركية Premotor Area ثم المنطقة الحركية .
- ١- اتصال قشري قشري Cortico Cortical بين القشرة الجبهية والمنطقة الصدغية السمعية والمنطقة البصرية الترابطية Visual Associated Area.
- ٢- اتصال بين القشرة الجبهية الامامية والفص الصدغي Temporal Associated Auditory Area.

(المنطقة الامامية والداخلية منه) وهذه الاتصالات بين القشرية لها اهمية خاصة بأنظمة التعرف والادراك المكاني Spatial Orientation.

٣- اتصال مع الثلاموس Thalamus واتصال مع اللوزة (جزء من السطح الداخلي للفص الصدغي Coccipital Area)

٤- اتصال بين القشرة الجبهية ومناطق تحت القشرة . (الفت ، 2012 : 47-48) (عبد القوي ، 2013 : 111).



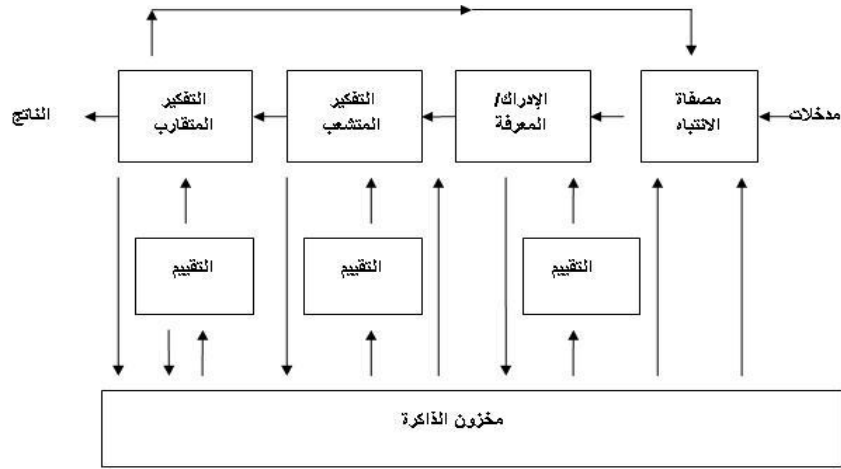
الشكل (١)

يوضح مراكز الفص الجبهي

ثانياً: نظريات فسرت الوظيفة التنفيذية والحساسية للمشكلات :

أ - نظرية التكوين العقلي "جيلفورد 1986 Guilford"

أنموذج التكوين العقلي لحل المشكلات Structure Of Intellect Problems Solving Model . يشير "جيلفورد Guilford" بان لمخزون ذاكرة الفرد وحصيلته المعلوماتية او مدركاته القابلة للتذكر دوراً حيوياً في مختلف مراحل عملية حل المشكلة . واستناداً للأنموذج تبدأ الخطوة الاولى في حل المشكلة بأستقبال النظام العصبي لمثير خارجي من البيئة او مثير داخلي وترى الباحثة بانه يعد (تغذية راجعة حسية قد يكون على شكل انفعال وعواطف) . ويؤكد "جيلفورد Guilford" اهمية دور الذاكرة في عملية التصفية (مخزون الذاكرة يتضمن بعض المفاهيم المسبقة والنزعات التي تسد الطريق امام وعي الطالب وادراكه لبعض المثيرات او المشكلات) ويعرف هذا النشاط بالانتباه ، اما المثيرات المهيجة للنظام العصبي فأنها تنبه للدراك بوجود مشكلة وادراك طبيعة المشكلة وعندها تبدأ عملية بحث في المخزون المعرفي لايجاد الحل المناسب ويشير "جيلفورد Guilford" بأن بعض المشكلات تستعصي على الحل لاننا لا ندركها بصورة صحيحة . ونلاحظ في الشكل (٢) ان جميع الخطوات ترتبط بالذاكرة وقد تحفظ بعض النشاطات لمدة قصيرة لتتم مراجعتها تجنباً لوقوع الخطأ وان لعملية التقويم دوراً في التفكير الابداعي ، ويستنتج "جيلفورد Guilford" بان حل المشكلات يشمل جميع انواع عمليات التكوين العقلي .



الشكل (٢)

يوضح أنموذج التكوين العقلي لحل المشكلات

ب- نظرية العقل المنجز "Motivated Mind Theory" لرنزولي 1978 "Renzuli".

من ابرز خصائص التكوين العقلي المعرفي في ظل المنظور الدينامي لنظرية "رنزولي Renzuli" يتمثل في المحددات الآتية :

- دينامية النشاط العقلي . - قابليته للتكيف . - تفاعل معطياته ومحدداته .

يقصد بدينامية النشاط العقلي المعرفي بأنه نشاط حي ومتغير ومتنامي ومتفاعل ومستثار دائماً ومتوافق او متكيف ذاتياً وفقاً لطبيعة المهمات المستهدفة معالجتها او الاهداف المرجو تحقيقها وان الاداء العقلي الناتج عن هذا النشاط يتباين بتباين المحددات الخاصة للتجهيز والمعالجة . اما قابليته للتكيف تشير الى بعده عن الجمود ومرونة استجاباته ومعالجته ، على حين يشير مفهوم التفاعل الى الطبيعة التكاملية للمحددات العقلية المعرفية والبيولوجية العصبية والأنفعالية والدافعية مع بعضها البعض منتجة الصيغة النهائية للأداء العقلي المعرفي (الزيات ، 2006 : 631-635).

ج - نظرية عمليات المعالجة المعرفية PASS (Planning Attention Simulation & Successive) .

تتميز نظرية المعالجة المعرفية وفقاً "دادز واخرون Das et al , 1999" في اربع عمليات متكاملة وكما يأتي :

اولاً : **عمليات المعالجة الانتباهية Attention** . تعد العمليات الانتباهية اساس عمليات المعالجة الذهنية البشرية ، فهي تحتفظ بحالة من الانتباه التي تسمح بالتركيز Condensation ، فعند وصول الانتباه الى مده من حيث الدرجة والقصد والجهد يستطيع الطالب ان يستقبل ويخطط ويعالج المعلومة بكفاية .

ثانياً : **عمليات المعالجة التزامنية Simultaneous** . هي مجموعة من النشاطات العقلية المعرفية التي تعالج بفاعلية مجموعات معقدة من المثبرات على نحو تزامني وتحدث على انماط مختلفة من المستويات المفاهيمية او الادراكية او عمليات الذاكرة اذ تعكس السرعة والدقة للمستوى الوظيفي للطالب في استجابته للموقف المشكل.

ثالثاً : **عمليات المعالجة المتتابعة Successive** . تشير الى ان التجهيز والمعالجة التقدمية على نحو خطي تتابعي للمشكلة موضوع المعالجة (استراتيجية العمل الى الأمام) .

رابعاً : عمليات الوحدة العصبية لهندسة وبرمجة النشاط العقلي المعرفي (العمليات التخطيطية)

Planing Processes

تعد جوهر ذكاء الانسان لانها تتضمن الرغبة والميل نحو التوجه لحل المشكلات والرقابة الذاتية وكذلك استعمال وتطبيق عمليات الانتباه والتزامن والتتابع ويتم تنظيم وظائف هذه الوحدة من خلال الفص الجبهي

Frontal Lobe

لاسيما منطقة مقدمة الجبهة كما وتعد هذه الوحدة مسؤولة عن البرمجة والتنظيم والتحقق من كفاية النشاط المعرفي وألياته (عمليات توليفية لتوظيفية للمدخلات والعمليات وصولاً للنواتج المستهدفة) (الزيات، ٢٠٠٠ : ٦٢٨) .

تفسير واستنتاج .

تتفق النظريات الثلاث من حيث ان نمو الوظائف العقلية المعرفية نتاج مشترك للبنية الطبيعية العصبية والبنية الاجتماعية للفرد وان دمج العمليات العقلية المعرفية مع التركيبات او التنظيمات الفسيولوجية العصبية يعكس الطبيعة التكاملية لهذه التنظيمات في علاقتها بالنشاط العقلي المعرفي والذي يعد نشاطاً دينامياً حياً ومتغيراً ومتفاعلاً ومتكيفاً ذاتياً يستجيب لخبرات الطالب وتجاربه وفقاً لطبيعة الاهداف المراد تحقيقها بدوافع متفاعلة تعمل على استمرار استنارته لتنظيم جهده المتوالف بين متطلبات المهمات او المشكلات او الانجازات والتي تعكس بدورها مدركاته للعالم الخارجي مع الأخذ بالحسيان التمايز الوظيفي والسيكولوجي . وبذلك تتبى الباحثة نظرية عمليات المعالجة المعرفية PASS اطاراً نظرياً يستند الى ثراء التطبيق في تفسير النتائج .

دراسة سابقة .

دراسة جاد الله ١٩٩٢ مظاهر الابداع والموهبة لدى الطلبة المتفوقين اكايمييا في الجامعة الأردنية – دراسة مقارنة. هدف الدراسة : التعرف على مظاهر الابداع والموهبة عند الطلبة المتفوقين اكايميياً ومقارنتها عند الطلبة غير المتفوقين اكايميياً .

عينة الدراسة : ٢٤٦ طالبا وطالبة .

الوسائل الاحصائية : الاختبار التائي لعينة واحدة والاختبار التائي لعينتين مستقلتين ومعامل ارتباط بيرسون.

الاداة : - مقياس الانجاز الابداعي . - مقياس الخصائص الابداعية .

النتائج : - وجود ارتباط ذو دلالة احصائية بين العلامات على مقياس الانجاز الابداعي ومقياس الخصائص الابداعية .

- وجود فروق ذات دلالة احصائية وفقاً لمتغير الذكور في الخصائص الابداعية (جاد الله ، 1992: 97) .

مناقشة الدراسة السابقة

تتفق الدراسة الحالية مع الدراسة السابقة باستعمال الوسائل الاحصائية، تتفق الدراسة الحالية مع الدراسة السابقة من حيث استعمالها عينة من الطلبة المتفوقين وغير المتفوقين اذ بلغ حجم العينة (246) طالبا وطالبة على حين تنفرد الدراسة الحالية اذ بلغ حجم العينة (200) طالب وطالبة ، اعتمدت الدراسة السابقة اداة جاهزة على حين تنفرد الدراسة الحالية باستعمالها اداة من اعداد الباحثة اذ تم اعداد مقياس الوظيفة التنفيذية ومقياس الحساسية للمشكلات (أ- ب) ، تتفق الدراسة الحالية مع الدراسة السابقة في ايجاد العلاقة الارتباطية اذ توصلت الدراسة السابقة الى نتائج ايجابية ايدت العلاقة الارتباطية الموجبة بين العلامات على مقياس الانجاز الابداعي ومقياس الخصائص الابداعية كما توصلت الى وجود فروق ذي دلالة احصائية وفقاً لمتغير الذكور في الخصائص الابداعية . على حين تنفرد الدراسة الحالية كونها اعتمدت مقياسين من اعداد الباحثة.

اجراءات البحث Procedures Of The Research

اولاً : مجتمع البحث Society Of The Research

يشمل مجتمع البحث الحالي الطلبة المتميزين والاعتياديين من التخصص العلمي ضمن المديرية العامة لتربية بغداد الكرخ الاولى للعام الدراسي 2014-2015 اذ اختارت الباحثة جميع ثانويات الطلبة المتميزين واربع ثانويات للطلبة الاعتياديين البالغ عددهم * (2081) طالباً وطالبة بواقع (1327) طالباً وطالبة ضمن ثانويات الطلبة المتميزين و(754) طالباً وطالبة ضمن ثانويات الطلبة الاعتياديين والجدول (1) يوضح ذلك .

الجدول (1)

مجتمع البحث موزع حسب المرحلة والجنس

المجموع الكلي	المرحلة									الطلبة	المدرسة		
	السادس علمي			الخامس علمي			الرابع علمي						
	م	أ	ذ	م	أ	ذ	م	أ	ذ				
334	-	334	112	-	112	104	-	104	118	-	118	متميزون	ثانوية المتميزين الخضراء
330	-	330	120	-	120	90	-	90	120	-	120		متميزين الحارثية
313	313	-	119	119	-	62	62	-	132	132	-		متميزات الخضراء
350	350	-	118	118	-	89	89	-	143	143	-		متميزات المنصور
1327	663	664	469	237	232	345	151	194	513	275	238	المجموع	
67	-	67	30	-	30	23	-	23	14	-	14	اعتياديون	ثانوية الرائد للبنين
287	-	287	108	-	108	94	-	94	85	-	85		الكرخ للبنين
176	176	-	70	70	-	52	52	-	54	54	-		التراث العربي للبنات
224	224	-	88	88	-	71	71	-	65	65	-		الفضيلة للبنات
754	400	354	296	158	138	240	123	117	218	119	99	المجموع	
2081	1063	1018	765	395	370	585	274	311	731	394	337	المجموع الكلي	

* احصائية المديرية العامة لتربية بغداد الكرخ الاولى / قسم الاحصاء التربوي للعام الدراسي 2014-2015.

ثانياً : عينة البحث Sample Of The Research

تم اختيار (200) طالب وطالبة للمراحل (الرابعة، والخامسة، والسادسة) بالاسلوب العشوائي البسيط بواقع (100) طالب وطالبة من ثانويات الطلبة المتميزين و(100) طالب وطالبة من ثانويات الطلبة الاعتياديين والجدول (2) يوضح ذلك

الجدول (2)

عينة البحث موزعة حسب المرحلة والجنس

المجموع الكلي	المرحلة									الطلبة	المدرسة		
	السادس علمي			الخامس علمي			الرابع علمي						
	م	أ	ذ	م	أ	ذ	م	أ	ذ				
25	-	25	8	-	8	8	-	8	9	-	9	متميزون	ثانوية المتميزين الخضراء
25	-	25	9	-	9	7	-	7	9	-	9		متميزين الحارثية
25	25	-	9	9	-	6	6	-	10	10	-		متميزات الخضراء
25	25	-	8	8	-	7	7	-	10	10	-		متميزات المنصور
100	50	50	34	17	17	28	13	15	38	20	18	المجموع	
25	-	25	10	-	10	8	-	8	7	-	7	اعتياديون	ثانوية الرائد للبنين
25	-	25	10	-	10	8	-	8	7	-	7		الكرخ للبنين

25	25	-	9	9	-	8	8	-	8	8	-	التراث العربي للنبات
25	25	-	9	9	-	8	8	-	8	8	-	الفضيلة للنبات
100	50	50	38	18	20	32	16	16	30	16	14	المجموع
200	100	100	72	35	37	60	29	31	68	36	32	المجموع الكلي

ثالثاً : اداتا البحث Two Instruments Of The Research

اعدت الباحثة مقياس الوظيفة التنفيذية ، ومقياس الحساسية للمشكلات بشقيه (أ- ب) وكما يأتي :

١- الوظيفة التنفيذية Executive Function

عرفتها الباحثة على وفق نظرية عمليات المعالجة المعرفية PASS- Planning Attention Simulation & Successive. منظومة ادراكية تضم مجموعة من قدرات الادراك التي تسبق اية خطوات تطبيقية يتضح تأثيرها في الاداء المعرفي والانفعالي تمكن الطالب من الانخراط في سلوكيات فاعلة على وفق نمط ابداعي ، واستعمال التغذية الراجعة والتخطيط والتنظيم ومراقبة الذات والثبات الانفعالي-.

اذ تم صياغة (30) فقرة تصف الوظيفة التنفيذية موزعة بواقع (6) فقرات على (5) مجالات بعد ان اعطيت اوزاناً تراوحت من (4-1) درجة تقابل اربعة بدائل (دائما ، احياناً ، نادراً ، ابدا) وكما يأتي:

- التغذية الراجعة Feed Back القدرة الحسية التي تمد الفرد بمعرفة من الداخل من خلال الحواس لاشتقاق المعلومات من خبراته وافعاله على نحو مباشر (شعور المتعلم بأستجابته) .

- التخطيط Planning القدرة على اتخاذ قرارات مستقبلية بشأن اهداف يراد تحقيقها وتحديد النشاطات المطلوبة لبلوغ الاهداف مع تحديد الزمن المطلوب والتكلفة وخفض المخاطرة الى الحد الادنى لغرض الاستغلال الامثل للموارد المتاحة

- التنظيم Organization القدرة على اتباع منهج منظم في تنفيذ المهمات مع الابقاء على ترتيب نشاط او مكان بطريقة نظامية .

- مراقبة الذات Self – Monitoring أستعداد الفرد للوصول الى درجة الوعي بذاته وامكانياته للتحقق من اداء المهمات بشكل مباشر لبلوغ الهدف على النحو المطلوب ، والتفهم للظروف المحيطة بشكل واقعي في مواجهة المشكلات المستقبلية اذ ينتقل تدريجياً من مركز الضبط الخارجي الى مركز الضبط الداخلي للسلوك من دون الاعتماد على الاخرين .

- الثبات الانفعالي Emotional Stability القدرة على تعديل الاستجابة الانفعالية وضبطها للتخلص من تباينات المزاج الوقتي بما يتناسب مع الوضع او مصدر الانفعال .

٢- الحساسية للمشكلات Sensitivity To Problems

عرفتها الباحثة على وفق نظرية عمليات المعالجة المعرفية PASS- Planning Attention Simulation & Successive القدرة العقلية المعرفية التي تعالج بفاعلية مجموعة متباينة ومعقدة من المثيرات تعكس المستوى الوظيفي للطالب في استجابته للموقف المثار وتتضمن :

أ- الوعي المباشر Direct Awareness

قدرة المفحوص على ادراك مشكلات مثارة مباشرة وواضحة في المواقف الاجتماعية والطبيعية متمثلة بـ (الاحساس بمشكلات المجتمع ، والرغبة في التعاطف مع الاخرين ، والتصرف بسرعة بديهية، ويعتمد على نفسه في ايجاد حلول ابداعية). اذ تم صياغة (12) موقفاً سلوكياً تصف الوعي المباشر ولكل موقف (3) فقرات موزعة على (4) مكونات، بعد ان اعطيت اوزاناً تراوحت من (3-1) درجة .

ب- الوعي غير المباشر Indirect Awareness

قدرة المفحوص على ادراك المشكلات غير المثارة وغير الواضحة والتقصي للاحاطة بجميع ابعاد الشكل من حيث رؤية جوانب الاختلاف ، والخطأ ، والنقص المتوافر في صور لموضوعات معينة .

اذ تم اختيار (9) اشكال تصف الوعي غير المباشر واجريت عليها بعض الملاحظات لتلائم المتغير المراد قياسه بعد ان اعطيت اوزاناً من (0-1) درجة.

رابعاً: الإجراءات الإحصائية Statistical Procedures

صلاحية الفقرات : بهدف التأكد من صلاحية الفقرات في قياس ما أعدت لقياسه كما تبدو ظاهرياً وملائمة بدائل الاجابة لها فقد عرضت الباحثة مقياس الوظيفة التنفيذية ومقياس الحساسية للمشكلات بشقيه (أ-ب) بالصيغة الاولى على مجموعة من الخبراء الاختصاصيين في العلوم التربوية والنفسية والبالغ عددهم (6) خبراء والملحق (1) يوضح ذلك. اذ طلب منهم فحص الفقرات والاشكال منطقياً وتقدير صلاحيتها وارتباطها بالمجالات والمواقف السلوكية التي أعدت لقياسها وكذلك صلاحية البدائل واجراء التعديل المناسب ان كان ضرورياً ومن خلال استجابة الخبراء اتضحت صلاحية جميع الفقرات والمواقف السلوكية والاشكال في قياس ما أعدت لقياسه وبنسبة اتفاق (100%) وعليه تم تثبيت المقياسين بصيغتهما الاولى .

وضوح تعليمات المقياسين: بهدف التأكد من وضوح تعليمات المقياسين وفهم عباراتهما وفهم الاشكال من حيث رؤية جوانب الاختلاف والخطأ والنقص ومدى مناسبة المرحلة الدراسية فقد طبقت الباحثة المقياسين على عينة مكونة من (50) طالباً وطالبة بواقع (25) طالباً و(25) طالبة للمراحل الدراسية (الرابعة، والخامسة، والسادسة) وقد تبين من خلال نتائج التطبيق ان تعليمات المقياسين وفهم عباراتهما واضحة وان الزمن المستغرق يتراوح بمدى (25) دقيقة .

تصحيح المقياسين وايجاد الدرجة الكلية : ويقصد به وضع درجة استجابة المفحوص على كل فقرة من فقرات المقياس ومن ثم جمع هذه الدرجات لايجاد الدرجة الكلية لكل استمارة ، وقد تم تصحيح الاستمارات على اساس (30) فقرة بالنسبة لمقياس الوظيفة التنفيذية بعد ان اعطيت اوزاناً تراوحت من (1-4) درجة تقابل اربعة بدائل (دائماً ، احيانا ، نادراً، ابدا) . وتم تصحيح الاستمارات على اساس (12) موقفاً سلوكياً بالنسبة لمقياس الحساسية للمشكلات (أ) بعد ان اعطيت اوزاناً تراوحت من (1-3) درجة . وتم تصحيح الاستمارات على اساس (9) اشكال بالنسبة لمقياس الحساسية للمشكلات (ب) بعد ان اعطيت اوزاناً من (0-1) درجة . ولأجل استخراج الدرجة الكلية للمقياس تجمع الدرجات التي يحصل عليها المستجيب في اجاباته على فقرات المقياس ، لذا فإن اعلى درجة يمكن الحصول عليها من مقياس الوظيفة التنفيذية (120) وادنى درجة (30) ولمقياس الحساسية للمشكلات (أ) فإن اعلى درجة (36) وادنى درجة (12) ، ولمقياس الحساسية للمشكلات (ب) فإن اعلى درجة (9) وادنى درجة (0).

التحليل الاحصائي للفقرات. يعد تحليل الفقرات احصائياً من المتطلبات الاساسية لاعداد المقياس النفسي ، ولغرض التحليل الاحصائي للفقرات وايجاد قوتها التمييزية ودرجة اتساقها الداخلي واستبعاد الفقرات غير المميزة تم تطبيق المقياس على عينة مكونة من (200) طالب وطالبة اختيروا من ثانويات المتميزين والاعتياديين التابعة للمديرية العامة لتربية بغداد الكرخ الاولى ، وذلك للابقاء على الفقرات المميزة في المقياس واستبعاد تلك غير المميزة (Ebel,1972:372). اعتمدت الباحثة اسلوب المجموعتين المتطرفتين Contrasted Croups Method، ولاجراء ذلك اتبعت الباحثة ما يأتي :

- تحديد الدرجة الكلية لكل استمارة .
- ترتيب الاستمارات من اعلى درجة الى ادنى درجة .
- تعيين (27%) من الاستمارات الحاصلة على الدرجات العليا على المقياس ، و(27%) من الاستمارات الحاصلة على الدرجات الدنيا على المقياس (Anstasi,1976;20) . وعليه اصبح حجم افراد كل مجموعة من المجموعتين المتطرفتين في الدرجة الكلية (54) فرداً .

- مقياس الوظيفة التنفيذية -

١- القوة التمييزية لفقرات مقياس الوظيفة التنفيذية .

بعد ايجاد القوة التمييزية لكل فقرة تبين ان جميع فقرات المقياس كانت دالة احصائياً عند مستوى دلالة (0.05) وبدرجة حرية (106) اذ كانت قيمها التائية المحسوبة اكبر من القيمة التائية الجدولية (1.98) باستثناء الفقرتين (1 , 9) (انتماً بمدى صحة اجاباتي في الامتحان ، و اتجنب المخاطرة باهداف توحى بالفشل) استبعدت من المقياس لان قيمتيهما التائية المحسوبة (1.814 , 1.758) اصغر من القيمة التائية الجدولية والجدول (3) يوضح ذلك

الجدول (3)

القوة التمييزية لفقرات مقياس الوظيفة التنفيذية

القيمة التائية المحسوبة	المجموعة الدنيا		المجموعة العليا		المجال	الفقرة
	الانحراف المعياري	المتوسط الحسابي	الانحراف المعياري	المتوسط الحسابي		
*1.814	0.668	3.074	0.602	3.296	التغذية الراجعة	1-1
3.724	0.846	3.000	0.574	3.518		2
5.391	0.847	3.129	0.392	3.814		3
3.454	0.974	2.740	0.596	3.277		4
5.245	0.989	2.759	0.569	3.574		5
5.868	0.877	2.055	0.684	2.944		6
4.776	0.683	2.796	0.559	3.370	التخطيط	2-7
3.074	1.029	3.185	0.690	3.703		8
*1.758	0.991	2.870	0.978	3.203		9
2.987	1.003	2.888	0.711	3.388		10
2.566	1.163	3.074	0.635	3.537		11
3.971	0.978	2.796	0.632	3.425		12
5.206	0.820	2.925	0.559	3.629	التنظيم	3-13
4.574	0.759	2.907	0.574	3.500		14
5.980	0.853	2.629	0.606	3.481		15
5.797	0.919	2.203	0.652	3.092		16
7.596	1.017	2.388	0.567	3.592		17
6.146	1.053	2.851	0.406	3.796		18
3.134	0.655	3.203	0.569	3.574	مراقبة الذات	4-19
2.649	0.887	2.925	0.700	3.333		20
4.692	1.008	3.037	0.511	3.759		21
4.085	0.726	3.333	0.406	3.796		22
2.815	1.027	3.000	0.635	3.463		23
2.882	0.636	3.500	0.406	3.796		24
6.130	0.972	2.129	0.622	3.092	الثبات الانفعالي	5-25
5.091	1.035	2.055	1.043	3.074		26
7.129	0.783	2.092	0.639	3.074		27
3.451	0.971	3.000	0.742	3.574		28
6.662	0.711	2.851	0.549	3.666		29
4.381	1.207	2.444	0.820	3.314		30

٢- علاقة الفقرة بالدرجة الكلية للمقياس : يعد ارتباط درجة الفقرة بالدرجة الكلية للمقياس مؤشراً لصدق

الفقرة ويعد مؤشراً لتجانس الفقرات في قياس ما اعدت لقياسه (Allen & Yen,1979;124) . ولاستخراج معامل ارتباط درجة كل فقرة من فقرات المقياس بالدرجة الكلية للمقياس استعمل معامل ارتباط بيرسون Pearson's Correlation Coefficient واطهرت النتائج ان جميع الفقرات متجانسة لان قيم معاملات

ارتباطها المحسوبة اكبر من قيمة معامل الارتباط الجدولية البالغة (0.139) عند مستوى دلالة (0.05) وبدرجة حرية (198) باستثناء الفقرتين (1-9) استبعدت من المقياس لان قيمتا معامل ارتباطهما المحسوبة (0.114 , 0.134) اصغر من قيمة معامل الارتباط الجدولية والجدول (4) يوضح ذلك ، واستنادا الى هذا التحليل الاحصائي استبعدت الفقرتين (1,9) غير المميزتين وغير الصادقتين من المقياس واصبح عدد فقرات المقياس بصيغته النهائية (28) فقرة والملحق (2) يوضح ذلك .

الجدول (4)

فقرات مقياس الوظيفة التنفيذية من خلال علاقتها بالدرجة الكلية للمقياس

الفقرة	المجال	قيمة معامل الارتباط المحسوبة	الفقرة	المجال	قيمة معامل الارتباط المحسوبة
1-1	التغذية	0.114*	4-19	مراقبة الذات	0.307
2	الراجعة	0.254	20		0.222
3		0.349	21		0.396
4		0.215	22		0.294
5		0.410	23		0.286
6		0.375	24		0.232
2-7	التخطيط	0.319	5-25	الثبات الانفعالي	0.425
8		0.238	26		0.355
9		0.134*	27		0.471
10		0.249	28		0.279
11		0.255	29		0.485
12		0.313	30		0.292
3-13	التنظيم	0.386			
14		0.265			
15		0.400			
16		0.453			
17		0.552			
18		0.334			

٣- علاقة الفقرة بالدرجة الكلية للمجال : اظهرت النتائج ان جميع الفقرات متجانسة لان قيم معاملات ارتباطها المحسوبة اكبر من قيمة معامل الارتباط الجدولية البالغة (0.139) عند مستوى دلالة (0.05) وبدرجة حرية (198) والجدول (5) يوضح ذلك .

الجدول (5)

فقرات مقياس الوظيفة التنفيذية من خلال علاقتها بالدرجة الكلية للمجال

الفقرة	المجال	قيمة معامل الارتباط المحسوبة	الفقرة	المجال	قيمة معامل الارتباط المحسوبة
1-1	التغذية	0.452	4-19	مراقبة الذات	0.393
2	الراجعة	0.523	20		0.463
3		0.548	21		0.346
4		0.479	22		0.565
5		0.453	23		0.485
6		0.606	24		0.500
2-7		0.214	5-25		0.628
8		0.574	26		0.656

0.632	الثبات الانفعالي	27	0.421	التخطيط	9
0.473		28	0.559		10
0.575		29	0.474		11
0.559		30	0.450		12
			0.615	التنظيم	3-13
			0.547		14
			0.613		15
			0.576		16
			0.664		17
			0.456		18

٤- علاقة ارتباط المجالات فيما بينها : اظهرت النتائج ان جميع المجالات متجانسة لان قيم معاملات ارتباطها المحسوبة اكبر من قيمة معامل الارتباط الجدولية البالغة (0.139) عند مستوى دلالة (0.05) وبدرجة حرية (198) والجدول (6) يوضح ذلك .

الجدول (6)

علاقة ارتباط المجالات فيما بينها لمقياس الوظيفة التنفيذية

المجال	الاول	الثاني	الثالث	الرابع	الخامس
الاول	1.000	0.188	0.301	0.359	0.140
الثاني	0.188	1.000	0.193	0.331	0.170
الثالث	0.301	0.193	1.000	0.243	0.351
الرابع	0.359	0.331	0.243	1.000	0.210
الخامس	0.140	0.170	0.351	0.210	1.000

- مقياس الحساسية للمشكلات (أ) الوعي المباشر.

١- القوة التمييزية لفقرات مقياس الحساسية للمشكلات (أ) الوعي المباشر.

بعد ايجاد القوة التمييزية لكل فقرة تبين ان جميع فقرات المقياس كانت دالة احصائياً عند مستوى دلالة (0.05) وبدرجة حرية (106)، اذ كانت قيمها التائية المحسوبة اكبر من القيمة التائية الجدولية (1.98) والجدول (7) يوضح ذلك .

الجدول (7)

القوة التمييزية لفقرات مقياس الحساسية للمشكلات (أ) الوعي المباشر

القيمة التائية المحسوبة	المجموعة الدنيا		المجموعة العليا		المجال	الفقرة
	الانحراف المعياري	المتوسط الحسابي	الانحراف المعياري	المتوسط الحسابي		
6.912	0.718	1.777	0.614	2.666	يتحسس بمشكلات المجتمع	1-1
3.351	0.789	2.592	0.190	2.963		2
11.179	0.659	1.592	0.419	2.777		3
2.465	0.552	2.814	0.000	3.000	يمتلك الرغبة في التعاطف مع الاخرين	2- 4
3.559	0.500	2.703	0.190	2.963		5
6.171	0.747	2.314	0.190	2.963		6
5.794	0.820	2.074	0.406	2.796		3 - 7

6.303	0.675	1.814	0.5033	2.537	بسرعة بديهة	8
6.143	0.599	2.407	0.231	2.944		9
11.634	0.537	1.555	0.520	2.740	يعتمد على نفسه في ايجاد حلول ابداعية	4-10
4.390	0.743	2.555	0.000	3.000		11
10.134	0.725	1.963	0.136	2.981		12

٢- علاقة الفقرة بالدرجة الكلية للمقياس : اظهرت النتائج ان جميع الفقرات متجانسة لان قيم معاملات ارتباطها المحسوبة اكبر من قيمة معامل الارتباط الجدولية البالغة (0.139) عند مستوى دلالة (0.05) وبدرجة حرية (198) والجدول (8) يوضح ذلك ، واستناداً الى هذا التحليل الاحصائي لم تستبعد اية فقرة من فقرات المقياس البالغة (12) فقرة والملحق (2) يوضح المقياس بصيغته النهائية .

الجدول (8)

فقرات مقياس الحساسية للمشكلات (أ) الوعي المباشر من خلال علاقتها بالدرجة الكلية للمقياس

الفقرة	المجال	قيمة معامل الارتباط المحسوبة	الفقرة	المجال	قيمة معامل الارتباط المحسوبة
1-1	يتحسس بمشكلات المجتمع	0.483	3-7	يُتصرف بسرعة بديهية	0.360
2		0.296	8		0.438
3		0.197	9		0.394
2-4	يمتلك الرغبة في التعاطف مع الآخرين	0.242	4-10	يعتمد على نفسه في ايجاد حلول ابداعية	0.678
5		0.276	11		0.396
6		0.441	12		0.534

٣- علاقة الفقرة بالدرجة الكلية للمجال: لحساب ارتباط درجة الفقرة بالدرجة الكلية للمجال استعملت الباحثة معامل ارتباط بوينت بايسيريال Point – Biserrial Correlation Coefficient اذ اظهرت النتائج ان جميع الفقرات متجانسة لان قيم معاملات ارتباطها المحسوبة اكبر من قيمة معامل الارتباط الجدولية (0.139) عند مستوى دلالة (0.05) وبدرجة حرية (198) والجدول (9) يوضح ذلك واستناداً الى هذا التحليل الاحصائي لم تستبعد اية فقرة من فقرات المقياس البالغة (12) فقرة والملحق (2) يوضح المقياس بصيغته النهائية .

الجدول (9)

فقرات مقياس الحساسية للمشكلات (أ) الوعي المباشر من خلال علاقتها بالدرجة الكلية للمجال

الفقرة	المجال	قيمة معامل الارتباط المحسوبة	الفقرة	المجال	قيمة معامل الارتباط المحسوبة
1-1	يتحسس بمشكلات المجتمع	0.390	3-7	يتصرف بسرعة بديهية	0.706
2		0.551	8		0.567
3		0.804	9		0.650
2-4	يمتلك الرغبة في التعاطف مع الآخرين	0.716	4-10	يعتمد على نفسه في ايجاد حلول ابداعية	0.798
5		0.645	11		0.554
6		0.387	12		0.758

٤- علاقة ارتباط المجالات فيما بينها : اظهرت النتائج ان جميع المجالات متجانسة لان قيم معاملات ارتباطها المحسوبة اكبر من قيمة معامل الارتباط الجدولية البالغة (0.139) عند مستوى دلالة (0.05) وبدرجة حرية (198) والجدول (10) يوضح ذلك ، لاجل ذلك استعملت الباحثة معامل ارتباط بيرسون . Pearson's Correlation Coefficient

الجدول (10)

علاقة ارتباط المجالات فيما بينها لمقياس الحساسية للمشكلات (أ) الوعي المباشر

المجال	الاول	الثاني	الثالث	الرابع
الاول	1.000	0.148	0.177	0.189
الثاني	0.148	1.000	0.178	0.310
الثالث	0.177	0.178	1.000	0.276
الرابع	0.189	0.310	0.276	1.000

مقياس الحساسية للمشكلات (ب) الوعي غير المباشر .

١- القوة التمييزية لفقرات مقياس الحساسية للمشكلات (ب) الوعي غير المباشر .

لحساب القوة التمييزية لاشكال مقياس الحساسية للمشكلات (ب) الوعي غير المباشر استخرجت الباحثة معامل ارتباط فاي Phi Correlation Coefficient ثم اختبرت دلالة معامل ارتباط فاي باختبار مربع كاي Chi - Square Test اذ اظهرت النتائج ان جميع الاشكال دالة احصائياً عند مستوى دلالة (0.05) وبدرجة حرية (1) اذ كانت قيم مربع كاي المحسوبة اكبر من قيمة مربع كاي الجدولية البالغة (3.84) والجدول (11) يوضح ذلك .

الجدول (11)

معاملات ارتباط فاي وقيم مربع كاي لمقياس الحساسية للمشكلات (ب) الوعي غير المباشر

الشكل	المجموعة العليا		المجموعة الدنيا		قيمة معامل ارتباط فاي المحسوبة	
	0	1	0	1	المحسوبة	الجدولية
1	-	54	6	48	0.24	6.22
2	-	54	11	43	0.34	12.48
3	3	51	30	24	0.54	31.49
4	7	47	33	21	0.50	27
5	-	54	16	38	0.66	47.04
6	22	32	48	6	0.50	27

	52.92	0.70	43	11	10	44	7
	13.96	0.36	47	7	29	25	8
	9.08	0.29	26	28	11	43	9

٣- علاقة الفقرة بالدرجة الكلية للمقياس : لحساب ارتباط درجة الفقرة بالدرجة الكلية للمقياس استعملت الباحثة معامل ارتباط بوينت بايسيريال Point – Biserial Correlation Coefficient إذ اظهرت النتائج ان جميع الاشكال متجانسة لان قيم معاملات ارتباطها المحسوبة اكبر من قيمة معامل الارتباط الجدولية البالغة (0.139) عند مستوى دلالة (0.05) ودرجة حرية (198) والجدول (12) يوضح ذلك ، واستناداً الى هذا التحليل الاحصائي لم يستبعد اي شكل من اشكال المقياس البالغة (9) اشكال والملحق (2) يوضح المقياس بصيغته النهائية .

الجدول (12)

اشكال مقياس الحساسية للمشكلات (ب) الوعي غير المباشر من خلال علاقتها بالدرجة الكلية للمقياس

الشكل	قيمة معامل الارتباط المحسوبة
1	0.233
2	0.202
3	0.490
4	0.380
5	0.325
6	0.432
7	0.444
8	0.179
9	0.364

علاقة شقي مقياس الحساسية للمشكلات (أ) الوعي المباشر و (ب) الوعي غير المباشر

لغرض التحقق من اتساق المقياس بشقيه (أ) و (ب) تم إيجاد العلاقة بين مقياس الحساسية للمشكلات (أ) و (ب) باستعمال معامل ارتباط بيرسون Pearson's Correlation Coefficient وقد وجد ان قيمة معامل الارتباط المحسوبة (0.325) وللتحقق من دلالة الارتباط استعملت الباحثة الاختبار التائي لعينتين مستقلتين T-Test For Two Independent Samples والجدول (13) يوضح ذلك .

الجدول (13)

معامل الارتباط بين شقي مقياس الحساسية للمشكلات (أ) و (ب)

مستوى الدلالة (0.05)	القيمة التائية		درجة الحرية	قيمة معامل الارتباط المحسوبة	العينة	المتغير
	الجدولية	المحسوبة				
دالة	1.96	4.847	198	0.325	200	الحساسية للمشكلات (أ) الحساسية للمشكلات (ب)

في ضوء هذه النتائج تم التوصل الى ان هناك علاقة موجبة بين شقي مقياس الحساسية للمشكلات (أ) و (ب) كون النتيجة دالة عند مستوى دلالة (0.05) لان القيمة التائية المحسوبة (4.847) اكبر من القيمة التائية الجدولية (1.96) .

الصدق Validity

يعد الصدق من اهم الخصائص السيكومترية التي ينبغي توافرها في المقياس النفسي لانه يؤشر قدرة المقياس على قياس ما يجب قياسه فعلاً (Harrison , 1983 ; 11). وقد تحققت الباحثة من صدق المقياسين من خلال ما يأتي :

الصدق الظاهري Face Validity

يوكد ايبيل Ebel ان افضل من يتحقق عن الصدق الظاهري هم الخبراء (Ebel, 1972 ; 555) . وقد تحقق هذا النوع من الصدق في المقياسين حين عرضت فقراتهما على مجموعة من الخبراء فضلاً عن ذلك ان الخبراء فحصوا الفقرات وقدروا تمثيلها لما اعدت لقياسه فضلاً عن ذلك موشرات تفيد في صدق البناء من خلال ارتباط الفقرة بالدرجة الكلية للمجال والمقياس .

الثبات Reliability

هو استقرار واتساق في نتائج المقياس ، والمقياس الثابت مقياس موثوق فيه والذي يمكن الاعتماد عليه والذي يعطي النتائج نفسها اذا ما اعيد على الافراد انفسهم في الظروف نفسها ، وقد تحقق الثبات للمقياسين من خلال ما يأتي :

1-معامل الفا للاتساق الداخلي Alpha Coefficient For Internal Consistency

لغرض استخراج الثبات بهذه الطريقة استعملت الباحثة (50) استمارة من استمارات العينة البالغة (200) استمارة وقد بلغ معامل الثبات باستعمال معادلة الفا كرونباخ Alpha- Cronbach Formula (0.77) لمقياس الوظيفة التنفيذية و (0.72) لمقياس الحساسية للمشكلات (أ) الوعي المباشر .

2-معادلة كودر – ريتشاردسون Kuder- Richardson Formula

بلغ معامل الثبات باستعمال معادلة كودر – ريتشاردسون Kuder- Richardson Formula (0.73) لمقياس الحساسية للمشكلات (ب) الوعي غير المباشر .

الوسائل الاحصائية Statistical Methods

اعتمدت الباحثة الحقيبة الاحصائية (SPSS)

- 1-الاختبار التائي لعينة واحدة T-Test For One Sample
- 2-الاختبار التائي لعينتين مستقلتين T-Test For Two Independent Samples
- 3-معامل ارتباط بيرسون Pearsons Correlation Coefficient
- 4-معامل ارتباط بوينت بايسيريال Point – Biserial Correlation Coefficient
- 5-معامل ارتباط فاي Phi Correlation Coefficient
- 6-اختبار مربع كاي Chi – Square Test
- 7-معادلة الفا كرونباخ Alpha - Cronbach Formula
- 8-معادلة كودر – ريتشاردسون Kuder- Richardson Formula
- 9- تحليل التباين التائي Two – Way Analysis Of Variance

عرض النتائج ومناقشتها Presentation Of The Results And Their Discussion

الهدف الاول :قياس الوظيفة التنفيذية لدى الطلبة المتميزين. طبق المقياس على عينة البحث البالغة (100) طالب وطالبة من الطلبة المتميزين وكان المتوسط الحسابي(96.130)بانحراف معياري (7.849)ولدى موازنة متوسط افراد العينة بالمتوسط الفرضي للمقياس والبالغ (70) باستعمال الاختبار التائي لعينة واحدة للاستدلال حول المتوسط الحسابي للمجتمع تبين ان القيمة التائية المحسوبة (33.290) وهي اكبر من القيمة التائية الجدولية (1.98) عند مستوى دلالة (0.05)وبدرجة حرية (99)والجدول (14) يوضح ذلك .

الجدول(14)

متوسط الدرجات والانحراف المعياري لمقياس الوظيفة التنفيذية لدى الطلبة المتميزين

العينة	المتوسط الحسابي	المتوسط الفرضي	الانحراف المعياري	درجة الحرية	القيمة التائية		مستوى الدلالة(0.05)
					المحسوبة	الجدولية	
100	96.130	70	7.849	99	33.290	1.98	دالة

في ضوء هذه النتائج تم التوصل الى ان عينة البحث لديها وظيفة تنفيذية لان المتوسط الحسابي(96.130)اكبر من المتوسط الفرضي (70)كون النتيجة دالة عند مستوى دلالة (0.05)لان القيمة التائية المحسوبة (33.290)اكبر من القيمة التائية الجدولية (1.98).

الهدف الثاني :قياس الوظيفة التنفيذية لدى الطلبة الاعتياديين . طبق المقياس على عينة البحث البالغة (100) طالب وطالبة من الطلبة الاعتياديين وكان المتوسط الحسابي (93.580) بانحراف معياري (9.110)ولدى موازنة متوسط افراد العينة بالمتوسط الفرضي للمقياس والبالغ (70) باستعمال الاختبار التائي لعينة واحدة للاستدلال حول المتوسط الحسابي للمجتمع تبين ان القيمة التائية المحسوبة (25.883) وهي اكبر من القيمة التائية الجدولية (1.98) عند مستوى دلالة (0.05)وبدرجة حرية (99) والجدول (15) يوضح ذلك .

الجدول (15)

متوسط الدرجات والانحراف المعياري لمقياس الوظيفة التنفيذية لدى الطلبة الاعتياديين

العينة	المتوسط الحسابي	المتوسط الفرضي	الانحراف المعياري	درجة الحرية	القيمة التائية		مستوى الدلالة(0.05)
					المحسوبة	الجدولية	
100	93.580	70	9.110	99	25.883	1.98	دالة

في ضوء هذه النتائج تم التوصل الى ان عينة البحث لديها وظيفة تنفيذية لان المتوسط الحسابي (93.580) اكبر من المتوسط الفرضي (70) كون النتيجة دالة عند مستوى دلالة (0.05) لان القيمة التائية المحسوبة (25.883) اكبر من القيمة التائية الجدولية (1.98).

الهدف الثالث: تعرف الفروق في الوظيفة التنفيذية على وفق متغيري الجنس (ذكور ، واناث) ونوع الدراسة (متميزين ، واعتياديين). لتحقيق هذا الهدف استخرجت الباحثة المتوسطات الحسابية والانحرافات المعيارية لمتغيري الجنس (ذكور ، واناث) ونوع الدراسة (متميزين ، واعتياديين) و الجدول (16) يوضح ذلك .

الجدول (16)

متوسط الدرجات والانحراف المعياري لمقياس الوظيفة التنفيذية على وفق متغيري الجنس (ذكور، وإناث) ونوع الدراسة (متميزين، واعتياديين)

نوع الدراسة	المتوسط الحسابي		الانحراف المعياري	
	ذكور	إناث	ذكور	إناث
متميزون	94.540	97.720	8.379	7.007
اعتياديون	96.360	90.800	8.660	8.769

ولمعرفة دلالة الفروق بين هذه المتوسطات استعملت الباحثة تحليل التباين الثنائي والجدول (17) يوضح ذلك

الجدول (17)

تحليل التباين الثنائي على مقياس الوظيفة التنفيذية على وفق متغيري الجنس (ذكور، وإناث) ونوع الدراسة (متميزين، واعتياديين)

مصدر التباين	مجموع المربعات	درجة الحرية	متوسط المربعات	القيمة الفائية المحسوبة	مستوى الدلالة
الجنس (ذكور، وإناث)	70.805	1	70.805	1.044	غير دال
نوع الدراسة (متميزين، واعتياديين)	325.123	1	325.123	4.795	دال لصالح المتميزين
الجنس ونوع الدراسة	954.845	1	954.845	14.082	دال بتفاعل
الخطأ	13290.020	196	67.806		
المجموع الكلي	1814135.000	200			

القيمة الفائية الجدولية عند مستوى دلالة (0.05) وبدرجة حرية (1 - 196) تساوي (3.89).

- متغير الجنس (ذكور، وإناث) : لا يوجد فرق دال احصائياً على وفق متغير الجنس (ذكور، وإناث) كون النتيجة غير دالة عند مستوى دلالة (0.05) لان القيمة الفائية المحسوبة (1.044) اصغر من القيمة الفائية الجدولية (3.89) .
- متغير نوع الدراسة (متميزين، واعتياديين) : يوجد فرق دال احصائياً على وفق متغير نوع الدراسة (متميزين، واعتياديين) لصالح المتميزين لان المتوسط الحسابي للمتميزين (96.130) اكبر من المتوسط الحسابي للاعتياديين (93.580) كون النتيجة دالة عند مستوى دلالة (0.05) لان القيمة الفائية المحسوبة (4.895) اكبر من القيمة الفائية الجدولية (3.89) .
- التفاعل بين متغيري الجنس (ذكور، وإناث) ونوع الدراسة (متميزين، واعتياديين) : يوجد تفاعل بين متغيري الجنس (ذكور، وإناث) ونوع الدراسة (متميزين، واعتياديين) كون النتيجة دالة عند مستوى دلالة (0.05) لان القيمة الفائية المحسوبة (14.082) اكبر من القيمة الفائية الجدولية (3.89) .

الهدف الرابع : قياس الحساسية للمشكلات لدى الطلبة المتميزين .

- قياس الحساسية للمشكلات (أ) (الوعي المباشر) : بلغ المتوسط الحسابي (30.580) بانحراف معياري (3.254) ومتوسط فرضي (24) وتبين ان القيمة التائية المحسوبة (20.220) اكبر من القيمة التائية الجدولية (1.98) عند مستوى دلالة (0.05) وبدرجة حرية (99) والجدول (18) يوضح ذلك .

الجدول (18)

متوسط الدرجات والانحراف المعياري لمقياس الحساسية للمشكلات (أ) (الوعي المباشر) لدى الطلبة المتميزين

مستوى الدلالة (0.05)	القيمة التائية		درجة الحرية	الانحراف المعياري	المتوسط الفرضي	المتوسط الحسابي	العينة
	الجدولية	المحسوبة					
دالة	1.98	20.220	99	3.254	24	30.580	100

في ضوء هذه النتائج تم التوصل الى ان عينة البحث لديها حساسية للمشكلات (أ) (الوعي المباشر) لان المتوسط الحسابي (30.580) اكبر من المتوسط الفرضي (24) كون النتيجة دالة عند مستوى دلالة (0.05) لان القيمة التائية المحسوبة (20.220) اكبر من القيمة التائية الجدولية (1.98).

- **قياس الحساسية للمشكلات (ب) (الوعي غير المباشر):** بلغ المتوسط الحسابي (5.800) بانحراف معياري (1.392) ومتوسط فرضي (4.5) وتبين ان القيمة التائية المحسوبة (9.335) اكبر من القيمة التائية الجدولية (1.98) عند مستوى دلالة (0.05) وبدرجة حرية (99) والجدول (19) يوضح ذلك .

الجدول (19)

متوسط الدرجات والانحراف المعياري لمقياس الحساسية للمشكلات (ب) (الوعي غير المباشر) لدى الطلبة المتميزين

مستوى الدلالة (0.05)	القيمة التائية		درجة الحرية	الانحراف المعياري	المتوسط الفرضي	المتوسط الحسابي	العينة
	الجدولية	المحسوبة					
دالة	1.98	9.335	99	1.392	4.5	5.800	100

في ضوء هذه النتائج تم التوصل الى ان عينة البحث لديها حساسية للمشكلات (ب) (الوعي غير المباشر) لان المتوسط الحسابي (5.800) اكبر من المتوسط الفرضي (4.5) كون النتيجة دالة عند مستوى دلالة (0.05) لان القيمة التائية المحسوبة (9.335) اكبر من القيمة التائية الجدولية (1.98).

الهدف الخامس : قياس الحساسية للمشكلات لدى الطلبة الاعتياديين .

- **قياس الحساسية للمشكلات (أ) (الوعي المباشر) :** بلغ المتوسط الحسابي (30.720) بانحراف معياري (2.574) ومتوسط فرضي (24) وتبين ان القيمة التائية المحسوبة (26.102) اكبر من القيمة التائية الجدولية (1.98) عند مستوى دلالة (0.05) وبدرجة حرية (99) والجدول (20) يوضح ذلك .

الجدول (20)

متوسط الدرجات والانحراف المعياري لمقياس الحساسية للمشكلات (أ) (الوعي المباشر) لدى الطلبة الاعتياديين

مستوى الدلالة (0.05)	القيمة التائية		درجة الحرية	الانحراف المعياري	المتوسط الفرضي	المتوسط الحسابي	العينة
	الجدولية	المحسوبة					
دالة	1.98	26.102	99	2.574	24	30.720	100

في ضوء هذه النتائج تم التوصل الى ان عينة البحث لديها حساسية للمشكلات (أ) (الوعي المباشر) لان المتوسط الحسابي (30.720) اكبر من المتوسط الفرضي (24) كون النتيجة دالة عند مستوى دلالة (0.05) لان القيمة التائية المحسوبة (26.102) اكبر من القيمة التائية الجدولية (1.98).

- **قياس الحساسية للمشكلات (ب) (الوعي غير المباشر) :** بلغ المتوسط الحسابي (5.580) بانحراف معياري (1.156) ومتوسط فرضي (4.5) وتبين ان القيمة التائية المحسوبة (9.340) اكبر من القيمة التائية الجدولية (1.98) عند مستوى دلالة (0.05) وبدرجة حرية (99) والجدول (21) يوضح ذلك

الجدول (21)

متوسط الدرجات والانحراف المعياري لمقياس الحساسية للمشكلات (ب) (الوعي غير المباشر) لدى الطلبة الاعتياديين

مستوى الدلالة (0.05)	القيمة التائيه		درجة الحرية	الانحراف المعياري	المتوسط الفرضي	المتوسط الحسابي	العينة
	الجدولية	المحسوبة					
دالة	1.98	9.340	99	1.156	4.5	5.580	100

في ضوء هذه النتائج تم التوصل الى ان عينة البحث لديها حساسية للمشكلات (ب) (الوعي غير المباشر) لان المتوسط الحسابي (5.580) اكبر من المتوسط الفرضي (4.5) كون النتيجة دالة عند مستوى دلالة (0.05) لان القيمة التائية المحسوبة (9.340) اكبر من القيمة التائية الجدولية (1.98).

الهدف السادس : تعرف الفروق في الحساسية للمشكلات على وفق متغيري الجنس (ذكور ، واث) ونوع الدراسة (متميزين ، واعتياديين) .

- الحساسية للمشكلات (أ) (الوعي المباشر) : لتحقيق هذا الهدف استخرجت الباحثة المتوسطات الحسابية والانحرافات المعيارية لمتغيري الجنس (ذكور، واث) ونوع الدراسة (متميزين ، واعتياديين) و الجدول (22) يوضح ذلك .

الجدول (22)

متوسط الدرجات والانحراف المعياري لمقياس الحساسية للمشكلات (أ) (الوعي المباشر) على وفق متغيري الجنس (ذكور ، واث) ونوع الدراسة (متميزين ، واعتياديين)

الانحراف المعياري	المتوسط الحسابي		الانحراف المعياري	المتوسط الحسابي	الجنس
	متميزين	اعتياديين			
2.574	3.254	30.720	30.580	2.98	ذكور
				2.63	اث

ولمعرفة دلالة الفروق بين هذه المتوسطات استعملت الباحثة تحليل التباين الثنائي والجدول (23) يوضح ذلك.

الجدول (23)

تحليل التباين الثنائي على مقياس الحساسية للمشكلات (أ) (الوعي المباشر) على وفق متغيري الجنس (ذكور، واث) ونوع الدراسة (متميزين ، واعتياديين)

مصدر التباين	مجموع المربعات	درجة الحرية	متوسط المربعات	القيمة الفائية المحسوبة	مستوى الدلالة
الجنس (ذكور، واث)	137.780	1	137.780	17.263	دال لصالح الاث
نوع الدراسة (متميزين، واعتياديين)	0.980	1	0.980	0.123	غير دال
الجنس ونوع الدراسة	2.420	1	2.420	0.303	غير دال
الخطأ	1564.320	196	7.981		
المجموع الكلي	189590.000	200			

القيمة الفائية الجدولية عند مستوى دلالة (0.05) وبدرجة حرية (1 - 196) تساوي (3.89).

- متغير الجنس (ذكور ، واث) : يوجد فرق دال احصائيا على وفق متغير الجنس (ذكور ، واث) لصالح الاث لان المتوسط الحسابي للاث (31.480) اكبر من المتوسط الحسابي للذكور (29.820) كون النتيجة دالة عند مستوى دلالة (0.05) لان القيمة الفائية المحسوبة (17.263) اكبر من القيمة الفائية الجدولية (3.89) .

- متغير نوع الدراسة (متميزين ، واعتياديين) : لا يوجد فرق دال احصائياً على وفق متغير نوع الدراسة (متميزين ، واعتياديين) كون النتيجة غيردالة عند مستوى دلالة (0.05) لان القيمة الفائية المحسوبة (0.123) اصغر من القيمة الفائية الجدولية (3.89) .
- التفاعل بين متغيري الجنس (ذكور ، واناث) ونوع الدراسة (متميزين ، واعتياديين) : لا يوجد تفاعل بين متغيري الجنس (ذكور ، واناث) ونوع الدراسة (متميزين ، واعتياديين) كون النتيجة غيردالة عند مستوى دلالة (0.05) لان القيمة الفائية المحسوبة (0.303) اصغر من القيمة الفائية الجدولية (3.89) .

- الحساسية للمشكلات (ب) (الوعي غير المباشر) : لتحقيق هذا الهدف استخرجت الباحثة المتوسطات الحسابية والانحرافات المعيارية لمتغيري الجنس (ذكور، واناث) ونوع الدراسة (متميزين ، واعتياديين) و الجدول (24) يوضح ذلك .
الجدول(24)

متوسط الدرجات والانحراف المعياري لمقياس الحساسية للمشكلات(ب) (الوعي غير المباشر) على وفق متغيري الجنس (ذكور، واناث) ونوع الدراسة (متميزين ، واعتياديين)

الجنس	المتوسط الحسابي		الانحراف المعياري	
	متميزين	اعتياديين	متميزين	اعتياديين
ذكور	5.800	5.580	1.141	1.156
اناث	6.080	1.300		1.392

ولمعرفة دلالة الفروق بين هذه المتوسطات استعملت الباحثة تحليل التباين الثنائي والجدول (25) يوضح ذلك.

الجدول (25)

تحليل التباين الثنائي على مقياس الحساسية للمشكلات (ب)(الوعي غير المباشر) على وفق متغيري الجنس (ذكور، اناث) ونوع الدراسة (متميزين ، واعتياديين)

مصدر التباين	مجموع المربعات	درجة الحرية	متوسط المربعات	القيمة الفائية المحسوبة	مستوى الدلالة
الجنس (ذكور، واناث)	30.420	1	30.420	20.352	دال لصالح الاناث
نوع الدراسة (متميزين، واعتياديين)	2.420	1	2.420	1.619	غير دال
الجنس ونوع الدراسة	0.980	1	0.980	0.656	غير دال
الخطأ	292.960	196	1.495		
المجموع الكلي	6802.000	200			

القيمة الفائية الجدولية عند مستوى دلالة (0.05) وبدرجة حرية (1 - 196) تساوي (3.89).

- متغير الجنس (ذكور ، واناث) : يوجد فرق دال احصائياً على وفق متغير الجنس (ذكور ، واناث) لصالح الاناث لان المتوسط الحسابي للاناث (6.080) اكبر من المتوسط الحسابي للذكور (5.300) كون النتيجة دالة عند مستوى دلالة (0.05) لان القيمة الفائية المحسوبة (20.352) اكبر من القيمة الفائية الجدولية (3.89) .
- متغير نوع الدراسة (متميزين ، واعتياديين) : لا يوجد فرق دال احصائياً على وفق متغير نوع الدراسة (متميزين ، واعتياديين) كون النتيجة غيردالة عند مستوى دلالة (0.05) لان القيمة الفائية المحسوبة (1.619) اصغر من القيمة الفائية الجدولية (3.89) .

- التفاعل بين متغيري الجنس (ذكور ، واث) ونوع الدراسة (متميزين ، واعتياديين) : لا يوجد تفاعل بين متغيري الجنس (ذكور ، واث) ونوع الدراسة (متميزين ، واعتياديين) كون النتيجة غير دالة عند مستوى دلالة (0.05) لان القيمة الفائية المحسوبة (0.656) اصغر من القيمة الفائية الجدولية (3.89) .

الهدف السابع: تعرف العلاقة بين الوظيفة التنفيذية والحساسية للمشكلات لدى الطلبة المتميزين والاعتياديين . استعمل معامل ارتباط بيرسون لمعرفة دلالة معامل الارتباط ، وجد ان قيمة معامل الارتباط المحسوبة (0.219) وللتحقق من دلالة معامل الارتباط استعملت الباحثة الاختبار التائي لعينتين مستقلتين والجدول (26) يوضح ذلك.

الجدول(26)

معامل الارتباط بين الوظيفة التنفيذية والحساسية للمشكلات لدى الطلبة المتميزين والاعتياديين

مستوى الدلالة (0.05) دالة	القيمة التائية		درجة الحرية	قيمة معامل الارتباط المحسوبة	العينة	المتغير
	الجدولية	المحسوبة				
	1.96	3.161	198	0.219	200	الوظيفة التنفيذية الحساسية للمشكلات

في ضوء هذه النتائج تم التوصل الى ان هناك علاقة ارتباطية موجبة بين الوظيفة التنفيذية والحساسية للمشكلات لدى الطلبة المتميزين والاعتياديين ليست عالية الا انها دالة عند مستوى دلالة (0.05) وبدرجة حرية (198) لان القيمة التائية المحسوبة (3.161) اكبر من القيمة التائية الجدولية (1.96).

تفسير النتائج ومناقشتها

- التفسير المنطقي والعلمي يتمثل في العوامل الدافعية بصفة عامة ودافعية الطالب على نحو خاص ، كما ان ذكاء الفرد وبناءه المعرفي يؤثر على نمط انتباه وسعة وفاعلية تجهيزه للمعلومات كما ان الطالب الاكثر ذكاءً يكون استقباله للمثيرات اكبر واكثر دقة بسبب مستوى اليقظة العقلية لديه .
- تشير نتائج البحث الحالي الى ان الحساسية للمشكلات تشكل متغيراً متوسطاً يتمثل في بعض ما يوصف به الانتاج السلوكي او السلوك الانتاجي من حساسية للمشكلات وبشكل خالي من الجمود والتصلب .
- توجد علاقة ارتباطية بين الوظيفة التنفيذية والحساسية للمشكلات لدى عينة البحث اذ تعزو الباحثة ذلك كون عينة البحث (المتميزين ، والاعتياديين) من المرحلة الاعدادية القسم العلمي يتميزون بخصائص شخصية تترجم على شكل هادف يتمثل في التخطيط والحساسية للمشكلات وهذا ما اشار اليه جيلفورد "Guilford 1986" ودراسة جادالله 1992 انفا الذكر كما اوضحت نظرية المعالجة المعرفية PASS المتبناة ان جوهر ذكاء الانسان يتضمن الرغبة والميل نحو التوجيه وحل المشكلات والرقابة الذاتية ويتم تنظيم وظائف هذه الوحدة من خلال الفص الجبهي (عمليات توليفية توظيفية للمدخلات والعمليات وصولاً للنواتج المستهدفة).

التوصيات Recommendations

- على وزارة التربية تنمية الوعي بمفهوم الوظيفة التنفيذية والحساسية للمشكلات ودورها الفاعل في الحياة التعليمية .
- على وزارة التربية تنمية الوعي بمفهوم الوظيفة التنفيذية لارتباطها وظيفياً بسلامة الدماغ .
- على وزارة التربية ضرورة توافر بيئة داعمة ودورها الفاعل في استقطاب تنظيم الجهد والقدرة المتوافقة لتحقيق متطلبات ما يسعى اليه الطالب .

المقترحات Suggestions

- اجراء بحوث مماثلة للبحث الحالي على عينات تضم شرائح اجتماعية متباينة .
- قياس الوظيفة التنفيذية والحساسية للمشكلات وعلاقتها بنمط الشخصية .
- قياس الوظيفة التنفيذية والحساسية للمشكلات وعلاقتها بمفهوم الذات .

المصادر References

- ابو حلاوة ، محمد سعيد (2003) : **الوظيفة التنفيذية واضطرابات التواصل الاجتماعي** ، المكتبة الالكترونية ، اطفال الخليج ذوي الاحتياجات الخاصة – كلية التربية ، دمنهور ، جامعة الاسكندرية (ترجمة ابو حلاوة) .
- الفت ، حسين كحلة(2012) : **علم النفس العصبي** ، عين شمس ، مكتبة الانجلو المصرية .
- جاد الله، ايمان محمد محسن (1992): **مظاهر الابداع والموهبة لدى الطلبة المتميزين اكااديمياً في الجامعة الاردنية- الجامعة الاردنية – الاردن** .
- جروان، فتحي عبد الرحمن (2010) : **تعليم التفكير مفاهيم وتطبيقات** ، عمان – دار الفكر للنشر والتوزيع .
- زعطوط ، رمضان (2013) : **نوعية الحياة لدى المرضى المزمنين وعلاقتها ببعض المتغيرات** ، جامعة قاصدي مرباح ، ورقلة – كلية العلوم الاجتماعية والانسانية ، رسالة محضرة لنيل شهادة دكتوراه ، علوم تخصص علم النفس الاجتماعي .
- الزيات ،فتحي مصطفى(2006) : **الاسس المعرفية للتكوين العقلي وتجهيز المعلومات** ، ط2 ، مصر، دار النشر للجامعات .
- عبد القوي ،سامي (2013) : **علم النفس العصبي** ، الاسس وطرق التقييم ، ط1، جامعة الامارات العربية .
- الكاتب ، عبد الله بن محمد (2013) : **علموا الاطفال وهم يلعبون** ، مجلة البيان ، العدد(311).
- الكنانى ،ممدوح عبد المنعم (2005) : **سيكولوجية الابداع واساليب تنميته** ، عمان ، دار المسيرة للنشر والتوزيع .
- الللا، زياد كامل والزبيدي (2011): **اساسيات التربية الخاصة** ، عمان ، دار المسيرة للنشر والتوزيع .
- Allen, M.J& Yen.M.M.(1979) : **Introduction To Measurement Theory** , California Brooks-Cola.
- Anstasi ;(1976) **Psychological Testing** , Macmillan New York .
- Ausubel,D. (1978); **Educational Psychology**. New York; Holt Rinehart And Winston.
- Bromage , K. B. And Richard , E . M.(1981): **Relationship Between what Is Remembered And Creative Problem - Solving Performance In Science Learning** .**Journal Of Educational Psychology** , vol . (73).NO.(4).
- Costa ,A. (1985) ; **A Glossary Of Thinking Skills Developing Minds** ; Aresource Book For Teaching Thinking , New York .
- Ebel .R. L (1972) ; **Essentials Of Educational Measurement** , N.J ,prentice Hall Company ,New York.
- Guilford(1986); **Creative Talents ; Their Nuture , uses And Development** , Buffalo ,New York . Bearly Cimited .
- Harrison , A (1983); **Language Testing** , London Press . Macmillan.
- Stephen & Covy . (1989); **The Habits Of Highly People** . New York.

٢٤-	اشعر ان المشكلات البسيطة لا تؤثر في مزاجي			
٢٥-	اسيطر على تذبذبات مزاجي الوقي			
٢٦-	اتسم بالهدوء والرزانة			
٢٧-	اواجه الامور بعقلانية			
٢٨-	اتعامل مع من يغيظني باسترخاء			

ثانياً: مقياس الحساسية للمشكلات (أ) .

١-٣ حين تحدث مشكلة في المدرسة: أ- اتجاهل ما يحدث . ب- اتقصي معرفة الاسباب . ت- اسهم في حل المشكلة .	٧-٣ حين تتعرض الى مشكلة في المدرسة : أ- اتخذ القرار المناسب لحلها . ب- الجأ الى مدير المدرسة . ت- اتغيب عن المدرسة .
٢-٣ حين يطلب منك التبرع بالدم : أ- ابادر بالتبرع . ب- اعتذر عن ذلك . ت- أوجل التبرع لاحقاً .	٨-٣ حين يطرح امامك لغزاً علمياً : أ- اتمكن من ايجاد الحل . ب- احاور الاخرين للتوصل الى حل . ت- لا اتعب تفكيري .
٣-٣ حين يطلب منك الاسهام في خدمة المجتمع : أ- ابادر بتقديم يد العون . ب- احث الاخرين للاسهام . ت- انسى الموضوع .	٩-٣ حين يتهمك احد الزملاء بسرقة كتاب : أ- اجد المبررات المقنعة للدفاع . ب- استسلم للاتهام . ت- استعن بالزملاء للدفاع .
٤-٢ حين تجد زميلك مثقلاً بالمسؤوليات : أ- امد يد العون اليه . ب- اكلف احد الزملاء لمساعدته . ت- اتجاهل الموضوع	١٠-٤ حين تكون مثقلاً بالواجبات المدرسية : أ- انجز واجباتي بتميز . ب- انجز واجباتي في اللحظة الاخيرة . ت- أوجل واجباتي الى يوم اخر .
٥-٣ حين يتعرض زميلك الى حادثة مؤلمة : أ- اتألم واشاركة بما يشعر به . ب- اتجاهل ما يحدث . ت- اتألم وانسى ماحدث .	١١-٣ حين تستعير كتاباً من المكتبة : أ- التزم بالموعد المحدد . ب- لا التزم بالموعد المحدد . ت- اكلف احد زملائي لاسترجاعه .
٦-٣ حين يتعرض احد الزملاء الى الظلم : أ- اعبر عن وجهة نظري لرفع الظلم . ب- امتنع عن التدخل . ت- اظهر عدم ارتياحي .	١٢-٣ حين اكلف بموضوع علمي خارجي : أ- اتعمق بالبحث عن الموضوع . ب- اكتب الموضوع بشكل سطحي . ت- استعن بغيري لانجازه .

ثالثاً : مقياس الحساسية للمشكلات (ب) .
التعليمات :

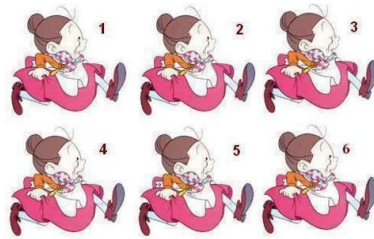
يقيس هذا الاختبار قدرتك على ادراك مشكلات غير مثارة وغير واضحة والتقصي للاحاطة بجميع ابعاد الشكل من حيث رؤية جوانب الاختلاف ، والخطأ، والنقص المتوافر في صور لموضوعات معينة .

المطلوب منك ان توضح حدود ذلك بالقلم الرصاص .

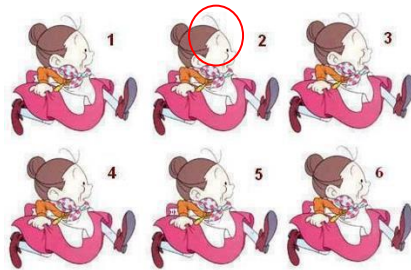
التعليمات:

- اجب عن الاسئلة بالترتيب ولا تترك سؤالاً الا اذا تعذر عليك .
- عليك ان توضح في كل سؤال ملاحظة واحدة كما مطلوب منك حتى وان رايت اكثر من ملاحظة .
- عليك ان تاخذ بالحسبان الزمن المحدد للاختبار وهو (١٨) دقيقة .
- لا يحتسب وقت التدريب ضمن الوقت المقرر ولا تحتسب درجته .

مثال توضيحي : ما رقم الصورة المختلفة .



انظر اسفل الصفحة لتتأكد من صحة الحل



اكمل النقص	جد الخطأ في هذه الصور	ما رقم الصورة المختلفة
		
		



مفتاح الحل

اكمل النقص	جد الخطأ في هذه الصور	ما رقم الصورة المختلفة
		
		

