

Bab Al-Halba Tower Between Repeal and Excavation

Dr. Najat Ali AL- Tamimi
College of Islamic Science
Najatali@cois.uobaghdad.edu.iq

DOI: [10.31973/aj.v1i136.1272](https://doi.org/10.31973/aj.v1i136.1272)

Abstract

For a century, the base of Bab Al-Halba tower remained lying under the excesses, rubble and wheel remnants, the tower was subjected to vandalism, weakness and deliberate destruction by the Ottoman government after losing the First World war and it turned into a trace after it was visible.

After that, the researchers started to argue about the nature of this material, the controversy has continued about the nature of the voussoir's material from which the entrance of the arch of Bab Al- Halba Tower was constructed, it is one of the gates of the eastern wall of Baghdad, naming as that according to the land in where Bab Al - Halba was built, this land was a race track or playground for the Chaugan sport at that time before building the tower (Table No.1).

Bab Al- Halba was known locally as Bab Al- Talsim,^(*) this naming came late, relatively to the decoration of the bricks that adorn the spandrels of its entrance arch (Table No.2), The people at the time considered it as a talisman to protect the city from the evils of enemies , Ibn al-jawzi(part 9, p81), The tower was also known as Baroud Khana^(*) ,relatively to the gunpowder in which it was stored , also known to the residents of Baghdad as Bab Al –Sheikh , for it is near to the shrine of Sheikh Abdul Qadir Al- Gilani, and the tower was translated by Guy le strange as the White Gate, (**ak kapi**) , However, the latter did not explain the reasons of the naming, Which is most likely a nickname given to places that maintain their peace in times of wars and invasions.

The reasons of this controversy attributed to several major things including:

The tower is un prominent as it was demolished on 11 of March 1917 at the end of First World War, when it was blown up by Ottoman troops at the time of their withdrawal from Baghdad; while the British troops were advancing in order to undermine the opportunity and prevent using the ammunition that deposited inside the tower, which it was set up for defending the wall, that led to scatter the tower into fragments and fall into piles of stones, and from that time till now the historical sources or archaeological discoveries have not mentioned yet the place

* -al- talisman ,for more See - Al-Shahristani, Imam Abi Al-Fateh Muhammad bin Abdul Karim, (died 548 A.H) *Al-MILAL WA AL-NAHL* , investigated and commented by Ahmed Fahmy Mohamed, library of science books ,Beirut,2009,p2,p349; Ibn Khaldun, Abd al-Rahman, "Introduction" *Kitab al-Ibr and the Diwan of the almubtada wa al khubar* in the Days of the Arabs, Ajam, and Berbers and their Contemporary from the Great Sultan, Al-Muthanna Library, Baghdad, without history, vol.1, p. 496-498; Al-Tahanawi, Muhammad Ali, *Encyclopedia of Idioms and Sciences*, Presentation, Supervision and Participation by: Dr.George Zenari ,Lebanon library,Lebanon,1996,p1,p57.

* - Gunpowder is a store of gunpowder, which is a Turkish term. Consulting by prof. Dr. Imad Al-Din Salloum Al-Abbasi Specialist in oriental - Farsi languages, College of Languages, on 3/12/2017 AD

of the tower or any indication of the structural foundations of it; that what we going to discuss after investigating between the folds of documents in the department of documentation of the state board of antiquities and heritage, and as a result no trace remains except what was discovered by pure coincidence , so it has not been highlighted during a period of nearly a century , as well as the historical sources (Non- specialized) did not mention the structural details of the arch in particular beside that , the identification of the type of structural details which have been used in making the voussoirs , whether they are joggled or were made as an interlocked for decorative purposes , in addition to the outstanding archaeological buildings in Baghdad and the nearby ones that date back to close periods of time from the construction of the tower in particular and the antiquity of Iraq in general from the outstanding ones or those that have been removed for great reasons did not provide us with examples for the type of voussoirs. What we get exclusively in this site are all that we have mentioned before of reasons that did not help the researchers in the field of architectural decorations of the bricks or even help those who searched in the buildings façades in making comparison between those voussoirs and the opinion of the researcher towards the nature of the building materials of the voussoirs, (al-Tamimi, 2014, footnote5, p.44). Therefore, most of the researchers including the owner of the research have relied on researchers who preceded us to know and seek the nature of voussoirs whether they are joggled or just architectural decorations that were carried out perfectly on the form of joggled; so, we present this study to stand on this problem and to give a new opinion, beside to look for the reasons of discovering the base of the tower which has not been published yet.

The nature of the research necessitated that it be organized into three topics:

- The first topic:** A brief history of eastern walls of Baghdad between revocation, maintenance and documentation.
- The second topic:** An exploration of the tower and the excavation and restoration works.
- The third topic:** Methods of making joggled voussoirs, as well as the results of the research, an English summary and list of research sources and references.

برج باب الحلبة بين النقض والتنقيب

م. د. نجاة علي التميمي

كلية العلوم الإسلامية

najatali@cois.uobaghdad.edu.iq

(مُلخَصُ البَحْث)

قبعت قاعدة برج باب الحلبة قرنا من الزمن تحت زحف التجاوزات والانقراض ومخلفات العجلات بعد ان اصيب بالتخريب والوهن والدمار المتعمد من لدن الحكومة العثمانية بعد خسارتها الحرب العالمية الاولى وامسى اثر بعد عين.

وبعدها اخذ الباحثين بالترجيح فيما يخص طبيعة هذا المنشأ وأستمر الجدل حول ماهية طبيعة مادة الصنج التي أنشأ منها عقد مدخل البرج ، والذي هو احد ابواب سور بغداد الشرقية، وتسميته بباب الحلبة نسبة الى الأرض التي أُقيم عليها، اذ كانت حلبة للسباق أو ملعب للصولجان في حينه قبل تشيد البرج عليها (لوح رقم ١)، وعُرفَ محلياً بـ **باب الطلسم**^(٥) وهي تسمية متأخرة نسبة إلى الزخرفة الأجرية التي تزين كوشتي عقد مدخله (لوح رقم ٢)، والتي عدّها العامة في حينها طلسماً وضع لحماية المدينة من شرور الاعداء (ابن الجوزي، د.ب، ج٩، ص٨١)، كما عُرفَ بالبارود **خانة**^(٥) نسبة إلى البارود المخزون فيه، وعرف عند العامة من سكان بغداد كذلك ب**باب الشيخ** ؛ لقربه من مرقد الشيخ عبد القادر الكيلاني ، وورد باسم "**الباب الأبيض**" والتي ترجمتها عند غي لسترنج Guy last rang "آق - قابو" ؛ إلا أن الاخير لم يعلل اسباب التسمية والتي يرجح انها كنية تطلق على الاماكن التي تحافظ على سلميتها اوقات الحروب والغزوات.

يعزى أسباب هذا الجدل لعدة امور رئيسة منها: أن البرج غير شاخص اذ تم إزالته يوم (١١ / آذار عام ١٩١٧م) في أواخر الحرب العالمية الأولى عندما فجرته القوات العثمانية ساعة انسحابها من بغداد؛ بينما كانت القوات البريطانية تتقدم ؛ ولغرض تقويض الفرصة والحيلولة دون الاستفادة من الذخيرة التي اودعت بداخله ؛ والتي هُيئت للاستفادة منها للدفاع

• الطلسم: للمزيد ينظر- الشهرستاني، الإمام أبي الفتح محمد بن عبد الكريم، (ت ٥٤٨هـ)، الملل والنحل، صححه وعلق عليه: أحمد فهمي محمد، دار الكتب العلمية، بيروت، ٢٠٠٩م، ج٢، ص٣٤٩؛ ابن خلدون، عبد الرحمن، "المقدمة" كتاب العبر وديوان المبتدأ والخبر في أيام العرب والعجم والبربر ومن عاصرهم من ذوي السلطان الأكبر، مكتبة المثنى، بغداد، بلا تاريخ، ج١، ص٤٩٦-٤٩٨ ؛ التهانوي، محمد علي، موسوعة كشاف اصطلاحات الفنون والعلوم، تقديم وإشراف ومراجعات: دكتور رفيع العجم، تحقيق: دكتور علي الدامرجي، نقله من الفارسية إلى العربية: عبد الله الخالدي، ترجمة: دكتور جورج زيناري، مكتبة لبنان، لبنان، ١٩٩٦م، ج١، أحرف (أ-ش)، ص٥٧.

• البارود خانة مستودع البارود، وهو لفظ تركي. استشارة أ. م. د عماد الدين سلوم العباسي، مختص باللغات الشرقية - الفارسية كلية اللغات، بتاريخ ٢٠١٧/١٢/٣م.

عن السور مما ادى الى تناثر البرج شظايا، ومن حينها لم تذكر المصادر التاريخية او الاستكشافات الاثرية عن مكان البرج او دلالة تشير عن الاسس الانشائية له ؛ وهو ما سوف يتعرض له البحث بعد التقصي بين طيات الوثائق وسجلات قسم التوثيق احدى تشكيلات الهيئة العامة للآثار والتراث، وعلى أثر ذلك لم يبقَ من الأثر إلا ما تم اكتشافه محض الصدفة ؛ لذلك لم يسلب الضوء عليه خلال مدة ناهزت قرن من الزمن، فضلا عن ان المصادر التاريخية "غير المختصة" لم تذكر التفاصيل الانشائية للعقد بشكل خاص، ناهيك عن تحديد تفاصيل نوع العقادة المستخدمة لعمل هذه الصنج ؛ هل كانت معشقة أم عملت كهيئة التعشيق لأغراض زخرفية، فضلا عن أن المباني الأثرية الشاخصة في بغداد والقريبة من البرج، والتي تعود إلى مدد قريبة من تشييد البرج على وجه الخصوص، وآثار العراق بشكل عام الشاخصة منها او التي تم ازلتها ولأسباب جمّة ؛ لم ترفدنا بأمثلة لهذا النوع من الصنج، - فقد وصلتنا حصراً في هذا الموقع، وكل ما اومئنا لها من اسباب لم تسعف الباحثون في مجال الزخارف الأجرية المعمارية، أو من بحث منهم في واجهات المباني من المقارنة بينها وتسديد رأي في طبيعة مادة تشييد هذه الصنج (التميمي، ٢٠١٤م، هامش ٥، ص ٤٤) ؛ لذلك اعتمد اغلب الباحثين بما فيهم الباحث على من سبقنا بالترجيح لطبيعة هذه الصنج أن كانت معشقة أم زخرفة عمارية نفذت بإتقان على هيئة التعشيق ؛ وعلية جاء البحث ليقف على هذه المشكلة الاخرى للبرج وعرض رأي جديد، فضلا عن اسباب استكشاف قاعدة البرج التي لم تنشر من قبل.

اقتضت طبيعة البحث ان ينتظم على ثلاث مباحث، المبحث الأول: نبذة تاريخية مقتضبة لأسوار بغداد الشرقية بين النقض والصون والتوثيق، والمبحث الثاني: استكشاف البرج وأعمال التنقيب والصيانة، والمبحث الثالث: طرائق عمل الصنج المعشقة، فضلا عن نتائج البحث وملخص باللغة الانكليزية، وقائمة لمصادر البحث ومراجعته.

المبحث الأول: نبذة تاريخية مقتضبة لأسوار بغداد الشرقية بين النقض والصون والتوثيق: لم تسلط اعمال التنقيب على مدى السنوات السابقة للكشف عن مدينة المهدي في جانب الرصافة بعد عودته من مدينة الري وابعاده عن المدينة المدورة خوفا منه لا خوفا عليه، وتم تسوير مدينته بسور، وجعل بين مدينة السلام والمدينة المستحدثة جسر متحرك يربط بين المدينتين ، وحتى عام (٢٠٠٨م) اذ عازمت الحكومة العراقية، وامانة بغداد انجاز عدة مشاريع للحد من ظاهرة الاختناقات المرورية في العاصمة بغداد ومعالجتها بمجسرات وانفاق في عدد من مناطق التي تعاني من الاختناقات، وكان من بين اهم تلك المشاريع مشروع نفق باب المعظم والذي يقع مقابل قاعة الشعب ووزارة الدفاع في المنطقة التي تسبق جسر باب المعظم، واثناء العمل بالمشروع وبعد السبر لأعماق في الحفريات

الى اكثر من عشرة امتار بدأت تظهر بقايا لمخلفات اثرية مثل الاجر والملتقطات المختلفة المزوجة في الاتربة المستخرجة من الحفر، فضلا عن جدران مخربة وعقود مدبية مكتملة مبنية بالاجر قياس (٧×٢٥×٢٥)، وعلى اثرها تم استشعار الهيئة العامة للأثار؛ للتحري عن ما تم الكشف عنه من اثار وملتقطات وبيان الرأي؛ وقد قامت مفتشية اثار بغداد احدى تشكيلاتها بإيقاف العمل؛ حتى التثبت من حالة الاثار المكتشفة وتوثيقها رسماً وتصويراً، والتي رجحت انها تعود الى العصر العباسي والتي ارجح انها بقايا مدينة المهدي المفقودة والتي تعد النواة الاولى لبغداد الشرقية لكن طبيعة المنشأ الخدمي لم تسمح بإيقافه او الغاء المشروع واكتفت اللجنة التي أنيط بها العمل جمع الملتقطات وتوثيقها وتم ايداع الملتقطات في المتحف العراقي، ثم سمحت باستئناف العمل كونه من المشاريع الإستراتيجية التي سمح قانون الاثار النافذ بالعمل فيه رغم وجود الاثار حسب المادة التاسعة في القانون المذكور، علماً ان الموقع المكتشف لم يعلن عن اثره سابقاً؛ لأنه غير معروف وكان مطموراً تحت شوارع وارصفة المدينة الحديثة؛ الا ان المصادر التاريخية غالباً ما تذكر بغداد الشرقية بعد عودة الخليفة المعتمد على الله^(٥) (٢٥٦-٢٧٩هـ/٨٧٠-٨٩٢م) من سامراء سنة (٢٧٩هـ/٨٩٢م) واتخاذها من الجانب الشرقي المعروف بـ (الرصافة)^(٥) مقراً لحاشيته ومركزاً لخلافته وذلك لما يتمتع به الموضع من تحصين دفاعي منذ عهد المستعين بالله^(٥) (٢٤٨-٢٥٢هـ/٨٦٢-٨٦٦م)، عندما احاطها بسور اشتمل على محلاتي الشماسية والمخرم؛ إلا أن السور لم يصمد إلا لسنة (٣٣٠هـ/٩٣٦م) واتى عليها الخراب فيما بعد.

بعد نمو المدينة عبر العصور؛ أستوجب تحصين المدينة النامية خلف سور المستعين بسور جديد وخذق مدعم بأبراج صغيرة وكبيرة، وكان ذلك في مستهل خلافة المستظهر بالله^(٥) (٤٨٧-٥١٢هـ/١٠٩٤-١١١٨)، اکتف بين جنباته دار الخلافة والعمران الذي أنشئ

• المعتمد بالله: أبو العباس احمد بن المتوكل بن المعتصم بن الرشيد، ولد سنة تسع وعشرون ومائتين، امه رومية اسمها فتیان۔ السيوطي، جلال الدين عبد الرحمن بن ابي بكر (ت ٩١١هـ)، تاريخ الخلفاء، تحقيق: محمد محي الدين عبد الحميد، مطبعة السعادة، مصر، ١٩٥٢م، ص ٣٦٣.

• للمزيد ينظر۔ الحموي، شهاب الدين ابو عبد الله بن ياقوت، معجم البلدان، دار احياء التراث العربي، بيروت، ١٩٧٩م، ج ٣، ص ٤٦ وص ٣٢٤؛ شتریک مکسم یليان، خطط بغداد وأنهار العراق القديمة "دراسة تخطيطية تاريخية"، ترجمة: خالد إسماعيل علي، المجمع العلمي العراقي، بغداد، ١٩٨٦م، ص ١٢٢.

• المستعين بالله: ابو العباس احمد المستعين بالله بن محمد بن المعتصم بالله، أخو الواثق والمتوكل، ولد سنة (٢٢١هـ/٨٣٥م)، وبويع للخلافة سنة (٢٨٤هـ/٨٩٧م)، كان مليح الصورة وبوجهه إثر الجدي، ولكنه مبذراً واضطربت الخلافة بعهدة وظهرت الفتنة الكبرى ببغداد، قتل سنة (٢٥٢هـ/٩٦٣م) وكان عمره (٣١) سنة۔ الذهبي، شمس الدين محمد بن احمد بن عثمان (ت: ٧٤٨هـ)، سير اعلام النبلاء، اشراف وتخریج: شعيب الارناؤوط، تحقيق: صالح السمر، مؤسسة الرسالة، بيروت، (١٤٠٦هـ/١٩٨٦م)، ج ١٢، ص ٤٦-٤٩.

• المستظهر بالله: هو احمد بن المقتدي ويكنى ابو العباس، امه ام ولد وبويع له بالخلافة وهو ابن (١٦) سنة و٣ أشهر).۔ ابن الجوزي، ابي فرج عبد الرحمن بن علي ابن محمد بن علي (ت ٥٩٧هـ)، المنتظم في تاريخ الملوك والامم، مطبعة دار المعارف العثمانية، حيدر اباد الدكن، ج ٥، ص ٤٤.

حولها، وكان ذلك في الثامن عشر من ربيع الاخر سنة ثمان وثمانين واربعمائة للهجرة (ابن الجوزي، د. ب، ج، ٩، ص ٨٥؛ ابن الاثير، ١٩٦٦م، ج ١٠، ص ٢٥١)، أمتد السور والخندق الذي يتقدمه من دجلة شمالاً في باب المعظم وينتهي إلى دجلة عند الباب الشرقي جنوباً (مصطفى جواد واحمد سوسة، ٢٠١١م، ص ١٦٠-١٦٢)، "في هذه السنة من ربيع الاخر شرع الخليفة في عمل سور على الحريم واذن الوزير عميد الدولة بن جُهير للعمامة في الفرجة والعمل فزينوا البلد وعملوا القباب وجددوا في عمارته" (ابن الاثير، ١٩٦٦م، ج ١٠، ص ٢٥١)، إلا أن العمل لم ينجز بالشكل المقرر له؛ إلا في عهد الخليفة المسترشد بالله^(٥) (٥١٢-٥٢٩هـ/١١١٨-١١٣٤م) والذي أمر بالبناء سنة (٥١٧هـ/١١٢٣م) كما جاء عند ابن الاثير فلم يزل كذلك حتى عزم المسترشد على بنائه "وذلك في سنة سبع عشرة وخمسائة من شهر صفر، أمر المسترشد بالله ببناء سور بغداد وان يُجبنى ما يُخرج عليه من البلد، فشق ذلك على الناس وجمع من ذلك مال كثير، فلما علم الخليفة كراهة الناس لذلك، أمر بإعادة ما أخذ منهم، فسروا بذلك وكثر الدعاء له..." (ابن الاثير، ١٩٦٦م، ج ١٠، ص ٦١٦؛ ابن الجوزي، د. ب، ج، ٩، ص ١٠١)، إلا أنه حدثت معوقات عدة حالت دون انجازه بالشكل النهائي، واستمر العمل بين اضافة وتجديد في عهد الخلفاء الذين اعقبوه وعلى مراحل وفق معطيات الظروف الاقتصادية والسياسية؛ فالسور ومدخله لم يكن قد أنشأ على وتيرة واحدة بل على مراحل متواترة بين النقص والتعمير والإضافة، وكانت من أهم الدواعي لإنشاء السور هي درء أخطار السلاجقة (٥٥٢-٦٥٦هـ/١١٥٧-١٢٥٨م). (جواد وسوسة، ٢٠١١م، ص ١٦٦)، وفي خلافة المقتفي لأمر الله^(٥) (٥٣٠-٥٥٥هـ/١١٣٦-١١٦٠م) انشأ حول السور مسناة؛ كي لا تؤثر مياه الخندق فيه (هوار، ١٩٦١م، ص ٩)، وعند خلافة الخليفة الناصر لدين الله^(٥) (٥٧٥-٦٢٢هـ/١١٧٩-١٢٢٥م) جدد جزء من السور بعد ان دب فيه الخراب اثر حصار بغداد في عهد السلاجقة سنة (٦١٨هـ/١٢٢١م) وبنى له برجاً ضخماً احتوى الباب، جاء ذلك عند ابن جبير في ضوء ما دونه من مشاهداته خلال رحلته التي زار فيها العراق، وشهد تجديد السور وبناء البرج (ابن

• المسترشد بالله: ابو المنصور الفضل بن المستظهر بالله ولد سنة (٤٨٥هـ/١٠٩٢م)، وأمه ام ولد بوبع بالخلافة عند وفاة أبيه سنة (٥١٢هـ/١١١٨م)، قتل بعد ان أسره البويهيون في مراغة سنة (٥٢٩هـ/١١٣٤م). - السيوطي، مصدر سابق، ص ٤٣١-٤٣٥.

• المقتفي لأمر الله: ابو عبد الله ولد في الثاني والعشرين من ربيع الاول سنة تسع وثمانين واربعمائة وأمه حبشية بيع له بالخلافة عند خلع ابيه وعمره اربعين سنة. - ابن الجوزي، المصدر السابق، ج ١٧، ص ٤٣٧.

• الناصر لدين الله: (٦٢٢هـ/١٢٢٥م) أحمد بن المستضيء بأمر الله الحسن بن المستنجد، ولد سنة (٥٥٣هـ/١١٥٨م)، أبو العباس، خليفة عباسي، بوع بالخلافة بعد موت أبيه سنة (٥٧٥هـ/١١٧٩م)، ويعد من أكثر الخلفاء العباسيين حكماً، يوصف بالدهاء والتقلب في آرائه، واستمرت خلافته ٤٦ سنة و ١١ شهر إلا يومين، وذهبت إحدى عينيه في آخر عمره وضعف = بصر الثانية وقلج فيطلت حركته ثلاث سنين، توفي سنة (٦٢٢هـ/١٢٢٥م). - الزركلي، خير الدين، الاعلام، ط ٥، دار العلم للملايين، بيروت، ١٩٨٠م، ج ١، ص ١١٠.

جبير، د. ب، ص ٢٠٥)، فضلا عن ما وثقة الخليفة الناصر لدين الله بطوق كتابي حفر على الاجر اعلى البرج من الخارج وقد أشار النص الكتابي إلى اسم المنشئ والسنة التي أنجز فيها: "بسم الله الرحمن الرحيم وإذ يرفع إبراهيم... أمر بعمارته... أبو العباس أحمد الناصر لدين الله... وافق الفراغ في سنة ثمان عشرة وستمائة... (ابن جبير، د. ب، ص ٢٠٥)، وتكامل السور بصورته النهائية في عهد المستنصر بالله^(٥) (٦٢٣-٦٤٠هـ/١٢٢٦-١٢٤٢م) وذلك سنة (٦٢٧هـ/١٢٢٩م)، واجريت بعدها اعمال صيانة للحفاظ على السور من تداعيات التي تحل فيه بين الفينة والاخرى وذلك سنة (٦٣٥هـ/١٢٣٩م).

بعد قرنين مما اوردنا، رسمه المطراقي^(٥) سنة (٩٤١هـ/١٥٣٤م) عندما رافق السلطان سليمان القانوني في جولته الى بغداد، والتي تبين ان السور يحيط بالمدينة عموماً، الجانب الشرقي (الرصافة) مع تناسب واضح في توزيع الابراج، فضلا عن المسافة الفاصلة بين كل برج وآخر، علماً ان هذه الخريطة لا تبين وجود باب الحلبة رغم اهتمام الفنان برسم ادق التفاصيل على الخريطة، وذلك لأنه كان مغلقاً في حينه (سوسة، ج ١، ص ؛ النوري، ٢٠١٧م، ص ٥٧)، وهو نص تعليق احمد سوسة على الخريطة في الفيضانات بغداد، ومن الجدير بالذكر ان الخريطة تشير الى ان السور يلتف حول بغداد الشرقية من البر، فضلا

• المستنصر بالله: ابو جعفر المنصور بن الظاهر بأمر الله، حفيد الناصر لدين الله، ولد سنة (٥٨٨هـ/١١٩٢م)، دامت خلافته (١٧) عاماً حتى وفاته سنة (٦٤٠هـ/١٢٤٢م)، وخلفه ابنه المستنصر بالله آخر خلفاء بني العباس، اهم اعماله المدرسة المستنصرية سنة (٦٢٤هـ/١٢٢٦م)، وقنطرة حربي على نهر الدجيل المندرس حالياً، والتي اقامها سنة (٦٢٩هـ/١٢٣١م). - الكتبي، محمد بن شاكر بن احمد بن عبد الرحمن (ت: ٧٦٤)، فوات الوفيات، تحقيق: علي محمد بن يعوض الله؛ عادل احمد عبد الموجود، دار الكتب العلمية، بيروت، ٢٠٠٠م، ج ٢، ص ٥٣٢-٥٣٣؛ الزركلي، المصدر السابق، ج ٧، ص ٣٠٤.

• المطراقي: نصوح أفندي السّلاحي بن عبد الله قره كوز الشهير بمطراقي زاده، مؤرخ ورحالة ورياضي ورسام، أصله من ولاية البوسنة يوم كانت جزءاً من الدولة العثمانية، تقدّم في الوظائف العسكرية، ومهّر في فنون الفروسية، وفي ألعاب الأسلحة، حتى اكتسب لقبه المطراقي، وهو كنية عن الدرع المغلف بالجلد الذي يستخدمه الفرسان في قتالهم، وفي ألعاب الميدان كذلك ولمهارته في فنون الكتاب والحساب، وثقافته التاريخية والجغرافية الواسعة، فقد ضمّ إلى الخدمة في الديوان العثماني، وصاحب السلطان سليم الأول في حملته على دولة المماليك في مصر والشام سنة (٩٢٦-٩٢٧هـ/١٥١٦-١٥١٧م)، كما صاحب السلطان سليمان القانوني في معظم حملاته العسكرية، ومنها حملته على الدولة الصفوية في إيران، وحملته على البُغدان (رومانيا) وحملات أخرى، وكان بارعاً في التأليف والرسم وقد اشتهر عهد ذلك حتى كُلف بمهمة تسجيل وقائع الحملات العسكرية التي شارك فيها، وتزيينها بالصور الملونة التي تمثل المدن والقصبات التي مر بها الجيش أو التي فتحها، ان تنوع مواهب ومهارات نصوح أفندي تنوعت تنوعاً مدهشاً، فهو مصور متقن، ومؤرخ واسع الاطلاع، وفارس ماهر، وجغرافي واسع المعرفة، وشاعر بليغ، ومترجم ضليع، ومهندس عسكري بارع، ورياضي مُصنّف، الا ان تاريخ وفاته غير محدد، ومن المؤكد أنه كان حياً سنة (٩٦٨هـ/١٥٦٠م). - رؤوف، عماد عبد السلام، بغداد كما رسمها المطراقي (٩٤١هـ/١٥٣٤م)، كتاب منشورة على شبكة الالوكه، ص ٣؛ مقالة بعنوان "الرحالة المطراقي زاده وانطباعاته عن ضريح الامام الحسين - عليه السلام -"، منشورة على موقع العتبة العباسية المقدسة- مركز تراث كربلاء، بتاريخ ٢٩/١/٢٠١٩م؛ توفيق، صبحي ناظم، "السلاحي، نصوح بن عبد الله: رحلة مُطراقي زاده"، المجمع الثقافي، أبو ظبي. ٢٠٠٣م، ص ٩-١٣.

عن ناحية النهر وبذلك فهو يحجب المباني والقصور عن النهر. (هوار، ١٩٦١م، ص ٩)
(لوح رقم ٣)

وعند حصار حافظ باشا لبغداد سنة (١٠٣٥هـ/١٦٢٥م) جرف الاف النخيل لرميها في الخندق (هوار، ١٩٦١م، ص ١١)، وتعرض السور بالكامل لفيضان كبير اجتاح بغداد عام (١٠٦٧هـ/١٦٥٦م) ادى الى التصدع واصابته بالتلف وتآكل اجزاء منه؛ فرممه الوالي محمد باشا الخاصكي^(٥) عام (١٠٦٨هـ/١٦٥٨م). (جواد وسوسة، ٢٠١١م، ص ١٦١).

ثم اجريت له اعمال ترميم في عهد الوالي سليمان باشا الكبير (١١٩٣-١٢١٧هـ/١٧٧٩-١٨٠٢م)، وقد وثقه على خريطة التي عملها لبغداد ووصف السور بالضخامة، وتبين ان السور مدعم بأبراج صغيرة وكبيرة، الغرض منها انشائي دفاعي نصب على كل من الابراج الكبيرة الموزعة عند الزوايا الرئيسة للبرج للبعض منها (٦-٧) مدافع صغيرة منها مجهز بالقنابل، اما التي على برج باب خراسان - الوسطاني، وباب الحلبة - الطلسم فكانت من النوع الضخم، بينما الابراج صغيرة فقد وزعت على مسافات قصيرة فيما بينها عددها (١٠٨) برج لا يمكن الدفاع عنها الا بالبنادق وكان بين كل برج واخر خمسون فتحة لإطلاق نيران المدافع والبنادق وبين كل فتحة واخرى خطوا واحدة. (نيبور، ٢٠١٢م، ص ٣١) (لوح رقم ٤)

وفي سنة (١١٩١-١١٩٢هـ/١٧٦٥-١٧٦٦م) زار بغداد الرحالة (كرستن نيبور/Kirsten Niebuhr) خلال رحلته الى جزيرة العرب وسجل مشاهدته ووضع لها خريطة موضحة السور مع بواباته الأربعة، والتي تعد أول خريطة لمدينة بغداد رسمت وفق مسح فني وعلمي بمقياس ثابت وحسب الاصول المتبعة في وضع الخرائط على نقيض من الخرائط السابقة، وفضلاً عن سور المدينة فقد بين حدود ومحلات جانبي المدينة الغربي والشرقي. (نيبور، ٢٠١٢م، ص ٣١؛ جواد، ١٩٦٤م، مج ٢٠، ج ١-٢، ص ٥٠) (لوح رقم ٥) وفي سنة (١١٩٣هـ/١٧٦٩م) زار بغداد صمويل افرز فذكر ان سورها عريض تسنده ابراج كبيرة، وفي القرن (السابع عشر الميلادي) وصفه تافرينيه الفرنسي وذكر ابراجه الكبيرة والمدافع الستين التي كانت تعتليه وان طوله قدر بثلاثة اميال. (لوح رقم ٦)

ظل السور يكتنف دار الخلافة وأهم محلات بغداد الشرقية ودورها حتى القرن (الثالث عشر للهجرة/ الثامن عشر الميلادي) (جواد وسوسة، ٢٠١١م، ص ١٥٩-١٦٠)، الى أن نقضه مدحت باشا سنة (١٨٧٠م) باستثناء بواباته الأربعة مشيدا بأجرها مبنى القشلة

* محمد باشا الخاصكي: لقب بالخاصكي لأنه خدم بإستنبول في الفرقة التي وكل اليها القضاء عند ولايته سنة (١٠٦٩هـ/١٦٥٨م) ولمدة ثلاث سنوات، والتي لا زال مكانها في بغداد بين شارع المستنصر وشارع الرشيد في محلة القرية - الدروبي، عبد الغني، البغداديون اخبارهم ومجالسهم، مطبعة الرابطة، بغداد، ١٩٥٨م، ص ٢٩٢.

ومدرسة الفنون والصنائع (*) وهدم ما تبقى منها الوالي العثماني سري باشا (*) سنة (١٨٨٧م) مستثنياً بذلك البوابات كذلك. (جواد، ١٩٦٤، ص ٥٠)، للسور أربع بوابات رئيسية: أولها باب السلطان (*). الباب الثاني يدعى باب الظفرية (*). الباب الرابع ويعرف بالباب الشرقي. (*) أما الباب الثالث باب الحلبة مدار البحث والذي اوردنا تسميته في مقدمة البحث، فقد شهد احداث تاريخية هامة اذ دخل منه السلطان العثماني مراد الرابع (*) عند احتلاله لبغداد بعد ان حاصرها لمدة اربع سنوات (١٠٤٤-١٠٤٨هـ/١٦٣٤-١٦٣٨م)، يذكر ان نادر شاه حاصر

* مدرسة الفنون والصنائع: أسسها مدحت باشا، وهي ضمن أربع مدارس ذات النظم الدولية الحديثة، التي تحاكي ما كان في الاستانة منها: ١- المدرسة الرشيدية المدنية. ٢- المدرسة الرشيدية العسكرية. ٣- المدرسة الاعدادية العسكرية. ٤- مدرسة الفنون والصنائع، وكانت لغة التدريب هي التركية، وعرفت الاخيرة في عهده (مكتب السنية)، وضعت لعمل الايتام فيها، مما ادى الى عزوف الاثرياء عن ارسال ابنائهم اليها، وكانت في خدمة البيئة التي كانت بأشد الحاجة الى الايدي العاملة الفنية والصناعية المدربة، وقد عملت بالتمويل الذاتي. - نوار، عبد العزيز سليمان، تاريخ العراق الحديث من نهاية حكم داود باشا الى نهاية حكم مدحت باشا، ط٢، طباعة اتحاد الناشرين العراقيين- وزارة الثقافة، بغداد، ٢٠١٣م، ص ٣٨٣.

* سري باشا: رئيس الطائفة البابية من بغداد الى الموصل وذلك سنة (١٩٨١م)، كان أدبياً كاتباً، له من التأليف رسالة الرؤية سر استواء تركي في التفسير، سر الانسان في الأخلاق تركي، سر التنزيل في التفسير تركي، سر القرآن، سر الفرقان، غلطات، لك دوقه كين في أخلاق وعادات الأرنأؤوط تركي مكتوبات، نقد الكلام في عقائد الاسلام، نمونه عدالت تركي، نور الهدى لمن استهدى، ترجمة شرح وحواشي العقائد، وتوفى بالقسطنطينية سنة (١٣١٣هـ/١٨٩٥م). - البغدادي، اسماعيل باشا، هدية العارفين، دار احياء التراث العربي، بيروت، ١٩٥٥م، ج٢، ص ٣٩٥؛ حسن، المصدر السابق، ص ٨٤. (تولى منصب الولاية في سنة ١٨٩٠-١٨٩١ خلفاً لمصطفى عاصم باشا ويعد عهده من أوسع العهود في الفساد الاداري من الرشاوى والمحسوبية والاضطهاد البابليين فقد نفى رئيس الطائفة البابلية الى بغداد الحاج محمد حسين الاصفهاني الى الموصل سنة ١٨٩١م). - النوري، حسن علي، ذاكرة بغداد التاريخية، شركة دبوبق للطباعة، بيروت، ٢٠١٧م، ص ٨٤.

* باب السلطان: وهو في اعلى الشط، دخل السلطان السلجوقي طغرل بيك من هذا الموقع قبل تشييد السور ويدعى بالشمالى الاعلى كونه بتجاه الشمال من السور وعرف في العصور الاخيرة "بباب الأعظم" لموضعه في بداية الشارع المؤدي الى مرقد ابي حنيفة النعمان، وموقعه الى الجنوب من جامع السلطان على مسافة قريبة منه (لوح رقم ٧)، وقد انقضت الحكومة العراقية سنة (١٩٣٢م) لتوسيع الشوارع القريبة منه، (لوح رقم ٨). - ابن جبير، د. ب، ص ٢١٦؛ جواد، ١٩٦٤، ص ٥٠.

* باب الظفرية: نسبة إلى ظفر أحد مماليك الخلفاء العباسيين أو باب خراسان نسبة إلى الجهة المؤدي إليها والذي لا زال شاخصاً قرب مرقد الشيخ عمر السهر وردي والمعروف في الوقت الحاضر باسم الباب الوسطاني. (لوح رقم ٩)

* ويقع الى الجهة الجنوبية من سور بغداد الشرقية ويدعى كذلك بباب البصلية نسبة إلى إحدى محلات بغداد القديمة التي كان يزرع فيها البصل، كما عرف بباب كلواذا؛ لأنه يفضي إلى طسوج بلدة الكرادة الشرقية حالياً إلى الجنوب منه، كما عرف عند أهل بغداد بالباب المظلم وذلك لأنه شهد نهاية اخر خلفاء بني العباس بعد دخول التتار إلى بغداد في (٤ صفر ٦٥٦هـ/الموافق ٢٠ شباط ١٢٥٨م) إذ جيء بالخليفة المستعصم بالله (٦٤٠-٦٥٦هـ/١٢٤٢-١٢٥٨م) من هذا الباب إلى هولاء وبهذا الحدث كانت نهاية الخلافة العباسية، وعند الاحتلال البريطاني لبغداد اتخذ منه كنيسة خاصة بالحامية البريطانية سميت بكنيسة سانت جورج "القديس جورج" كما شهد قدامس الكاتبة البريطانية اجاتا كرستين، كما عرف عند العامة في بغداد بباب الشيخ لقربه من مرقد الشيخ عبد القادر الكيلاني، ومكانه في الوقت الحاضر منطقة الباب الشرقي في بغداد، وتم نقضه من لدن امانة العاصمة سنة (١٣ ايار ١٩٣٧م) لتحل مكانه ساحة التحرير حالياً. (لوح رقم ١٠ أ- ب). - هوار، ١٩٦١م، ص ١٦

* مراد الرابع: تولى امر السلطنة بعد عزل عمه مصطفى سنة (١٠٣٢هـ/١٦٢٢م) وهو أخو عثمان الثاني لقب بمؤسس الدولة الثاني لأنه أحيها بعد السقوط وأصلح حال ماليتها توفي (١٠٥٠هـ/١٦٤٠م). - الصلابي، علي محمد، الدولة العثمانية عوامل النهوض والسقوط، ط٢، دار المعرفة للطباعة والنشر، بيروت، ٢٠٠٥م، ص ٣٣٣-٣٣٤.

بغداد اكثر من مرة، فلم يبلغ من حصارها مبتغاه ولم يتمكن من الاستيلاء عليها، وكان البرج من جملة الموانع التي وقفت في طريق زحف قواته فهَدَمَ خلالها جزءاً كبيراً من سورها بالمدفعية، ثم اقام بها مدة من الزمن جَدَدَ عمارتها وأصلح ما تهدم منها (القهواتي، ١٩٨٣م، ص ٥٨٤-٥٨٥)، عندها أطلق عليه اسم "باب الفتح" لأنه يرى انه دخل منه فاتحاً لبغداد؛ وتيمناً بإنجازه والنصر الذي حققه، وحفاظاً على ذلك المنجز حتى لا تطئه أقدام أحد غيره من الطامعين ببغداد تم غلقه بجدار من الآجر ولم يُفتح من حينه. (نيبور، ٢٠١٢م، ص ٣٠) (لوح رقم ٢)

كما سجل واقعه نفسه شعراء مثل الشاعر البغدادي عبد الرحمن البناء (*) (١٨٨٣هـ/١٩٥٥م)، فضلاً عن الضابط البريطاني ادمون كالندر عام (١٩١٩م) في كتابه الطريق الطويل الى بغداد. (Candler, 1919, Voll. II, p. 80)

ولأهمية البرج من الجوانب التاريخية والمعمارية آلت دائرة الآثار العامة آنذاك اهتماماً ملحوظاً بتجسيد مجسم لهذا الاثر فأنيط العمل بمدير المختبر الفني في المتحف العراقي (كونك الالمانى) (*) وبالتعاون مع الفنان التشكيلي العراقي (اكرم شكري) (*) بعمل انموذج مصغر ومجسم من الجبس لبرج باب الحلبة وجعله من معروضات دار الآثار العربية في

* عبد الرحمن البناء: من شعراء العراق في العصر العثماني، كان ينظم الشعر في الفخر والمدح والثناء والتهاني، فضلاً عن القصائد السياسية والاجتماعية، ساهم في ثورة (١٩٢٠م) ضد الاحتلال العثماني ولقب بشاعر الاستقلال، توفي في شوال سنة (١٣٧٤هـ/١٩٥٥م) عن عمر ناهز ٨٤ عاماً. - العلاف، عبد الكريم، بغداد القديمة، ط٢، تصدير: العلامة الشيخ محمد رضا الشبيبي، تقديم: السيد ابراهيم الواعظ، الدار العربية للموسوعات، بيروت، (١٤٢٠هـ/١٩٩٩م)، ص ٢٤٤. - كحالة، عمر رضا، معجم المؤلفين تراجم مصنفي الكتب العربية، مكتبة المثنى، دار احياء التراث العربي، بيروت، ج٥، ص ١٣١.

* كونك الالمانى: (Wilhelm König) رسام نمساوي كان يعمل مساعد فني لدى البعثات الاثرية، كما عمل مصور وتدرج بالعمل في المتحف العراقي ببغداد بعد ان قدم كعضو في البعثة الالمانية للتنقيب في مدينة الوركاء الاثرية في عام (١٩٣٠م)، وعمل مساعد المدير الالمانى في دائرة الآثار العامة في بغداد عام (١٩٣١م) ثم أصبح مدير المتحف العراقي اثناء التنقيب في الطبقة الحثية التي اكتشفت في المدائن عام (١٩٣٦م)، بعدها اصيب بالتسمم فعاد الى فينا عام (١٩٣٩م) وألف كتاب (في الجنة الضائعة ٩ سنوات في العراق).

- Walter Andrae: Babylon: Die versunkene Weltstadt und ihr Ausgräber Robert Koldewey, (Hrsg.) Walter de Gruyter & Co., 1952, Berlin, S. 237 ; Wilhelm König, Im verlorenen Paradies. Neun Jahre Irak. Rohrer, Baden. Bei Wien u. a. 1940. ; Ein galvanisches Element aus der Partherzeit? In: Forschungen und Fortschritte. Band 14, 1936, S. 8-9. ; Käte Fück: König: Im verlorenen Paradies. Neun Jahre Irak. In: Zeitschrift der Deutschen Morgenländischen Gesellschaft. Band 95 (Neue Folge Band 20), Nr. 3/4, 194, S. 441 f.

* أكرم شكري: ولد في بغداد سنة (١٩١٠م)، وهو اول مبعوث عراقي الى انكلترا عام (١٩٣١م) لدراسة الرسم خارج العراق، وساهم في تأسيس جمعية اصدقاء الفن واقامة المعارض العراقية الفنية خارج القطر في الاربعينات القرن الماضي في القاهرة عام (١٩٤٧م) وفي بيروت عام (١٩٤٨م)، كذلك ساهم في معرض ابن سينا في بغداد عام (١٩٥٢م)، له عدة معارض = شخصية منها معرضاً في بغداد عام (١٩٥٦م)، وآخر في المتحف الوطني للفن الحديث، اتسمت اعماله الاخيرة بتأثيرات الاسلوب التتقضي الذي يعتمد تكتيكياً متفرداً في استخدام اللون. - العلاف، المصدر السابق، ص ١٤٨.

خان مرجان، البرج قريب في الشكل والتخطيط الخارجي من برج باب الظفرية أو باب خراسان والمعروف بالباب الوسطاني (التميمي، بحث مقبول للنشر، مجلة الحوليات، جامعة عين شمس، مج ٥٠، عدد ٣، ٢٠٢٢م)، وتعد هذه أقرب مشاهدة له، وقد عُمل هذا الأنموذج استناداً إلى الصور القديمة للأثر وثق فيها قبل نسفه سنة (١٩١٧م) كما أوامناً آنفاً.

ومن الامور التي تروى عن البرج انه كان ملجئاً لأشقياء بغداد امثال ابن الخبازة^(٥) والذي يعد فارس عهده وهو من محلة الفضل كان يدافع عن ابناء محلته والذي انتهى به الامر مقتولاً على يد الجندرمة على مقربة من البرج في سنة (١٩١٢م). (العلاف، ١٤٢٠هـ/١٩٩٩م)، ص ١٣٧-١٣٨)

المبحث الثاني: استكشاف البرج واعمال التنقيب والصيانة

شهد الموقع موسمين تنقيبين كانا وليدا لمحض الصدفة، قادتنا لها إحدى الشركات الأجنبية التابعة للطرق والجسور بعد أن أوكل بها تنفيذ مشروع الخط السريع، وأثناء العمل اصطدمت إحدى الآليات العاملة في المشروع بقواعد البرج قرب منطقة باب الشيخ حالياً، فسارعت إدارة المشروع على أثر ذلك بأشعار المؤسسة العامة للأثار والتراث^(٥) بالحدوث وتزامن ذلك مع وجود بعثة تنقيب وصيانة عاملة في موقع الباب الوسطاني على الجانب الأخر من مشروع الخط السريع المزمع إنشائه في حينها، إذ شاركت هذه البعثة مع من أستتفر من ذوي الاختصاص بإجراء استكشاف سريع للموقع وكان ذلك في يوم (١١/٧/١٩٧٩م) وهو الوقت الذي تزامن مع نهاية موسم التنقيب والصيانة للباب الوسطاني للموسم (١٩٧٩-١٩٨٠م) ويفريق عمل متكامل (تقرير تنقيب، ١٩٧٩م، ص ١-٢)، وبعد الشروع بالعمل اسفرت نتائج التنقيبات باستظهار بقايا أسس غير مكتملة من سور بغداد الشرقية، فضلاً عن أسس قاعدة برج بوابة الحلبة- الطلسم، إذ تمكنت البعثة من استظهار حوالي (٨٥%) من أسس السور ودعاماته والذي بلغ امتداده أكثر من مائة متر تقريباً وبعثت سبعة امتار. (تقرير تنقيب، ١٩٧٩م، ص ١-٢)

وقد عرمت البعثة لاستظهار كامل الأسس التي انشأ عليها البرج، إلا أنها باءت بالفشل إذ أن المياه الجوفية ومنسوبها المرتفع ناهيك عن كثرة المواد المتفجرة (البارود) الذي ساعد في نسفه، والذي كان مدخوراً فيه كما اوردنا سابقاً من جهة أخرى، فضلاً عن

* ابن الخبازة: من شقاوات بغداد محلة الفضل تحديداً، اسمه طه، يتصف بالبشرة السمراء وعيونه السوداء، وعرف باسم ابن الخبازة، اخذ الشقاوة من صهره محمود الملقب بـ(ممودي)، عرف طه بأخلاق الحميدة وكان شقياً جسوراً مقداماً جريئاً، وحارساً أميناً لدور محلته والبساتين التابعة لها، لم يلتزم بأوامر الحكومة لهروبه من الجندية، وظل مطارداً من الحكومة حتى قتل بعد مواجهته مع الجندرمة دامت نصف ساعة بالقرب من الباب الوسطاني (ملجأ الشقاوات)، انتهت بقتله بعد ان قتل جندياً واحداً وذلك في سنة (١٣٣٠هـ/١٩١٢م). - العلاف، المصدر السابق، ص ١٣٧-١٣٨.

* الاسم الرسمي للهيئة العامة للأثار والتراث في حينه.

امتدادات قنطرتة الغربية المطلّة على المدينة والتي تقبع أسسها تحت الدور السكنية المشيدة على أنقاض السور والبرج معاً آنذاك، ومحاذاته للمقبرة التي تقع داخل المنطقة السكنية (تقرير تنقيب، ١٩٧٩م، ص ١-٢)، هذه الأسباب مجتمعة فضلاً عن المعوقات الطبيعية والاجتماعية التي رافقت العمل، حالت دون الغور في تَبَانُ قاعدة البرج^(٥)؛ لذلك لم تتمكن البعثة من استكشاف المزيد من الأسس؛ إلا أنه تم استظهار أسس البوابة للحد الذي سمحت به ظروف العمل في تاريخ (١٢/١/١٩٧٩م) وأرغمت الجهات المعنية بتنفيذ مشروع الخط السريع على أن تحرف مساره عن قاعدة برج باب الطلسم (التميمي، ٢٠١٤م، ص ٤٥) من جهة والباب الوسطاني في الجهة الأخرى، حفاظاً على معالم هاتين البوابتين الأثريتين. (خريطة رقم ١ / صورة جوية رقم ١) (الهيئة العامة للأثار والتراث، دائرة التحريات والتنقيبات، قسم التحسس النائي)

وكانت من أهم نتائج التنقيبات أصبح هناك نقطتان معلومتان باب الوسطاني نقطة معلومة وباب الطلسم نقطة أخرى، أما امتداد السور فهو غير مستكشف، وعليه كان لا بد للبعثة من موسم تنقيبي آخر لاستظهار أسس السور الممتد بين هاتين النقطتين المعلومتين وبالفعل عادت البعثة بموسم تنقيب وصيانة متزامنين مع بعضهما؛ وذلك لطبيعة المياه الجوفية التي يرتفع منسوبها بين الحين والآخر، ولضيق الوقت المحدد للبعثة لغرض تسليم الموقع، ولإتمام إنجاز مشروع الخط السريع، فكان لا بد من موسم ثاني لبعثتي التنقيب والصيانة، والذي بدأ الشروع فيه عام (١٩٨١م) (تقرير تنقيب، ١٩٧٩-١٩٨٠م، ص ١-٨)، فقد أسفره العمل عن استكشاف أسس البرج بعد النزول من (٦-٧) متر، فتم صيانة أجزاء من البرج إلى ارتفاع متر واحد عن مستوى الأرض المجاورة، فضلاً عن استظهار وصيانة ما تم الكشف عنه من بقايا الجزء الممتد من السور بين البوابتين الباب الوسطاني وباب الطلسم، والتي أتضح أنها تعرضت للتخريب الكامل في بعض أجزاء منها. (لوح رقم ١١)

كما تم صيانة قاعدة البرج بشكل كامل، أما ما تبقى من امتداد السور بين الباب الوسطاني وباب الطلسم فقد تم صيانته وبشكل مغاير عن ما كان عليه؛ إذ أن السور كان

* تم إزالة جميع التجاوزات من الدور السكنية المستملكة من قبل أمانة العاصمة والتي كانت تشكل عائقاً كبيراً في أعمال الصيانة والتنقيبات، فضلاً عن الصعوبات التي واجهت البعثة في مدّ مجسات السور للمنطقة الواقعة بين الباب الوسطاني وباب الطلسم (المجس الثاني تحديداً) وكثرة تراكم الأنقاض والأتربة إذ تم حفر هذه المجس لعمق أربعة أمتار ونصف المتر وحتى هذه العمق كانت الأنقاض مكدسة بشكل يصعب السبر فيها؛ لطبيعة هذه الأنقاض والتي كانت تتكون من بقايا مخلفات قطع حديد وحطام سيارات ونفايات منطقة شارع الشيخ عمر؛ مما زاد في صعوبة حركة الية الحفارة وفضلاً عن الرافعة للأنقاض التي ترافقت العمل من أداء عملها، وغالباً ما كانت تحدث عطل في آليات العمل، هذه فضلاً عن المياه الجوفية والقبور الحديثة إذ لا زالت هذه المنطقة تشغل المقبرة فيها حيزاً كبيراً، لم يتم أزالتها حتى الوقت الحاضر. - تقرير أعمال التنقيب والصيانة في سور بغداد الشرقية والباب الوسطاني لشهر كانون الثاني/١٩٨٠م، ص ١؛ تقرير عن اكتشاف باب الطلسم وأعمال التنقيب والصيانة في هذه البوابة الأثرية العريقة ١٩٧٩-١٩٨٠م، ١٨/٨ هـ، ص ٨-١.

صلد كما أظهرته التقييات، إلا أن صيانته كانت بعمل تجويف بين جداري السور، إذ تم عمل جدارين كل منهما بسمك (٣٦) سنتيمتر بالآجر (الفرشي) وبنفس قياسات الآجر الأصلي القديم مع استخدام مادة الإسمنت المقاوم ومادة الكلورين القاتلة للحشرات، ومادة السليكا المانعة للرطوبة على جانبي السور، وربط هاتين الجدارين بقواطع وجعل بين كل قاطع وآخر مسافة مترين، الغرض من هذه القواطع كدعائم للسور ولتسهيل الوصول إلى أي جزء منها أن دعت الحاجة إلى الصيانة، مع مراعاة الشكل الخارجي له حتى يبدو صلباً كما كان عليه، وبعد ذلك تم دفن هذه المستطيلات أو الفراغات بالتراب وأكسائها من الخارج بمادة الإسمنت، ورفع أسسها إلى ارتفاع (٥٠) سنتيمتر عن الأرض المجاورة، كما تم دفن المجسات التي تم العمل فيها كافة؛ حفاظاً على أسس البرج المتبقية منها. (٥) (لوح رقم ١٢)

المبحث الثالث: تخطيط وعمارة البرج

فيما يخص عقد مدخل برج باب الطلمس والذي ضم في عمارته عقداً مصنعاً فان البرج يتكون من ثلاث طبقات بنائية، وهو يشبه في تخطيطه والعمارة برج باب الظرفية أو الباب الوسطاني، إذ يتكون من برج كبير أسطواني التخطيط يتصل به قنطرتين، تم إنشاء أحدهما على الخندق الذي يتقدم البناء، وهي تؤدي إلى مدخل البرج من الخارج، والقنطرة الثانية تربطه بداخل المدينة من الداخل وعلى جانبي القنطرة الثانية جداران فتحت فيها مزاغل لمهاجمة الأعداء، فضلاً عن المزاغل الموجودة في أعلى البرج، وهناك مدخل يؤدي إلى البرج من الخارج ومدخل ثاني يؤدي إلى البرج من الداخل وهذان المدخلان متوجان بعقد مدبب يرتكزان على عمودين صغيرين (الشمري، ١٩٨٦م، ص ١٥٨)، والتي تبدو أنها أعمدة متكاملة إلا أن غلق المدخل يظهرهما بصورة مغايرة لذلك. (التميمي، ٢٠١٤، ص ٤٥) (مخطط رقم ١)

وقد زينت واجهة مدخل برج باب الحلبة بزخارف رائعة قوامها العناصر الأدمية والحيوانية والنباتية والهندسية مستخدماً في تنفيذها مادة الآجر (الاعظمي، ١٩٨٠م، ص ٥٦)، وهذه الزخارف تتمركز في الواجهة المطلية على الخارج وأهم ما فيها نحتاً بارزاً يمثل رجلاً جالساً في وسط المشهد وعلى جانبيه نحت لحيوان التين الخرافي وهو يبرز لسانه المشطور إلى نصفين إلى خارج فمه، والشخص الجالس يمسك كل شطراً في إحدى يديه. (رجب، ١٩٨٩م، ص ٢٢٢-٢٢٨) (لوح رقم ١٣)

• تم تطبيق الطريقة ذاتها في صيانة السور القريب عند برج الباب الوسطاني. - للمزيد ينظر التميمي تأريخ التنقيب والتحري والصون لموقع باب خراسان في سور بغداد الشرقية ١٩٣٨م - ٢٠١٤م" المصدر السابق.

والذي يعيننا في هذا البرج مدخله الذي أستعمل المعمار فيه عنصر الصنج المعشقة التي يتكون منها العقد المدبب الذي يعلو المدخل الرئيس، والتي تمثل الواجهة الخارجية للبوابة. أما شكل تلك الصنج فهي أشكال نباتية تمثل ورقة رباعية الفصوص^(٥)، وهي معشقة بطريقة متجاوزة في صفين متداخلين، وهناك انصاف الورقة الرباعية الشكل عُشقت في الأعلى والأسفل وفقاً للضرورة الانشائية في البناء بالتوافق مع الشكل المناسب لتكوين العقد ليملاً المعمار العقد المصنح، فقد أستعمل في هذا العقد صنجة كبيرة واحدة في قفل العقد وهي التي تسمى غلق العقد أو رباطه وأحياناً مفتاحه وهذه الصنجة عملت بشكل هندسي غير منتظم، إذ اتخذت أطرافها الجانبية انحناءات مختلفة للتعشيق مع الصنج المجاورة لها من اليمين واليسار. (شكل رقم ١-٢)

لقد أضافت حالة التعشيق هذه منظرًا جميلاً لواجهة المبنى، فضلاً عن القوة والمتانة التي يكتسبها العقد وقد حملت هذه الصنج ثقل البناء فوقها. ان طريقة تعشيق الصنج الأجرية وربطها مع بعض حسب نظام التعشيق لابتغاء وحدة صلابة متماسكة، إذ يكفي تماسكها لمقاومة الضغوط الواقعة عليها رغم ضخامة البرج.

المبحث الرابع: طرائق تعشيق الصنج

لابد لنا هنا من الولوج أولاً الى سبل اعداد الأجر المعشوق قبل الشروع بالعمل، اذ ينقع الأجر المراد عمله بالماء ولمدة كافية تفي بتحقيق الغرض، والغاية من ذلك هو امتصاص القدر الكافي من الماء للمقدار الذي يجعل الأجر رطباً لتساعد هذه الحالة الرطبة في دورها مسامات الأجر على امتصاص مادة المونة على مدى استمرار حالة الرطوبة الحاصلة فيها وبالتالي تساعد على امتصاص والتصاق مادة المونة (الرابطة) والتشبع بها اطول مدة ممكنة مما يزيد من قوة تماسك وترابط الصنج المجاورة لبعضها البعض، فضلاً عن ترابط قوة التعشيق المتعاكسة عند التعشيق مع بعضها البعض، أن عملية التعشيق هذه بين الاجرتين المتجاورتين (المعشقتين) لا تتعشق مع جارتها بشكل تام، فلا بد من ان تترك فراغات بينها مهما كانت مشدبه ؛ إلا إذا كانت مصقولة ومعشقة بطريقة التفريغ من الهواء تماماً كما في الاحجار المصقولة ذات الكثافة العالية والملمس الناعم، فعند تفريغها من الهواء تجعل من الصنجتين أو الحجرتين سواء أكانت معشقة أم غير معشقة تصبح الفراغات فيها معدمة تقريباً، على العكس من ذلك في الاجر تماماً ؛ فان الفراغات تمكن مادة المونة للتغلغل من خلالها ؛ وذلك للاختلاف التركيب في المادتين، وان مادة المونة التي تضاف هنا الى

* للمزيد ينظر - سليمان، عامر، جوانب من حضارة العراق- العراق في التاريخ، دار الحرية للطباعة، بغداد، ١٩٨٣م، ص٢١٦؛ العنزي، مروان سالم شريف عبد الغفور، ورقة العنب في الزخرفة الإسلامية إلى نهاية القرن (الثالث الهجري/ التاسع الميلادي)، رسالة ماجستير غير منشورة مقدمة إلى مجلس كلية الآداب، جامعة بغداد، قسم الآثار، ٢٠٠٣م، ص٩-١٠.

الصنج الأجرية بعد تعشيقها تكون ذات قوام رائب إذ تترك عملية التعشيق فراغات دقيقة جداً لا تتجاوز (٢-٣) سنتيمتر فتملئ هذه الفراغات بطريقة السقي بالمونة والتي تتغلغل في فراغات التعشيق وتملئ جيداً، ومن بعدها تتم عملية الامتصاص بمساعدة الرطوبة الموجودة في الآجر المنقوع مسبقاً والمنتشع بالرطوبة، وطريقة الصب هذه تكون عمودية مماسة للمنحنيات الحاصلة للصنج المعشقة أي أنها تسقى سقياً، أو تسكب بعد صف الصنج المعشقة في أماكنها المحددة وحسب نظام تشييد العقد ونوعه، مع الأخذ بنظر الاعتبار المستويات الطبيعية في الحجر غير المصقول المكون لصنج العقد على أن توازي محور الصنجة، وتخالف هذه القاعدة وفق طبيعة مادة الصنج، فتكون بعد جفافها مختفية أو غير ظاهرة وتكاد لا ترى بالعين إلا بعد تمحيص النظر فيها، وتعمل هذه المونة مع وضع التعشيق للصنج على تحمل الأثقال التي تقع عليها وتوزيع الحمل على الأجزاء المجاورة وبالتالي تنشأ عقداً غير قابل للتشقق أو الانزلاق عند قدم العقد كما يحصل غالباً في العقود التي تشييد بالآجر الاعتيادي.^(٥)

الخاتمة:

تعد إزالة البرج خسران عظيم للتاريخ والحضارة عموماً ولأثار بغداد خصوصاً، فقد زيل اثرا تاريخياً له مدلولاً عمرانياً وسياحياً، كما أن النحت البارز على بدن البرج يدل على تطور فن النحت في العصر السلجوقي.

إن المطلب الأساس من البحث إمامة اللثام عن نتائج تنقيبات مهمه لم يتم نشرها من قبل فضلاً عن تحديد مادة الصنج المعشقة إن كانت حجراً أو آجرًا، وقد أومئنا سابقاً سبب هذه اللبس في الموضوع، وإن الترجيح كان يبنى على ما أورده لنا كتب التاريخ من صور للأثر قبل إزالته، وحسب المخلفات الفنية، لم تصلنا نماذج مشابهة في آثار أخرى؛ إلا بعد أن تسنى لنا الاطلاع والمشاهدة العينية على العديد من نماذج للصنج الأجرية المعشقة عند زيارتنا للقاهرة والتي كان البعض منها مشابهة تماماً لما هو موجود في عقد مدخل باب الحلبة في العديد من مباني شارع المعز وبأشكال متعددة مشابهة لها. فضلاً عن؛ أن المدة الزمنية التي تم تشييد البرج فيها هو عصر ازدهرت فيه الخزارف الأجرية في العصر العباسي ومن نافلة القول إن الناصر لدين الله قد جدد الباب وشيد البرج فمن غير المستبعد أن يعمل صنج أجرية وذلك لانتشار ريادة الآجر في أغلب الابنية التي تنسب له.

* في زيارة إلى الشقيقة مصر العربية، للمشاركة في "دورة الحفاظ على التراث الثقافي في اوقات الطوارئ" للفترة من ١-٢٩/١/٢٠١٥م، وحسب الأمر الوزاري المرقم (١٠) بتاريخ ٢١/١/٢٠١٥م، اطلعنا على العديد من هذه النماذج والتقينا مع أسطوات بناء الصنج الأجرية المعشقة وتم توضيح ذلك من خلالهم.

وبذلك نكون قد ازلنا الشك عن نوع مادة الصنج في عقد باب الطلسم، وان مكونات عقد مدخل برج باب الطلسم هي صنج اجرية معشقة أُريد بها غرض فني عماري يُضفي إلى سمته الدفاعية مسحة فنية قشبية؛ والذي نما عن تطور اساليب فن العمارة وتوظيفها خدمة لأغراض البناء والتي تخضع في كل عصر لإمكانات المحلية ولفكر الانسان وحاجته، وفق اسلوب تقليدي بخصائص بنائية اصلية متوارثة، استثمرت امكانيات مادة الآجر حتى اقصاها فأظهروها للوجود من دون ان تفقد ميزاتها الذاتية ؛ ولذلك فقد كان منطقياً في استعماله لمواد البناء وتطوره لها بحسب قانون النمو والارتقاء، وان تطور المواد المستخدمة في العمارة وخدمة اغراض البناء تخضع دائماً للإمكانات المحلية ولفكر الانسان وحاجته.

المصادر والمراجع

١. ابن الاثير، عز الدين ابي الحسن علي بن ابي الكرم محمد بن محمد بن عبد الكريم بن عبد الواحد الشيباني (ت ٦٣٠هـ/١٢٣٣م)، الكامل في التاريخ، دار صادر ودار بيروت للطباعة والنشر، ج ١٠، ١٩٦٦م.
٢. ابن الجوزي، ابي فرج عبد الرحمن بن علي ابن محمد بن علي (ت ٥٩٧هـ)، المنتظم في تاريخ الملوك والامم، مطبعة دار المعارف العثمانية، حيدر اباد الدكن، ج ٥، ٩، بلا تاريخ.
٣. ابن جبير، أبو الحسن محمد بن أحمد، رحلة ابن جبير في مصر وبلاد العرب والعراق والشام وصقلية عصر الحروب الصليبية، تحقيق: الدكتور حسين نصار، دار مصر للطباعة، بلا تاريخ.
٤. ابن خلدون، عبد الرحمن، "المقدمة" كتاب العبر وديوان المبتدأ والخبر في أيام العرب والعجم والبربر ومن عاصرهم من ذوي السلطان الأكبر، مكتبة المثنى، بغداد، بلا تاريخ، ج ١، بلا تاريخ
٥. الأعظمي، خالد خليل، الزخارف الجدارية في اثار بغداد، دار الرشيد للنشر، بيروت، ١٩٨٠م.
٦. البغدادي، اسماعيل باشا، هدية العارفين، دار احياء التراث العربي، بيروت، ج ٢، ١٩٥٥م.
٧. النوري، حسن علي، ذاكرة بغداد التاريخية، شركة دبوب للطباعة، بيروت، ٢٠١٧م.
٨. تقرير أعمال التنقيب والصيانة في سور بغداد الشرقية والباب الوسطاني لشهر كانون الثاني/١٩٨٠م.
٩. تقرير شهر تشرين الثاني ١٩٧٩م عن أعمال التنقيب والصيانة الإثارية في سور بغداد الشرقية ومدخله.
١٠. تقرير عن اكتشاف باب الطلسم واعمال التنقيب والصيانة في هذه البوابة الأثرية العريقة، ١٨/هـ ت، (١٩٧٩-١٩٨٠م).
١١. التميمي، نجاة علي، الصنج المعشقة في العمارة العربية الاسلامية حتى سنة (٦٥٦هـ/١٢٥٨م)، أطروحة دكتوراه غير منشورة، جامعة بغداد، كلية الآداب- قسم الآثار، بغداد، ٢٠١٤م.
١٢. التميمي، نجاة علي محمد، "تأريخ التنقيب والتحري والصون لموقع باب خراسان في سور بغداد الشرقية ١٩٣٨م - ٢٠١٤م"، مجلة حوليات كلية الآداب، جامعة عين شمس، بحث مقبول النشر العدد ٣، مجلد ٥٠، ٢٠٢٢م.
١٣. التهانوي، محمد علي، موسوعة كشاف اصطلاحات الفنون والعلوم، تقديم وإشراف ومراجعات: دكتور رفيق العجم، تحقيق: دكتور علي الدامرجي، نقله من الفارسية إلى العربية: عبد الله الخالدي، ترجمة: دكتور جورج زيناري، مكتبة لبنان، لبنان، ج ١، أحرف (أ- ش)، ١٩٩٦م.

١٤. توفيق، صبحي ناظم، "السلحي، نصوح بن عبد الله: رحلة مُطراقي زاده"، مجلة المجمع الثقافي، أبو ظبي. ٢٠٠٣ م.
١٥. جواد، مصطفى، "بغداد في رحلة نيبور"، ترجمة وتعليق: مصطفى جواد، مجلة سومر، مج ٢٠، ج ١-٢، ١٩٦٤ م.
١٦. الحموي، شهاب الدين ابو عبد الله بن ياقوت، معجم البلدان، دار احياء التراث العربي، بيروت، ج ٣، ١٩٧٩ م.
١٧. الدروبي، عبد الغني، البغداديون اخبارهم ومجالسهم، مطبعة الرابطة، بغداد، ١٩٥٨ م.
١٨. الذهبي، شمس الدين محمد بن احمد بن عثمان (ت: ٧٤٨هـ)، سير اعلام النبلاء، اشراف وتخريج: شعيب الارناؤوط، تحقيق: صالح السمر، مؤسسة الرسالة، بيروت، ج ١٢، (١٤٠٦هـ/١٩٨٦م).
١٩. رجب، غازي محمد، العمارة العربية الاسلامية في العصر الاسلامي في العراق، مطبعة التعليم العالي والبحث العلمي، بغداد، ١٩٨٩ م.
٢٠. رؤوف، عماد عبد السلام، بغداد كما رسمها المطراقي (١٥٣٤هـ/١٩١٤م)، كتاب منشورة على شبكة الانترنت.
٢١. الزركلي، خير الدين، الاعلام، ط ٥، دار العلم للملايين، بيروت، ج ١، ١٩٨٠ م.
٢٢. سليمان، عامر، جوانب من حضارة العراق - العراق في التاريخ، دار الحرية للطباعة، بغداد، ١٩٨٣ م.
٢٣. سوسة، احمد، فيضانات بغداد، مطبعة الاديب، بغداد، ج ١، ١٩٦٣ م.
٢٤. السيوطي، جلال الدين عبد الرحمن بن ابي بكر (ت ٩١١هـ)، تاريخ الخلفاء، تحقيق: محمد محي الدين عبد الحميد، مطبعة السعادة، مصر، ١٩٥٢ م.
٢٥. شترتيك مكسيميليان، خطط بغداد وأنهار العراق القديمة "دراسة تخطيطية تاريخية"، ترجمة: خالد إسماعيل علي، المجمع العلمي العراقي، بغداد، ١٩٨٦ م.
٢٦. الشمري، ابراهيم سرحان، البرج في العمارة العربية الإسلامية في العراق حتى نهاية العصر العباسي، رسالة ماجستير غير منشورة، جامعة بغداد، كلية الآداب، قسم الآثار، ١٩٨٦ م.
٢٧. الشهرستاني، الإمام أبي الفتح محمد بن عبد الكريم، (ت ٥٤٨هـ)، الملل والنحل، صححه وعلق عليه: أحمد فهمي محمد، دار الكتب العلمية، بيروت، ج ٢، ٢٠٠٩ م.
٢٨. الصلابي، علي محمد، الدولة العثمانية عوامل النهوض والسقوط، ط ٢، دار المعرفة للطباعة والنشر، بيروت، ٢٠٠٥ م.
٢٩. عاصم محمد رزق، معجم مصطلحات العمارة والفنون الإسلامية، مكتبة مديولي، مصر، ٢٠٠٠ م.
٣٠. العلاف، عبد الكريم، بغداد القديمة، ط ٢، تصدير: العلامة الشيخ محمد رضا الشيباني، تقديم: السيد ابراهيم الواعظ، دار العربية للموسوعات، بيروت، (١٤٢٠هـ/١٩٩٩م).
٣١. العنزي، مروان سالم شريف عبد الغفور، ورقة العنب في الزخرفة الإسلامية إلى نهاية القرن (الثالث الهجري/ التاسع الميلادي)، رسالة ماجستير غير منشورة مقدمة إلى مجلس كلية الآداب، جامعة بغداد، قسم الآثار، ٢٠٠٣ م.
٣٢. قدسي، عرين شوكت سلامة، بين سير وطيور: التنظير، حياة الجماعة، وبنى المؤسسة في تصوف أبي حفص عمر السهروردي، تقديم بيرند راتكة، دار الكتب العلمية، بيروت، ٢٠١٢ م.

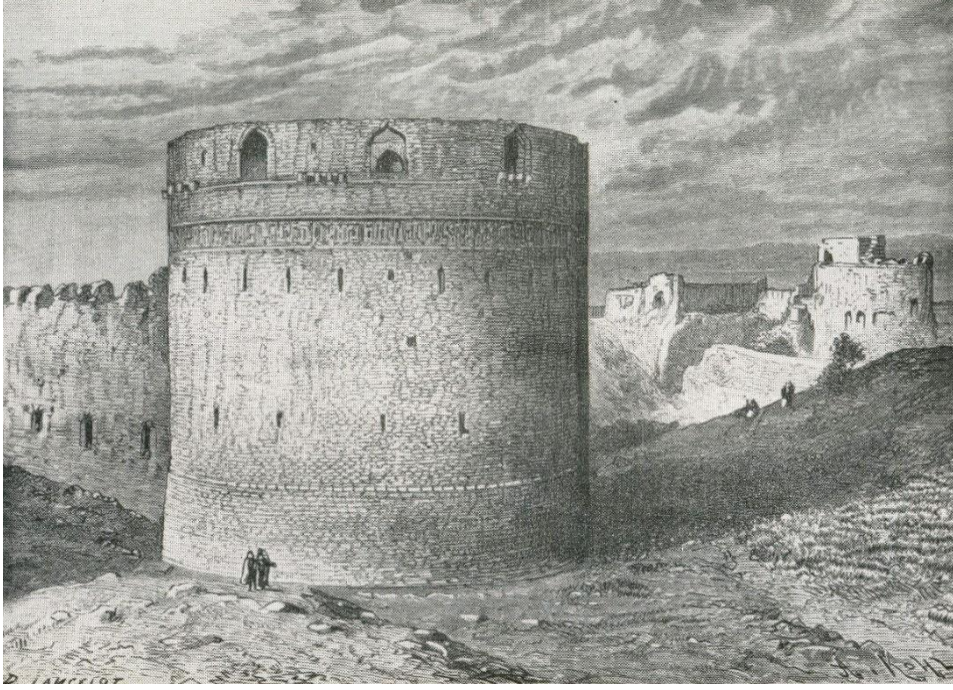
٣٣. القهواتي، حسين، العراق في التاريخ العراق بين الاحتلالين الاول والثاني، رسالة ماجستير، بغداد، ١٩٨٣م.
٣٤. الكتبي، محمد بن شاكر بن احمد بن عبد الرحمن (ت: ٧٦٤)، فوات الوفيات، تحقيق: علي محمد بن يعوض الله؛ عادل احمد عبد الموجود، دار الكتب العلمية، بيروت، ٢٠٠٠م.
٣٥. كحالة، عمر رضا، معجم المؤلفين تراجم مصنفي الكتب العربية، مكتبة المثنى، دار احياء التراث العربي، بيروت، ج ٥، بلا تاريخ.
٣٦. مصطفى جواد واحمد سوسة، دليل خارطة بغداد المفصل في خطط بغداد قديماً وحديثاً، مكتبة الحضارات، بيروت، ٢٠١١م.
٣٧. مقدسي، جورج، الإسلام الحنبلي، الشبكة العربية للأبحاث والنشر، بيروت، ٢٠١٧م.
٣٨. مقالة بعنوان "الرحالة المطراقي زاده وانطباعاته عن ضريح الامام الحسين - عليه السلام -"، منشورة على موقع العتبة العباسية المقدسة - مركز تراث كربلاء، بتاريخ ٢٩/١/٢٠١٩م.
٣٩. نوار، عبد العزيز سليمان، تاريخ العراق الحديث من نهاية حكم داود باشا الى نهاية حكم مدحت باشا، ط ٢، طباعة اتحاد الناشرين العراقيين - وزارة الثقافة، بغداد، ٢٠١٣م.
٤٠. نيبور، كريستين، رحلة نيبور الى العراق في القرن الثامن عشر، ترجمة: الدكتور محمود حسين الامين، مراجعة وتعليق وفهرسة: سالم الالوسي، عمان، ٢٠١٢م.
٤١. هوار، كليمان، خطط بغداد، عربيه وعلق عليه: ناجي معروف، بغداد، ١٩٦١م.
٤٢. الهيئة العامة للآثار والتراث، دائرة التحريات والتوقيبات، قسم التحسس النائي.

References:

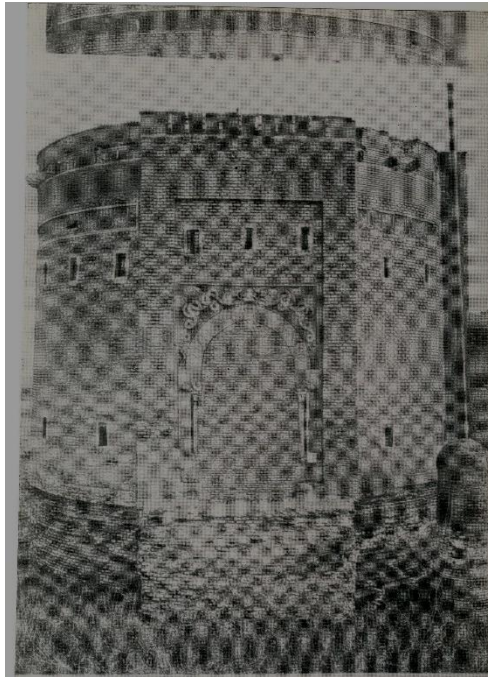
1. Al- Allaf, Abdul Karim, Old Baghdad, second edition, exported: His Excellency Professor Grand Muhammad Reza al-Shabibi, Presented: Ibrahim al-Wa'id, Arab Encyclopedias, Beirut, (1420 AH- 1999 AD).
2. Al- Dhahabi, Shams al-Din Muhammad bin Ahmed bin Othman (died: 748 AH), Siyar a'lam al-nubalā, under the supervision of Shuaib Arna'oot, investigated: Salah Al-Samir, Al -Resala Institution, Beirut, and Part: XII, (1406AH-1986AD).
3. Al- Enzi, Marwan Salem Abdul-Ghafoor, Grape Leaf in Islamic Decoration to the end of the third century AH / ninth century AD, Unpublished Master's degree presented to the Advisory Board of college of Art, Baghdad University, department of Archeology, 2003 AD.
4. Al -Tamimi, Najat Ali Muhammad, " History of Excavation, Investigation and Conservation of Bab Khorasan Site in the Eastern Baghdad Wall (1938 -2014 AD), journal of basic education college, issue: 101, volume: 24, 2018AD.
5. Al -Tamimi, Najat Ali Muhammad, Voussoirs & Interlocking Stone in Arab Islamic Architecture up to the year 656 AH / 1258 CE, Unpublished PhD thesis, Baghdad university, College of Arts, Department of Archeology, Baghdad, 2014 AD.
6. Al-Adhami, Khaled Khalil, Wall Decorations in the Relics of Baghdad, Dar Al-Rasheed Publishing, Beirut, 1980 AD.
7. Al-Baghdadi, Ismail Pasha, The Gift of those who know, Arab Heritage Revival House, Beirut, Part II, 1955AD.
8. Al-Droubi, Abdul Al- Ghani, Al-Baghdadi News and Councils, Al- Rabita Press, Baghdad-1958AD.

9. Al-Hamwi, Shihab al-Din Abu Abdullah Yacout, Glossary of Countries, Arab Heritage Revival House, Beirut, Part: III, 1979AD.
10. Al-Qahwati, Hussein, the History of Iraq between the First and Second Ottoman Occupations, Master's thesis, Baghdad, 1983AD.
11. Al-Salabi, Ali Muhammad, The Ottoman Empire Reasons for Rise and Causes of the fall, second edition, knowledge House for printing and publishing, Beirut, 2005AD.
12. Al-Shahristani, Imam Abu Al- Fatah Muhammad bin Abdul Karim, (died: 548 AH), Boredom and Bees, Investigated: Ahmed Fahmy Muhammad, House of scientific books, Beirut, Part: II, 2009AD.
13. Al-Shammari, Ibrahim Sarhan, The tower of Arab Islamic architecture in Iraq until the end of Abbasid era, unpublished Master's degree, Baghdad University, college of Art, Department of Archeology, 1986AD.
14. al-Suyuti, Jalal al-Din Abd al-Rahman bin Abi Baker (died: 911AH), History of the Caliphs, investigated: Muhammad Mohiuddin Abd al-Hamid, Al - Saada Press, Egypt, 1952 AD.
15. Al-Tahanawi, Muhammad Ali, Index of Arts and Science Terminology, supervised: Dr. Rafik Al-Ajam, investigated: Dr. Ali Damerji, transferred the Persian text to Arabic: Abdullah Al-Khalidi, translated: George Zinari, Lebanon library, Lebanon, Part I, 1996AD.
16. Al-Zarkali, Khair Al-Din, Al- Aalam, fifth edition, Dar al-Alam for millions, Beirut, Part: I, 1980 AD.
17. Asim Muhammad Rizk, Lexicon of Architecture and Islamic Arts, Madbouly Library, Egypt, 2000 AD.
18. Candler, Edmund, the Long Road to Baghdad, London, Vol. II, 1919.
19. Ein galvanisches Element aus der Partherzeit? In: Forschungen und Fortschritte. Band 14, 1936.
20. Hassan, Ali Nuri, Historical Memory of Baghdad 766-2017, Dabouq Company of printing, Beirut, Lebanon -2017AD.
21. Huart, Clément, Baghdad Plans, translated: Naji Marouf Baghdad, 1961.
22. Ibn Al-Athir, Izz al-Din Abi al-Hassan Ali bin Abi al-Karam Muhammad bin Muhammad bin Abdul Karim bin Abdul Wahid al-Shaibani, Complete in History, Sader and Beirut House for Printing and Publishing, Part X ,1966AD.
23. Ibn al-Jawzi, Abi Faraj Abd al-Rahman bin Ali bin Muhammad bin Ali (died: 597 AH), Regular in the History of Kings and Nations, Dar Al-Maaref Ottoman press, Hyderabad Deccan, no year.
24. Ibn Jubair, Abu al-Hassan Muhammad bin Ahmed, Journey of Ibn Jubair to Egypt, Arab land, Iraq, Levant and Sicily in the Era of the Crusades, investigated: Dr. Hussein Nassar, Egypt Printing House, no date, no year.
25. Ibn Khaldun, Abdul Rahman " Introduction" The Book of Lessons, and Diwan Al-Mubtada and Al-Khobar in the history of the Arabs and Berbers, and those of their contemporaries with the greatest interests, al-Muthanna Library, Baghdad, Part I, no date.
26. Jawad, Mustafa "Journey of Nippur ", translated: Mustafa Jawad, Sumer Magazine, volume: 20, Part: I - II, 1964 AD.
27. Kahala, Omar Radha, Dictionary of Writers of whose Classified Arabic Books, Muthanna Library, Arab Heritage Revival House, Part: V, Beirut.
28. Käte Fück: König: Im verlorenen Paradies. Neun Jahre Irak. In: Zeitschrift der Deutschen Morgenländischen Gesellschaft. Band 95 (Neue Folge Band 20), Nr. 3/4, 1940.

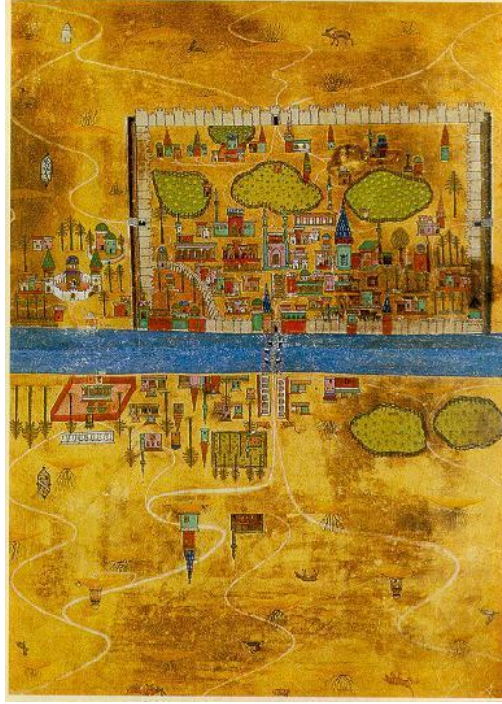
29. Makdisi, George, al-Islam al-Hnbli, Arab Research and Publication Network, Beirut, 2017.
30. Mustafa Jawad and Ahmed Sousa, Detailed Map of Baghdad Guide (in old and new Baghdad plans, Library of Civilizations, Beirut, 2011.
31. Niebuhr, Carsten, and Nippur Trip to Iraq in the Eighteenth Century, translated: Mahmoud Hussein Al- Amin, Reviewed and prepared its indexes Salm al-Alousi, Ministry of Culture, Jordan, 2012AD.
32. Qudssi, Areen Shokat Salama," bin sir wtir": theorizing, aljmaaah life, and building the institution in Sufism Abu Hafs Omar Al- Sahrawardi, presented: Beirutka, scientific book house, Beirut, 2012AD.
33. Rajab, Ghazi Muhammad, Arab Architecture in the Islamic era in Iraq, Baghdad, 1989AD.
34. Sarkis, Elian, The Arabic Publications Glossary, Library of Ayatollah al-Marashli al-Najafi, Bahman Press, city of Qom, Part: I, (1410AH -1990AD).
35. State Board of Antiquities and Heritage, Department of Investigations and Excavations, Remote Sensing Section.
36. State Board of Antiquities and Heritage, Department of Studies, Documentation Section, report of November 1979 AD, about restorations and excavation works of eastern Wall of Baghdad and its entrances.
37. State Board of Antiquities and Heritage, Department of Studies, Documentation Section, a report of discovering talisman gate and works of excavations and restorations at this ancient monument gate, 1979-1980 AD, (18 –H. T).
38. State Board of Antiquities and Heritage, Department of Studies, Documentation Section, a report about restoration and excavation works at eastern wall of Baghdad and Bab al-Wastani for the month of January 1980AD.
39. State Board of Antiquities and Heritage, Department of Studies, Documentation Section, a report of discovering Bab al-Talisman and works of restoration and excavation at this ancient monument gate 1979-1980, (18 –H. T).
40. Streck Maximilian, plans of Baghdad and ancient rivers of Iraq "Historical Planning Study" translated: Khaled Ismael Ali, The Iraqi Academy of Science, Baghdad 1986AD.
41. Suleiman, Amer, Aspects of the ancient Iraq civilization –Iraq in History, Dar Al-Hurriyah Public Printing, Baghdad, 1983AD.
42. Walter Andrae: Babylon: Die versunkene Weltstadt und ihr Ausgräber Robert Koldewey, (Hrsg.) Walter de Gruyter & Co., Berlin, 1952.
43. Wilhelm könig, Im verlorenen Paradies. Neun Jahre Irak. Rohrer, Baden. Bei Wien u. a. 1940.



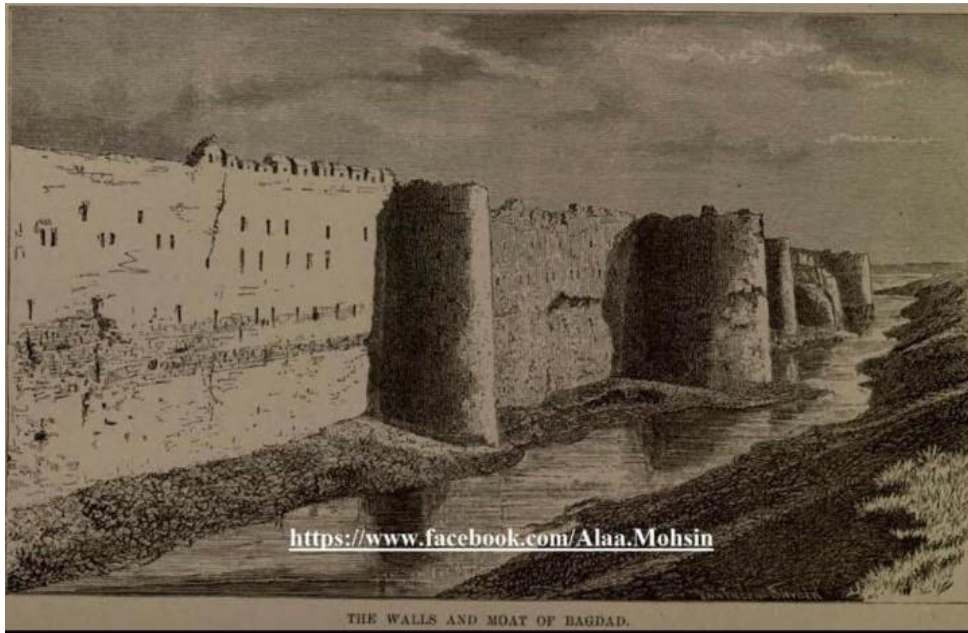
لوح رقم (١)
المصدر: هوار



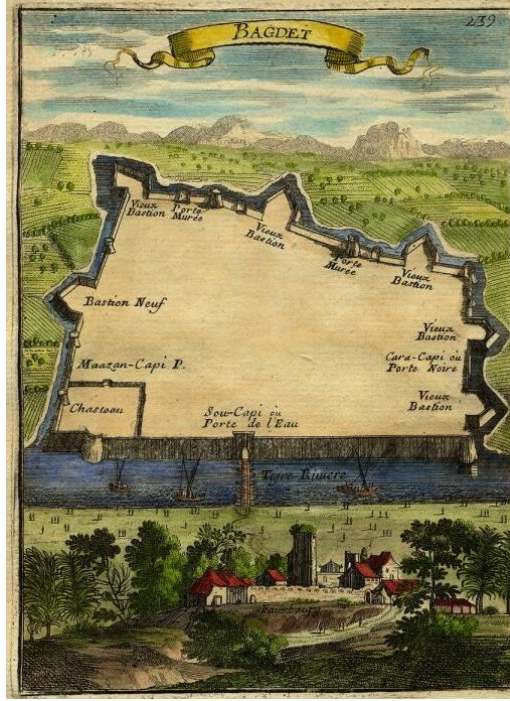
لوح رقم (٢)
المصدر: هوار



لوحة رقم (٣) بغداد في القرن السادس عشر
المصدر: مطراقي



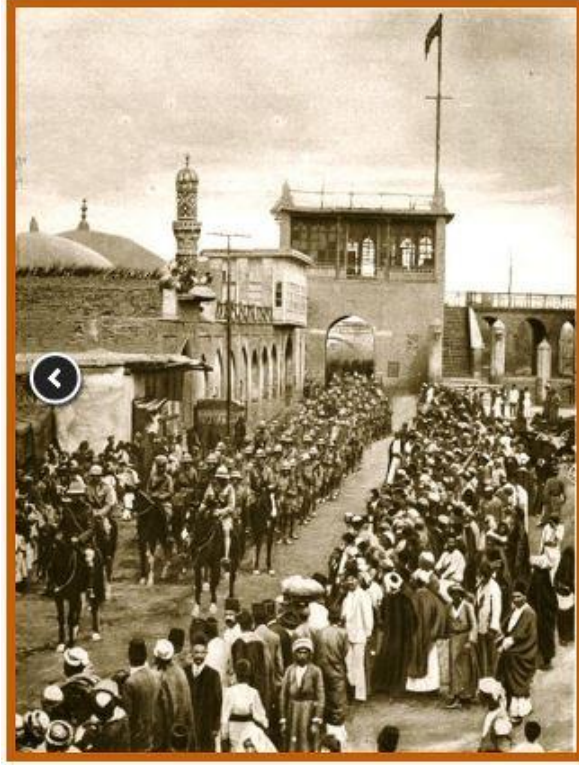
لوحة رقم (٤)
المصدر:



لوح رقم (٥) بغداد في القرن السابع عشر
المصدر: تافرينه



لوح رقم (٦) بغداد في القرن الثامن عشر
المصدر: نيبيور



لوح رقم (٧) باب المعظم ١٩١٧م ودخول القوات البريطانية
المصدر: شبكة المعلومات الالكترونية



لوح رقم (٨)
المصدر: تصوير الباحث



لوح رقم (٩) الباب الوسطاني
المصدر: تصوير البحث

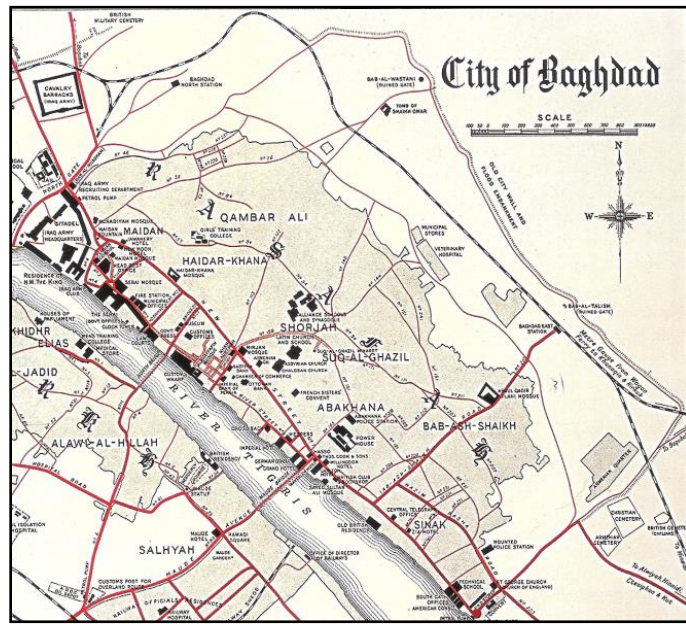


بغداد — ازالة الباب الجنوبي (الذي سمي بالباب الشرقي) في عهد أرتسد العمري سنة 1937 وكان موقعه قرب منخل شارع أبي نؤاس (نهاية شارع الرشيد

لوح رقم (١٠- أ) باب الشرقي ١٩٣٧م اثناء عملية الهدم والازالة
المصدر: شبكة المعلومات الالكترونية



لوحة رقم (١٠-ب) باب الشرقي ١٩٠٠ م
المصدر: شبكة المعلومات الالكترونية



خريطة رقم (١)
المصدر: مجلة النفط



صورة جوية رقم (١)

المصدر: الهيئة العامة للآثار / قسم التحسس النائي



لوح رقم ١١-أ

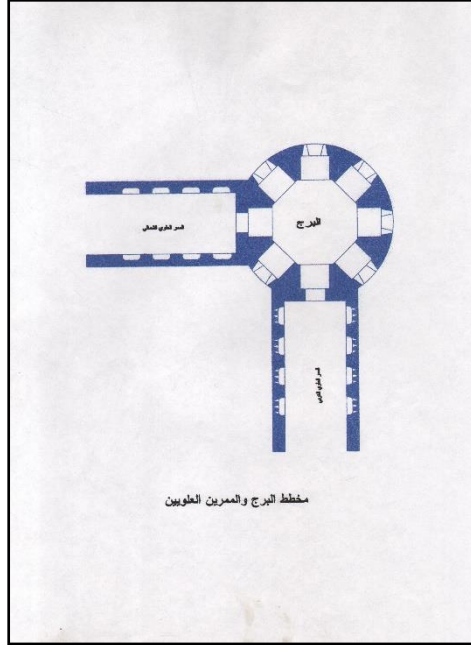
المصدر: تصوير الباحث



لوحة رقم ١١- ب
المصدر: تصوير الباحث

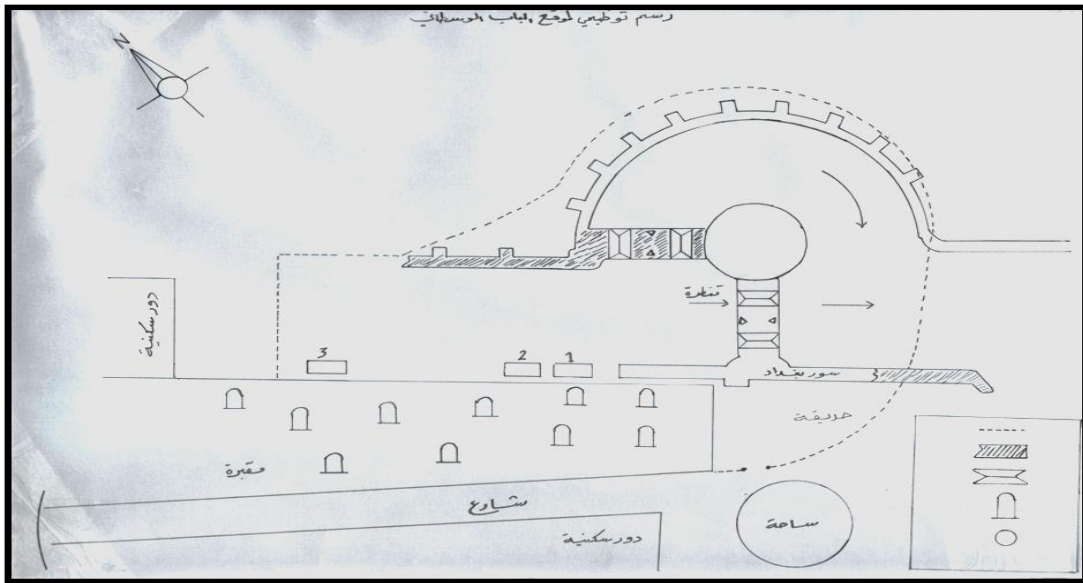


لوحة رقم ١٢
المصدر: تصوير الباحث



مخطط رقم (١)

المصدر: رسم الباحث

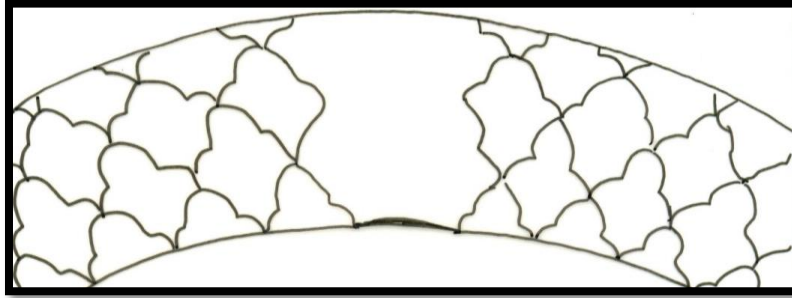


مخطط رقم (٢) الباب الوسيطاني

المصدر: قسم التوثيق



لوحة رقم (١٣)
المصدر: التميمي



شكل رقم (١)
المصدر: التميمي



شكل رقم (٢)
المصدر: التميمي